

### PRESENTACIÓN Y RESUMEN

Es para nosotros un placer dar a conocer los resultados de la octava edición del Business Tendency Survey (BTS) preparada en base a una encuesta realizada a los ejecutivos de nuestro medio durante el periodo septiembre/08 a enero/09.

La encuesta, denominada Business Tendency Survey (BTS), es de periodicidad semestral y tiene por objetivo básico medir la percepción de los ejecutivos sobre ciertos aspectos fundamentales de sus respectivos negocios y sobre aspectos de la economía del país. La misma está diseñada para cinco sectores económicos de forma específica, a fin de ajustar las preguntas a las particularidades propias de cada sector. Los sectores que se tomaron en consideración fueron: agropecuario, industrial, construcción, comercial y otros sectores, comprendiendo éste último a la banca y a empresas de servicios en general.

La encuesta está constituida por tres grupos de preguntas, un grupo sobre la situación actual de la empresa incluyendo preguntas sobre la situación actual de las ventas, producción o nivel de actividad, el nivel de demanda, el nivel de inventarios, el nivel de empleo, la situación general de las empresas, los factores limitantes del crecimiento de las empresas y el acceso al crédito del mercado financiero. Un segundo grupo de preguntas se refiere a las expectativas de los ejecutivos sobre el futuro de ciertos indicadores, como el nivel de ventas, producción o actividad en los próximos meses, los precios de los bienes para la venta, los costos de los insumos, los salarios, el nivel de empleo en la empresa y el nivel de inversiones, y un tercer grupo de preguntas que trata de captar la percepción de los ejecutivos sobre la situación económica actual del país en relación al último semestre, sus expectativas para los próximos 6 meses y preguntas especiales del semestre referidas a la gestión del gobierno.

Este tipo de encuestas se ha convertido en una herramienta analítica de uso común entre los profesionales especializados y las instituciones que mantienen un seguimiento constante de la coyuntura económica, tanto en las economías desarrolladas como no desarrolladas. Los principales indicadores que se obtienen a partir de las encuestas consisten en los Índices de Confianza Empresariales (ICE), que se caracterizan por poseer cualidades empíricas de “indicadores líderes” de actividad económica, teniendo la capacidad de anticiparse a los incrementos o las caídas de la actividad económica.

En la octava medición de la encuesta participaron un total de 112 empresas, 17 de ellas pertenecen al sector agropecuario, 34 al comercial, 9 a la construcción, 19 al sector industrial y 33 a otros sectores. Se tomó el peso relativo de cada sector en el Producto Interno Bruto para evitar sesgos en los índices a consecuencia del tamaño de las muestras de cada sector.

Los resultados muchas veces se presentan como índices de difusión (ID), tomando los balances de las respuestas positivas y negativas de cada sector, sin considerar las respuestas “neutras”. La “barrera de neutralidad” está dada por un índice de 50 puntos, mientras que se tiene una percepción buena con un índice de más de 50 puntos y se registra una percepción mala con un índice menor a 50 puntos.

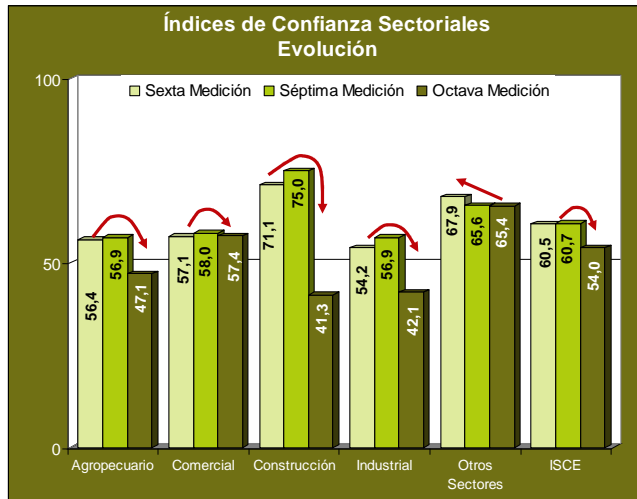
En la octava medición del BTS puede notarse que, en líneas generales, las expectativas presentes y futuras sobre variables como producción, demanda, venta, empleo, salario, acceso al crédito, inventario y economía nacional han disminuido en la mayoría de los sectores económicos en comparación con la última medición. El Índice Semestral de Confianza Empresarial (ISCE) alcanzó el segundo nivel más bajo desde que se empezó a calcular el índice en abril del 2005.

El sector comercial y otros sectores son los que aún se encuentran optimistas, a pesar de que sus expectativas han disminuido respecto a la medición anterior. Mientras tanto, los sectores agropecuario, industrial y de la construcción cambian sus perspectivas con respecto a la medición anterior, pasando del optimismo al pesimismo. Este último sector ha sido el que más ha retrocedido en sus percepciones respecto a la medición anterior.

Factores como la incertidumbre en el entorno económico, la falta de confianza en la política económica, la demanda doméstica/externa, la falta de pago de clientes/contratantes y las condiciones climáticas aumentan su importancia como limitantes de la actividad económica. Mientras que la competencia desleal/contrabando, la escasez de mano de obra calificada/no calificada, la escasez de insumo/materiales, la estructura/equipamientos inadecuados disminuyen su importancia como limitantes de la actividad económica. Aparecen nuevos factores como la inseguridad jurídica, la falta de créditos y las barreras proteccionistas.

### ÍNDICE DE CONFIANZA SECTORIAL Y EMPRESARIAL

GRÁFICO 1



- Índice de Confianza > 80: Optimismo Elevado
- Índice de Confianza > 65: Optimismo Moderado
- Índice de Confianza > 50: Optimismo Discreto
- Índice de Confianza: 50: Neutro
- Índice de Confianza > 35: Pesimismo Discreto
- Índice de Confianza > 20: Pesimismo Moderado
- Índice de Confianza < 20: Pesimismo Elevado

El ICS es calculado en función a las preguntas relativas al nivel de demanda e inventarios actual, la situación general/financiera actual, así también se introducen preguntas relativas a las perspectivas sobre la evolución de la producción/demanda/venta/contratos, la expectativa de la evolución del nivel de empleo y de la situación general/financiera de la empresa.

En esta octava medición, el ISCE disminuyó 6,7 puntos respecto a la medición anterior, pero mantuvo el optimismo en 54,0 puntos, ubicándose en el rango de optimismo discreto y presentando de esta forma el segundo nivel más bajo desde que se empezó a calcular el índice en el año 2005.

Todos los sectores contribuyeron a este retroceso, el sector agropecuario en 41,0%, seguido por el industrial en 34,9%, el de la construcción en 21,0%; el comercial en 2,1% y por último otros sectores que tuvo una participación del 1,0% en el resultado del ISCE. Si bien el índice general presentó un resultado de optimismo discreto la medición de los Índices de Confianza Sectoriales (ICS) resultó en que casi todos los sectores presentaron un pesimismo discreto a excepción de los sectores comercial y otros sectores que tienen un optimismo discreto y moderado, respectivamente. Estos últimos fueron los que empujaron el índice a un resultado de optimismo.

En términos sectoriales la construcción fue el que más contrajo sus expectativas retrocediendo 33,7 puntos, pasando de un optimismo moderado con 75,0 puntos en la séptima medición a un pesimismo discreto con 41,3 puntos. Este descenso fue a consecuencia del empeoramiento en el nivel de demanda que ellos enfrentan y en las expectativas sobre el nivel de empleo para los próximos meses.

Le sigue el sector industrial, que retrocedió 14,8 puntos, desde de 56,9 en la séptima medición a 42,1 en la última medición, pasando de un nivel de optimismo discreto a un pesimismo discreto. El retroceso se debió al diagnóstico pesimista realizado por parte de los empresarios y ejecutivos sobre las variables nivel de demanda que enfrentan las empresas del sector, el nivel de inventarios que está aumentando y las expectativas sobre la evolución de la producción en los próximos meses.

El sector agropecuario disminuyó su ICS en 9,8 puntos en comparación con la medición anterior, desde 56,9 puntos en la séptima medición a 47,1 puntos en la actual, pasando de un optimismo moderado a un pesimismo discreto. El descenso se debió al empeoramiento en el

# BUSINESS TENDENCY SURVEY (BTS)

Octava Medición – Abril de 2009

nivel de demanda que enfrentan las empresas del sector y del aumento en el nivel de inventarios.

El sector comercial, que afecta al ISCE total en casi 20%, tuvo un leve retroceso de 0,7 puntos, pasando de un ICS de 58,0 a 57,4 puntos, manteniendo el nivel de optimismo discreto.

Finalmente, otros sectores tuvo un leve retroceso de 0,2 puntos. Este resultado es importante por el peso que tiene dentro del ISCE, más de 30%. El ICS de otros sectores se mantuvo en un optimismo moderado, alcanzando un índice superior a los 65 puntos. El retroceso del índice fue a consecuencia de una disminución en la percepción cuanto al nivel de empleo para los próximos meses.

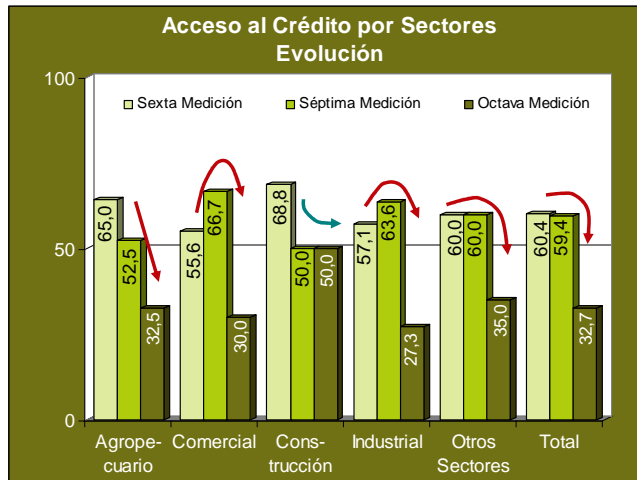
## FACTORES LIMITANTES DEL CRECIMIENTO DE LA EMPRESA

Factores como la incertidumbre en el entorno económico, la falta de confianza en la política económica, la demanda doméstica/externa, la falta de pago de clientes/contratantes y las condiciones climáticas aumentan su importancia como limitantes de la actividad económica. Mientras que la competencia desleal/contrabando, la escasez de mano de obra calificada/no calificada, la escasez de insumo/materiales, la estructura/equipamientos inadecuados disminuyen su importancia como limitantes de la actividad económica. Aparecen nuevos factores como la inseguridad jurídica, la falta de créditos y las barreras proteccionistas.

GRÁFICO 2



GRÁFICO 3

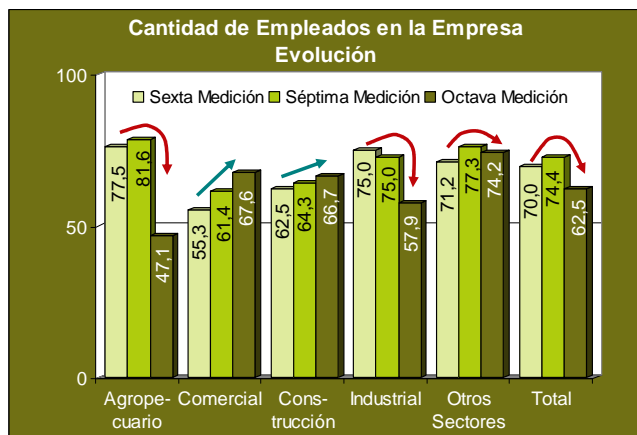


## OPINIONES SOBRE EL ACCESO AL CRÉDITO

En cuanto al acceso al crédito, hubo un retroceso de 26,7 puntos, pues pasó de 59,4 a 32,7 puntos entre la séptima medición y la última.

A nivel de sectores, los empresarios y ejecutivos del sector comercial son los más pesimistas en cuanto el acceso al crédito, han disminuido su percepción 36,7 puntos respecto a la medición anterior; seguido por el sector industrial que ha retrocedido 36,4 puntos, otros sectores con una caída de 25,0 puntos y por último el sector agropecuario cuya percepción con respecto al crédito ha disminuido 20 puntos. Todos los sectores indican mayores restricciones en cuanto el acceso al crédito, a excepción del sector de la construcción que se mantuvo neutro con ID de 50 puntos, igual al obtenido en la séptima medición.

GRÁFICO 4

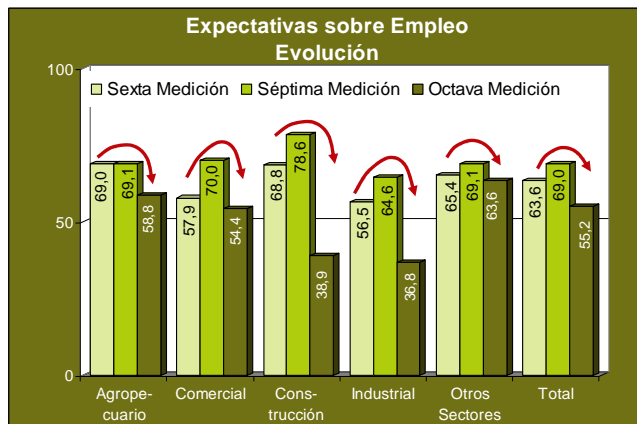


## EVOLUCIÓN DEL NIVEL DE EMPLEO

En términos generales el nivel de empleo llegó a 62,5 puntos, 10,5 puntos menos que en la medición anterior, no obstante aún por encima de los 50 puntos, indicando que en la última medición hubo un mayor nivel de empleo. El nivel de empleo en el sector agropecuario ha disminuido 31,5 puntos hasta alcanzar 47,1 puntos indicando que la cantidad de empleados disminuyó en comparación a la medición anterior. Por otra parte, el sector industrial retrocedió hasta llegar a los 57,9 puntos y otros sectores a 74,2 puntos. Estos sectores, a pesar de que han presentado retrocesos de sus ID aún se encuentran por encima de la barrera de neutralidad de 50 puntos, indicando un mayor nivel de empleo.

Los sectores comercial y construcción alcanzaron valores de 67,6 y 66,7 puntos respectivamente, superiores a los registrados en la séptima medición, lo cual indica que el número de empleados en estos dos sectores se incrementó en comparación a la medición anterior.

GRÁFICO 5



## PERSPECTIVAS SOBRE EL NIVEL DE EMPLEO PARA LOS PRÓXIMOS MESES

El ID total respecto a las expectativas sobre el nivel de empleo ha disminuido en 13,8 puntos, alcanzando el nivel de 55,2 puntos, por encima de la barrera de neutralidad de los 50 puntos, indicando que se incrementará la cantidad de empleos en los próximos meses.

Por su parte, los sectores de la construcción e industrial, presentaron ID inferiores a la línea de neutralidad de 50 puntos, de esta forma los empresarios y ejecutivos de esos

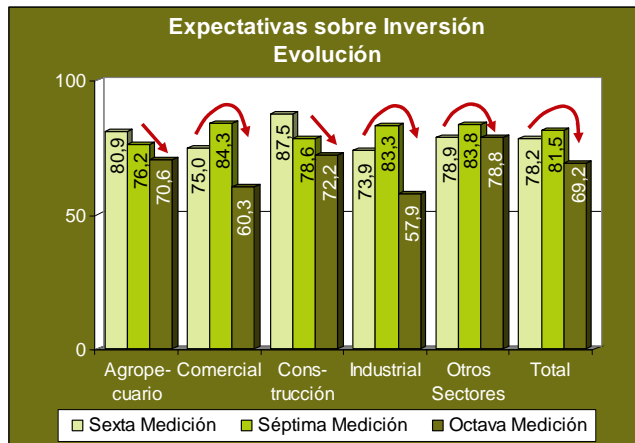
# BUSINESS TENDENCY SURVEY (BTS)

Octava Medición – Abril de 2009

sectores indican que esperan una disminución de la cantidad de empleados.

Por su parte, los sectores agropecuario, comercial y otros sectores, continúan con sus ID por encima de la barrera de neutralidad, los empresarios u ejecutivos señalan que esperan un incremento en el numero de empleados en las empresas de estos sectores.

GRÁFICO 6



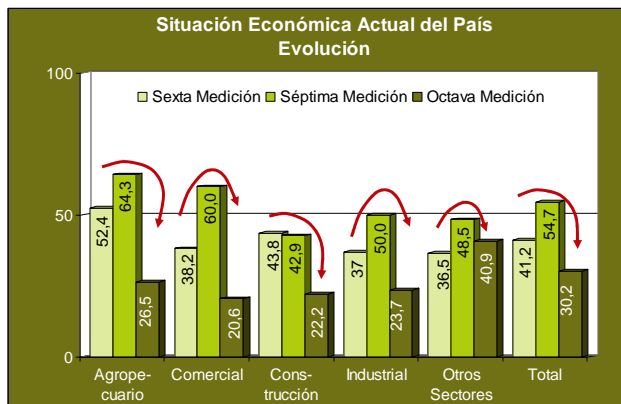
## PERSPECTIVAS SOBRE LAS INVERSIONES PARA LOS PRÓXIMOS MESES

El ID total respecto a las perspectivas de inversiones disminuyó 12,3 puntos, alcanzando los 69,2 puntos, este resultado si bien es menor al de la medición pasada continúa por encima de la barrera de neutralidad, indicando que los empresarios y ejecutivos esperan mayores inversiones para los próximos meses. De manera individual todos los sectores también presentan un ID superior a 50 puntos, indicando de esta forma que se esperan mayores inversiones para los próximos meses.

Vale la pena mencionar que los dos sectores que tuvieron mayores retracciones en sus ID fueron el comercial y el industrial, en estos sectores se podría esperar una caída importante en la dinámica de las inversiones.

## SITUACIÓN ECONÓMICA DEL PAÍS – SITUACIÓN ACTUAL Y EXPECTATIVAS

GRÁFICO 7



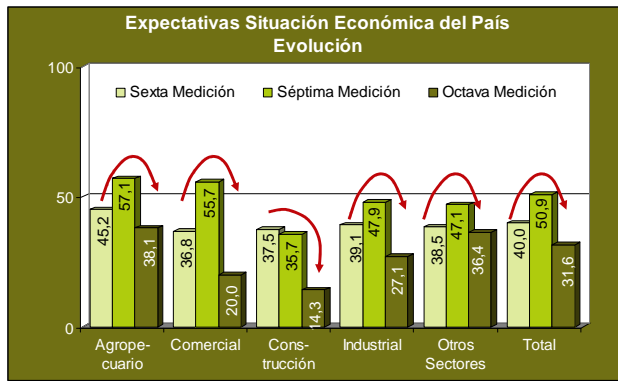
## OPINIONES SOBRE LA SITUACIÓN ECONÓMICA ACTUAL DEL PAÍS

Las opiniones respecto a la situación económica global del país son en su totalidad pesimistas, en términos generales el ID fue 30,2, el cual es 24,5 puntos inferior a la medición pasada.

Los dos sectores que presentaron las mayores contracciones fueron el comercial, con una caída de 39,4 puntos y el sector agropecuario con una caída de 37,8 puntos, en ambos casos estas disminuciones significaron pasar de una percepción favorable a una percepción desfavorable.

En esta octava medición, todos los sectores alcanzaron ID inferiores a la barrera de neutralidad, así la percepción es que la situación económica global del país está peor ahora respecto al último semestre. Esto quiere decir, que los empresarios y ejecutivos sienten que la economía nacional está empeorando.

GRÁFICO 8



## EXPECTATIVAS SOBRE LA SITUACIÓN ECONÓMICA DEL PAÍS PARA LOS PRÓXIMOS MESES

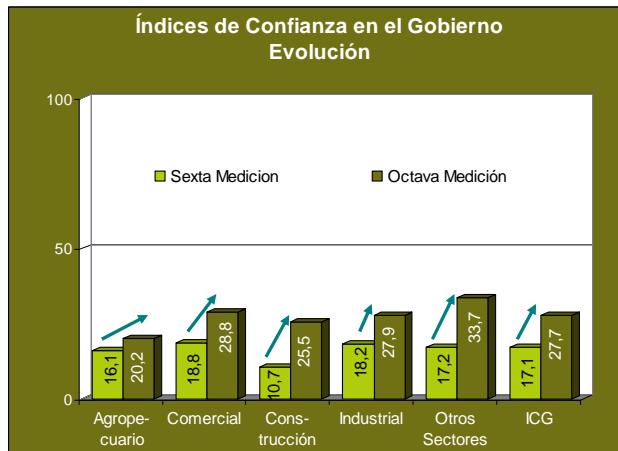
Las expectativas promedio de los sectores respecto a la situación económica futura del país también han empeorado. El ID de esta variable es ahora de sólo 31,6 puntos, bajando desde 50,9 puntos en la medición anterior.

Todos los sectores tienen expectativas desfavorables con respecto a la situación económica del país, probablemente debido a que asocian la situación económica del país con la situación social y política antes que con indicadores económicos duros, como la medición del PIB.

Las proyecciones del sector construcción son las más pesimistas con un ID de 14,3 puntos, luego estuvo el sector comercial con 20 puntos, el industrial con 27,1 puntos, otros sectores con 36,4 puntos y por último el agropecuario con 38,1 puntos.

## ÍNDICE DE CONFIANZA EN EL GOBIERNO

GRÁFICO 9



El índice de confianza en el gobierno (ICG) tiene como objetivo medir la evolución de la opinión pública con respecto a la labor que desarrolla el gobierno nacional. El mismo se construye a partir de las preguntas relacionadas a la evaluación de la gestión del gobierno, la eficiencia en la administración del gasto público, la percepción sobre si se gobierna pensando en el bien general o en el de sectores particulares y la capacidad del gobierno para resolver los problemas del país. El índice es un índice de difusión, que al igual que los demás índices de este informe se presenta en una escala que varía entre un mínimo de 0 y un máximo de 100, siendo la barrera de neutralidad los 50 puntos.

El Índice de Confianza en el Gobierno se ha incrementado en 10,6 puntos respecto a la medición anterior, pasando de 17,1 puntos a 27,7 puntos, resultado que indica la persistencia de una falta de confianza elevada, ya que todos los sectores presentan un índice de difusión muy inferior a 50 puntos. No obstante, se han registrado mejoras interesantes, ya que todos los sectores incrementaron su índice de difusión respecto a la medición anterior.

# BUSINESS TENDENCY SURVEY (BTS)

Octava Medición – Abril de 2009

## AGRADECEMOS A NUESTROS SOCIOS POR PARTICIPAR EN LA OCTAVA MEDICIÓN DEL BTS:

BANCO DO BRASIL S.A.  
BBVA BANCO  
CONTI PARAGUAY S.A.  
DHL INTERNATIONAL S.R.L.  
DOWAGROSCIENCES PARAGUAY S.A.  
HSBC BANK S.A.  
INTERBANCO S.A.  
JOHNSON & JOHNSON DEL PARAGUAY S.A.  
LOUIS DREYFUS PARAGUAY S.A.  
PROSEGUR PARAGUAY S.A.  
ROEMMERS DEL PARAGUAY S.A.C.I.  
TUBOPAR S.A.  
UNILEVER DEL PARAGUAY S.A.

## Y A LAS SIGUIENTES EMPRESAS:

2D CONSULTORA INMOBILIARIA S.R.L.  
3M PARAGUAY S.A.  
A. J. VIERCI Y CÍA. S.A.  
ADM PARAGUAY SAECA  
AGB CONSTRUCTORA DE OSAPAR S.R.L.  
AGRO SANTA ROSA S.A.E.C.A  
AGROFERTIL S.A.  
AGROPECO S.A.  
AGROSILOS EL PRODUCTOR S.A.  
ALGODONERA GUARANÍ S.A.  
AMBIENTAL S.A.  
ARCORPAR S.A.  
ARGOS DEL PARAGUAY S.R.L.  
ASIMED S.A.  
AZUCARERA ITURBE  
B&M TRADING S.R.L.  
BANCARD S.A.  
BANCO AMAMBAY S.A.  
BANCO CONTINENTAL S.A.E.C.A.  
BANCO DE LA NACIÓN ARGENTINA  
BANCO REGIONAL S.A.  
BENITO ROGGIO E HIJOS S.A.  
BOEHRINGER INGELHEIM  
BRIGHTSTAR PARAGUAY S.R.L.  
BRÍOS S.A. DE FINANZAS  
BUNGE PARAGUAY S.A.  
CENTRO DEL NEUMÁTICO S.A.  
CIABAY S.A.  
CIMPLAST S.A.C.I.  
CLIMARCO S.R.L.  
CODAS VUYK S.A.  
COLGATE PALMOLIVE PARAGUAY S.A.  
COMPLUS  
CONOSUR MATHIESEN S.A.  
CONSTRUCTORA CIVIL E INDUSTRIAL S.A.E.C.A.  
COOPERATIVA COLONIAS UNIDAS AGROPECUARIA INDUSTRIAL LIMITADA  
COOPERATIVA MEDALLA MILAGROSA LTDA.  
COOPERATIVA SAN LORENZO LTDA.  
CUEVAS HERMANOS S.A.  
DISTRIBUIDORA CENTRAL  
DISTRIBUIDORA GLORIA S.R.L.  
EDESA  
EDITORIAL OCÉANO DEL PARAGUAY S.A.  
EL MEJOR S.R.L.  
ELECTRO OVETENSE  
ELIMEC S.R.L.  
ENRIQUE REMMELE S.A.C.I.  
ERICSSON DEL PARAGUAY S.A.  
ESTRUCTURA INGENIERIA S.A.  
EURO CAMBIOS S.A.  
FINANCIERA EL COMERCIO S.A.E.C.A.  
FINANCIERA INTERNACIONAL SANTA ANA S.A.  
FRUCTUS TERRAE S.A.C.I.  
GANADERA VISTA ALEGRE S.A.  
GIMÉNEZ CALVO S.A.C.  
GONZÁLEZ FERREIRA & CIA.  
GRUPO SAN MIGUEL S.A.  
HILAGRO S.A.E.  
INDUSTRIA DEL BORDADO S.A.  
INMOBILIARIA DEL ESTE S.A.  
INMOBILIARIA RAICES S.A.  
INTEGRAL TRADING S.A.  
INVERFIN S.A.E.C.A.  
IRENE INDUSTRIAL Y COMERCIAL S.A.  
ISC.S.R.L.  
J. FLEISCHMAN & CÍA.  
KEMASEM S.A.  
LABORATORIOS GARDEN HOUSE S.A.  
LAS TACUARAS S.A.  
LOGOS S.R.L INGENIERÍA  
MANUFACTURA PILAR S.A.  
MORENO RUFFINELLI Y ASOCIADOS  
NABE S.A.  
NORTE SUR S.R.L.  
NUESTRA SEÑORA DE LA ASUNCIÓN C.I.S.A.  
OAMI S.A.  
PARMALAT  
PATRIA S.A DE SEGUROS  
PIRITY S.A. GANADERA RIERA  
PREVEN-TEC  
PROPACO S.R.L.  
SEGUROS CHACO S.A DE SEGUROS  
SERVICIOS RÁPIDOS DEL PARAGUAY - MC DONALD'S  
SHOPPING CENTER PARAGUAY S.A.E.  
SOLAR S.A.  
SUPERMERCADO GRAN VÍA  
TABACALERA DEL ESTE S.A.  
TALAVERA & ORTELLADO CONSTRUCCIONES S.A.  
TECNOCUER S.A.  
TECNOMYL S.R.L.  
TIMAC AGRO PARAGUAY S.A.  
TRACKS S.R.L.  
UPISA S.A.  
VARGAS PEÑA APEZTEGUIA S.A.C.I.  
VERNÓN  
VICENTE SCAVONE & CIA.  
WATSON S.A.  
YGUAZU CEMENTOS S.A.  
ZUSA S.A.C.I.

# BUSINESS TENDENCY SURVEY (BTS)

Octava Medición – Abril de 2009

Si Usted desea recibir un reporte específico de su sector conteniendo información más detallada y proyecciones de crecimiento, no dude en tomar contacto al siguiente correo: [abelardo.depaula@py.pwc.com](mailto:abelardo.depaula@py.pwc.com).

Este material fue elaborado por el Club Económico con base a información disponible a la fecha, proveniente de fuentes consideradas fidedignas, sin embargo no verificadas de forma independiente. PricewaterhouseCoopers no garantiza que las informaciones sean precisas, completas o correctas. Este material tiene carácter informativo. PricewaterhouseCoopers no asume ninguna responsabilidad sobre las pérdidas o ganancias realizadas por la utilización de esta o cualquier otra información proveída en este carácter por el Club Económico.

Los reportes e informes son propiedad intelectual de PricewaterhouseCoopers, estando protegidas por las leyes de copyright, y son emitidos para uso exclusivo de los socios del Club Económico. La diseminación o comunicación a personas que no son socios del Club Económico queda expresamente prohibida. La reproducción parcial o total de este documento debe contar con la expresa autorización de PricewaterhouseCoopers.