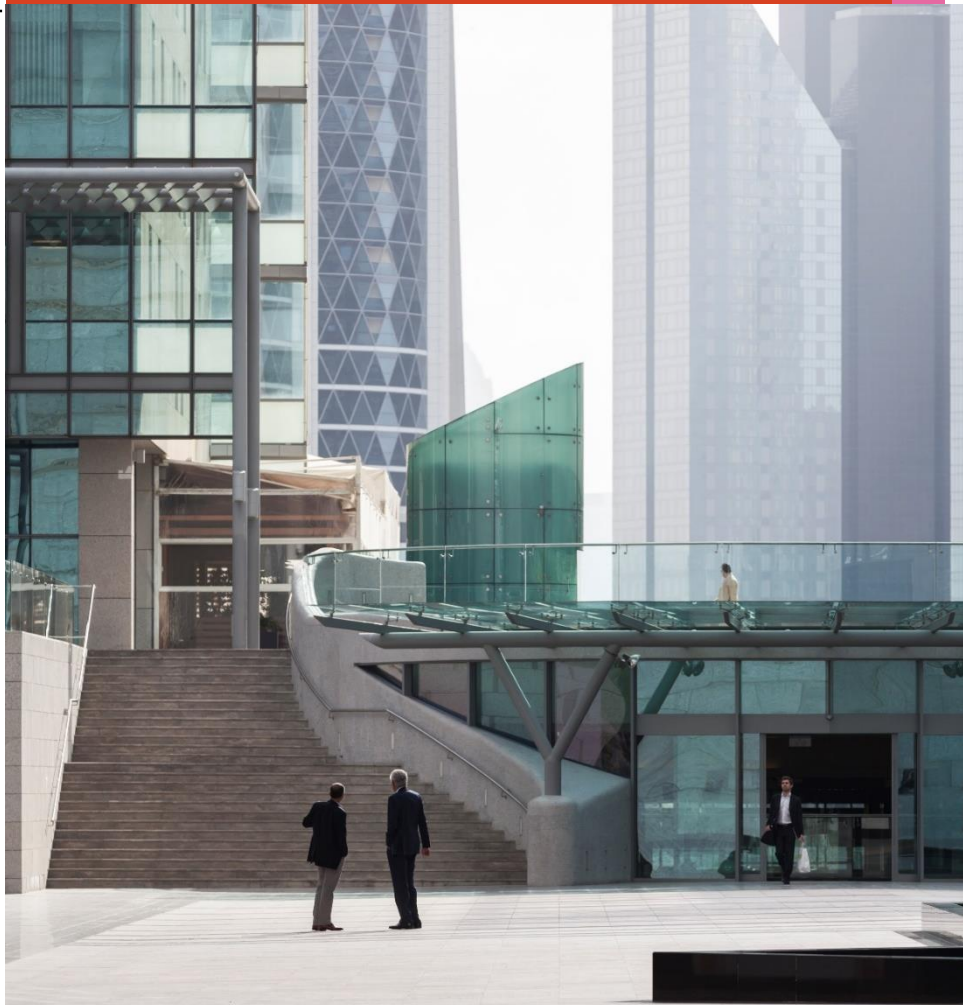


www.pwc.gr

Έκθεση Διαφάνειας 2017

31 Οκτωβρίου
2017



pwc



Μάριος Ψάλτης

Πρόεδρος Διοικητικού Συμβουλίου
και Διευθύνων Σύμβουλος
PricewaterhouseCoopers A.E.

Ως PwC Ελλάδας επιδιώκουμε συνεχώς να φέρνουμε θετική αλλαγή και πιστεύουμε ότι αυτή η δέσμευσή μας ελεγκτείται πέρα από τους ανθρώπους και τους πελάτες μας, στην κοινωνία στην οποία λειτουργούμε. Η PwC διαδραματίζει πάντα σημαντικό ρόλο στην ανάπτυξη και στη βιώσιμη λειτουργία οργανισμών μέσα στο πολύπλοκο νομοθετικό και ρυθμιστικό τοπίο που επηρεάζει την επιχειρηματικότητα, την οικονομία και κατά συνέπεια την κοινωνία μας. Έτσι και ο σκοπός του δικτύου μας είναι η δημιουργία κλίματος εμπιστοσύνης στην κοινωνία και η επίλυση σημαντικών προβλημάτων.

Οι Υπηρεσίες Διασφάλισης που προσφέρουμε είναι σημαντικές για την επίτευξη αυτού του σκοπού, καθώς βοηθάμε τους ενδιαφερόμενους να λαμβάνουν αποφάσεις με μεγαλύτερη εμπιστοσύνη στους οργανισμούς και στην κοινωνία. Δεσμευόμαστε να παρέχουμε διαφανείς και ουσιαστικές πληροφορίες σχετικά με τους ελέγχους μας, υποστηρίζοντας το στόχο μας για τη δημιουργία εμπιστοσύνης.

Είμαστε μέλος ενός δικτύου εταιρειών με παρουσία σε 158 χώρες και περισσότερα από 236.000 στελέχη που δεσμεύονται να διενεργούν ποιοτικό έργο στις ελεγκτικές, φορολογικές και συμβουλευτικές υπηρεσίες που αναλαμβάνουν. Με περισσότερα από 1.000 στελέχη, εκ των οποίων 500 και πλέον προσφέρουν υπηρεσίες διασφάλισης, η PwC Ελλάδας είναι πρωτοπόρα στην παροχή απόλυτα εξειδικευμένων υπηρεσιών και συνεχίζουμε να αναπτυσσόμαστε γρήγορα, με ιδιαίτερη φροντίδα για το ανθρώπινο δυναμικό μας. Απασχολούμε εργαζόμενους που διαθέτουν ένα μεγάλο εύρος δεξιοτήτων και εμπειρίας και επενδύουμε στην εκπαίδευσή και

στην εξέλιξή τους. Η κουλτούρα μας βασίζεται στις κοινές μας αξίες – και σημαντικά στη δέσμευσή μας να λειτουργούμε με ηθική και ακεραιότητα – εμπνέοντας τα στελέχη μας να δίνουν τον καλύτερο εαυτό τους. Επίσης, οι επενδύσεις που πραγματοποιούμε στην τεχνολογία παρέχουν τη δυνατότητα στα στελέχη μας να εξυπηρετούν ταχύτερα και καλύτερα τους πελάτες μας και τις ελεγχόμενες οντότητες.

Είμαι περήφανος για όσα πετύχαμε την περασμένη χρονιά, παρά τον σκληρό ανταγωνισμό, και αυτό είναι μία απόδειξη της εμπιστοσύνης που μας δείχνουν οι άνθρωποι και οι πελάτες μας. Η στρατηγική μας, που βασίζεται σε σημαντικές επενδύσεις στην τεχνολογία, στην ποιότητα, σε καινοτόμες νέες υπηρεσίες και στην πρόσληψη ταλέντων, απέδωσε καρπούς και είμαι βέβαιος ότι θα συνεχίσουμε την καλή μας πορεία και στο μέλλον.

Στην έκθεση αυτή θα διαβάσετε για τις δραστηριότητές μας και τη συμβολή των ανθρώπων μας στην παροχή υπηρεσιών διασφάλισης υψηλής ποιότητας στους πελάτες μας. Η εταιρεία μας έχει προσφέρει εκτεταμένα υπηρεσίες pro bono σε μη κερδοσκοπικούς οργανισμούς, κοινωνικές επιχειρήσεις, μη κυβερνητικές οργανώσεις και φιλανθρωπικά ιδρύματα.

Η εμπιστοσύνη που μας δείχνουν οι πελάτες, οι άνθρωποι και η κοινωνία, αλλά και τα υψηλά πρότυπα ηθικής συμπεριφοράς, είναι θεμελιώδη για τη λειτουργία μας. Ως εκ τούτου, με χαρά σας προσκαλώ να διαβάσετε τη 10η Ετήσια Έκθεση Διαφάνειας της PricewaterhouseCoopers A.E. για τη χρήση 2017 και να κατανοήσετε καλύτερα πώς έχουμε αποδώσει αξία σε όλα τα ενδιαφερόμενα μέρη.

Σχετικά με τη 10^η Έκθεση Διαφάνειας

Σας παρουσιάζουμε τη δέκατη ετήσια Έκθεση Διαφάνειας της "ΠΡΑΪΣΓΟΥΩΤΕΡΧΑΟΥΣΚΟΥΠΕΡΣ ΑΝΩΝΥΜΗ ΕΛΕΓΚΤΙΚΗ ΕΤΑΙΡΕΙΑ" (διακριτικός τίτλος "PricewaterhouseCoopers A.E.", εφεξής 'Εταιρεία' ή 'PwC A.E.'), που αφορά στο οικονομικό έτος από 1/7/2016 έως 30/6/2017. Στην έκθεση αυτή παρατίθενται πληροφορίες και αναφορές σχετικά με τη νομική μορφή, την εταιρική διακυβέρνηση, τα συστήματα ανεξαρτησίας, εκπαίδευσης και διαχείρισης ποιότητας που εφαρμόζουμε, καθώς και πληροφορίες για τις ελεγχόμενες οντότητες και τη χρηματοοικονομική απόδοση της Εταιρείας μας.

Η παρούσα Έκθεση Διαφάνειας εγκρίθηκε από το Διοικητικό Συμβούλιο της PwC A.E. την 27 Οκτωβρίου, 2017 και το περιεχόμενο της δημοσιεύεται σύμφωνα με τη νέα Ευρωπαϊκή Νομοθεσία περί των υποχρεωτικών ελέγχων και ειδικότερα με βάση το άρθρο 13 του Κανονισμού (ΕΕ) 537/2014.

Δημοσιεύουμε την παρούσα Έκθεση Διαφάνειας, επιβεβαιώνοντας τη δέσμευσή μας για την περαιτέρω προώθηση της διαφάνειας στη λειτουργία του ελεγκτικού θεσμού. Προσβλέπουμε ότι το βήμα αυτό θα συμβάλει στη δημιουργία πιο ανοιχτών διαύλων επικοινωνίας μεταξύ του ελεγκτικού επαγγέλματος, των εποπτικών αρχών, των ελεγχόμενων εταιρειών και των επενδυτών.

Περιεχόμενα

1	Στρατηγική και ηγεσία	5
2	Εταιρική διάρθρωση και διακυβέρνηση	6
3	Το δίκτυο της PwC	12
4	Εσωτερικό σύστημα δικλίδων ποιότητας	18
5	Δέσμευση της ηγεσίας	19
6	Κώδικας δεοντολογίας	23
7	Πολιτική και πρακτικές ανεξαρτησίας	25
8	Αποδοχή και διατήρηση πελατών και αναθέσεων	30
9	Διοίκηση ανθρωπίνων πόρων	32
10	Διενέργεια ελεγκτικών εργασιών	35
11	Παρακολούθηση και βελτίωση της ποιότητας	40
12	Οντότητες δημοσίου συμφέροντος	45
13	Χρηματοοικονομικές πληροφορίες	47

Στρατηγική και ηγεσία

Έχουμε αναλάβει τη δέσμευση να παρέχουμε επαγγελματικές υπηρεσίες υψηλής ποιότητας. Η ποιότητα στην παροχή των υπηρεσιών μας έχει πρωταρχική σημασία για τη συνεχή επιτυχία μας στην αγορά.

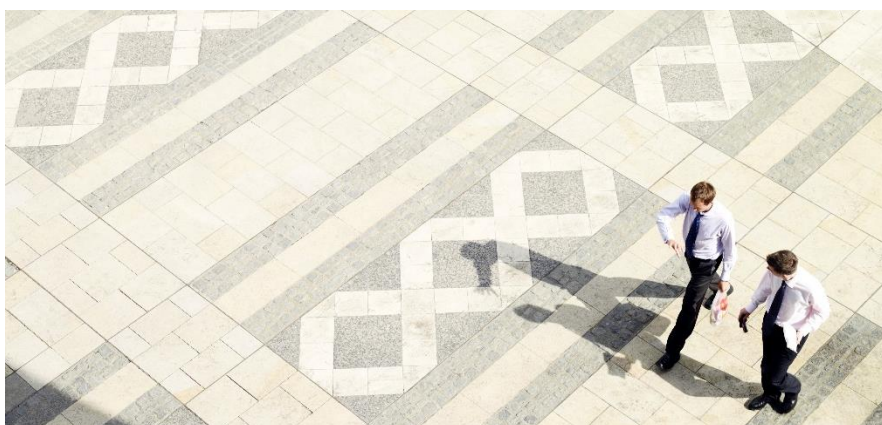
Στην Εταιρεία μας έχουμε καθιερώσει εσωτερικό σύστημα δικλίδων ποιότητας επί των παρεχόμενων υπηρεσιών μας, σχεδιασμένο έτσι ώστε να παρέχει μία εύλογη διασφάλιση ότι η Εταιρεία και το προσωπικό της συμμορφώνονται στα επαγγελματικά πρότυπα και τις ισχύουσες νομικές και κανονιστικές απαιτήσεις, καθώς επίσης ότι οι εκθέσεις που συντάσσονται από την Εταιρεία και τους επικεφαλής των αναθέσεων ανταποκρίνονται στις περιστάσεις.

Η ηγεσία της Εταιρείας έχει αναλάβει τη δέσμευση να διασφαλίζει την αποτελεσματικότητα του σχεδιασμού και της λειτουργίας του εσωτερικού συστήματος δικλίδων ποιότητας, ώστε αυτό να παραμένει αποδοτικό για την εξυπηρέτηση του σκοπού του. Πέρα από τα συστήματα και τις διαδικασίες που έχουν ενσωματωθεί στον τρόπο με τον οποίο εργαζόμαστε, για να επιτύχουμε τη συμμόρφωση με τα πρότυπα και τη νομοθεσία, η ποιότητα των υπηρεσιών μας στηρίζεται στην κουλτούρα της Εταιρείας. Η κουλτούρα αυτή καλλιεργείται από την ηγεσία, η οποία επιδεικνύει τις αρμόζουσες συμπεριφορές και έμπρακτα το «παράδειγμα της ηγεσίας» (tone at the top). Επιπλέον, η ποιότητα ενισχύεται από την ικανότητά μας να προσλαμβάνουμε, εκπαιδεύουμε και να αναπτύσσουμε ικανούς επαγγελματίες, οι οποίοι αναλαμβάνουν προσωπικά την ευθύνη να προσφέρουν υπηρεσίες διασφάλισης υψηλής ποιότητας. Ως εκ τούτου, η υλοποίηση της στρατηγικής των υπηρεσιών διασφάλισης και η επίτευξη του ποιοτικού μας στόχου δεν θα ήταν αποτελεσματική χωρίς ισχυρό σύστημα δικλίδων ποιότητας και την κουλτούρα ποιότητας, η οποία υποστηρίζεται από σαφή μηνύματα και ενέργειες της ηγεσίας, αναδεικνύοντας την ποιότητα ως κορυφαία μας προτεραιότητα.



Εταιρική διάρθρωση και διακυβέρνηση

Στο πλαίσιο εταιρικής διακυβέρνησης της Εταιρείας περιλαμβάνονται το Διοικητικό Συμβούλιο, η Γενική Συνέλευση των μετόχων και μια σειρά από υποστηρικτικά όργανα, που συμβάλλουν στην εποπτεία και αξιολόγηση των βασικών της λειτουργιών.



Διοικητικό Συμβούλιο

Το Διοικητικό Συμβούλιο είναι υπεύθυνο για τη θέσπιση και εφαρμογή της στρατηγικής και των επιχειρησιακών σχεδίων της Εταιρείας, τη συμμόρφωση με τις υποχρεώσεις προς το δίκτυο της PwC, τα επαγγελματικά πρότυπα και τους ισχύοντες κανονισμούς, καθώς επίσης για το σχεδιασμό, τήρηση και αποτελεσματική λειτουργία του εσωτερικού συστήματος δικλίδων ποιότητας, καθώς και για τη διοίκηση, διαχείριση και τη διάθεση της περιουσίας της Εταιρείας. Επιπλέον, είναι υπεύθυνο για την εφαρμογή του πλαισίου και των πολιτικών περί ελεγκτικής ανεξαρτησίας και διαχείρισης κινδύνων.

Το Διοικητικό Συμβούλιο απαρτίζεται κατά πλειοψηφία από ορκωτούς ελεγκτές λογιστές, οι οποίοι είναι μέλη του Σώματος Ορκωτών Ελεγκτών Λογιστών και είναι εγγεγραμμένοι στο μητρώο του άρθρου 15 του Ν. 4449/2017 και κατά το υπόλοιπο, από πρόσωπα που δεν είναι εγγεγραμμένα στο πιο πάνω μητρώο και τα οποία είτε έχουν επαγγελματική πιστοποίηση σε άλλες χώρες είτε διαθέτουν σχετική επαγγελματική εμπειρία.

Με την από 25 Σεπτεμβρίου 2017 απόφαση της Γενικής Συνέλευσης των μετόχων εκλέχθηκε το νέο Διοικητικό Συμβούλιο της Εταιρείας το οποίο συγκροτήθηκε σε σώμα με την από 25 Σεπτεμβρίου 2017 απόφασή του. Το νέο Διοικητικό Συμβούλιο της Εταιρείας αποτελείται από τα παρακάτω μέλη:

Ψάλτης Μάριος, του Θωμά, Α.Μ. 1920,
Πρόεδρος και Διευθύνων Σύμβουλος

Μιχαλάτος Κωνσταντίνος, του Ιωάννη, Α.Μ. 1523, *Αντιπρόεδρος*

Κωμοδρόμος Νίκος, του Γεωργίου, *Μέλος*

Παπαδόπουλος Νικόλαος, του Δημητρίου, *Μέλος*

Σούρμπης Δημήτριος, του Ανδρέα, Α.Μ. 1762, *Μέλος*

Βουλανάς Αστέριος, του Δημητρίου, *Μέλος*

Σακελλαρίδου Μαρία, του Εμμανουήλ, Α.Μ. 1731, *Μέλος*

Μαρίνου Δέσποινα, του Πέτρου, Α.Μ. 1503, *Μέλος*

Ζήσης Παναγιώτης, του Ευστράτιου, *Μέλος*

Ριής Ανδρέας, του Κωνσταντίνου, *Μέλος*

Λεπτός Μπουρτζή Σωκράτης, του Αλέξανδρου, *Μέλος*

Τσουλόφτας Μάξιμος, του Αντώνη, Α.Μ. 1848, *Μέλος*

Φωκά Αγγελική, του Γεράσιμου, Α.Μ. 1867, *Μέλος*

Καραχάλιος Γεώργιος, του Λάμπρου, Α.Μ. 1355, *Μέλος*

Σμυρνής Φώτιος, του Γρηγορίου, Α.Μ. 2589, *Μέλος*

Αντωνιάδης Αντώνης, του Ρένου, *Μέλος*

Ανθρωπόπουλος Θεόδωρος, του Χαράλαμπου, Α.Μ. 2486, *Μέλος*

Καραμπέτσος Αθανάσιος, του Διονυσίου, Α.Μ. 1350, *Μέλος*

Μανωλάκη Φωτεινή, του Αναστασίου, Α.Μ. 2628, *Μέλος*

Πανολαρίδης Αριστείδης, του Θεοδοσίου, Α.Μ. 1614, *Μέλος*

Παρτάλα Καλλιόπη, του Αριστεΐδη, Α.Μ. 2627, *Μέλος*

Οι ως άνω αποφάσεις της Γενικής Συνέλευσης και του Διοικητικού Συμβουλίου υποβλήθηκαν στην υπηρεσία ΓΕΜΗ την 25 Σεπτεμβρίου 2017 και εκκρεμεί η έκδοση ανακοίνωσης της καταχώρισής τους.

Γενική Συνέλευση

Η Γενική Συνέλευση των μετόχων είναι το ανώτατο όργανο και έχει την αρμοδιότητα να αποφασίζει σχετικά με κάθε υπόθεση που αφορά στην Εταιρεία. Είναι το μόνο αρμόδιο όργανο να αποφασίζει, μεταξύ άλλων, σχετικά με τροποποιήσεις του καταστατικού, την εκλογή και παύση των μελών του Διοικητικού Συμβουλίου, την έγκριση των χρηματοοικονομικών καταστάσεων και τη διάθεση των ετησίων αποτελεσμάτων της Εταιρείας.

Η Γενική Συνέλευση αποφασίζει κατά κανόνα με απλή απαρτία και πλειοψηφία, εκτός των περιπτώσεων που ο νόμος και το καταστατικό της Εταιρείας προβλέπουν τη λήψη απόφασης με αυξημένη απαρτία και πλειοψηφία. Οι περιπτώσεις αυτές αφορούν σε θέματα, όπως η μεταβολή του μετοχικού κεφαλαίου, η μεταβολή του τρόπου διάθεσης των κερδών, η αύξηση των υποχρεώσεων των μετόχων, η μεταβολή του αντικειμένου δραστηριότητας της Εταιρείας, οι τροποποιήσεις του καταστατικού και η έγκριση-άδεια για τη μεταβίβαση μετοχών της Εταιρείας κατά τις διατάξεις του καταστατικού.

Λοιπά υποστηρικτικά όργανα

Οι βασικές λειτουργίες της Εταιρείας υπόκεινται στην εποπτεία και αξιολόγηση αντίστοιχων εποπτικών διαδικασιών, που ασκούνται από υψηλόβαθμα στελέχη της Εταιρείας και υποστηρίζουν το Διοικητικό Συμβούλιο στην άσκηση των αρμοδιοτήτων του και την διοίκηση της Εταιρείας. Οι διαδικασίες αυτές αφορούν στα ακόλουθα θέματα:

Ελεγκτική Μεθοδολογία

Ερμηνεία και εφαρμογή της ελεγκτικής μεθοδολογίας της PwC και των επαγγελματικών προτύπων.

Εκπαίδευση

Επαγγελματική εκπαίδευση και ανάπτυξη του προσωπικού και των στελεχών της Εταιρείας.

Κανονιστική Συμμόρφωση

Εφαρμογή διαδικασιών και μέτρων που εξασφαλίζουν τη συμμόρφωση με τους ισχύοντες νόμους και κανονισμούς.

Επαγγελματική Δεοντολογία

Ερμηνεία και εφαρμογή του Κώδικα Επαγγελματικής Συμπεριφοράς της Εταιρείας και των αντίστοιχων προτύπων.

Ισχύοντα Λογιστικά Πρότυπα

Ερμηνεία και εφαρμογή των Ελληνικών και Διεθνών Λογιστικών Προτύπων.

Ανεξαρτησία και Διαχείριση Κινδύνου

Ερμηνεία και εφαρμογή των αρχών και απαιτήσεων περί ελεγκτικής ανεξαρτησίας και διαχείρισης κινδύνου.

Ανθρώπινο Δυναμικό

Καθορισμός των ετήσιων επαγγελματικών στόχων του προσωπικού και των στελεχών της Εταιρείας, αξιολόγηση και επαγγελματική τους ανέλιξη.

Η υποστήριξη σε χρηματοοικονομικά θέματα και θέματα διαχείρισης ανθρώπινου δυναμικού έχει ανατεθεί εν μέρει και κατά τομείς στις εταιρείες του δικτύου PricewaterhouseCoopers Business Solutions A.E. και PricewaterhouseCoopers Accounting A.E.

Νομική μορφή

Η Εταιρεία έχει συσταθεί σύμφωνα με τις διατάξεις του άρθρου 17 του ΠΔ 226/1992 και του κ.ν. 2190/1920 περί ανωνύμων εταιρειών. Είναι καταχωρημένη στην υπηρεσία Γ.Ε.Μ.Η. : ΕΒΕΑ – Εμπορικό & Βιομηχανικό Επιμελητήριο Αθηνών, με αριθμό Γ.Ε.Μ.Η 1520401000.

Εγγραφές σε δημόσια μητρώα ορκωτών ελεγκτών λογιστών

Η Εταιρεία είναι εγγεγραμμένη με αριθμό 014 στο δημόσιο μητρώο ελεγκτικών εταιρειών που τηρεί η Επιτροπή Λογιστικής Τυποποίησης και Ελέγχων (“ΕΛΤΕ”), σύμφωνα με το άρθρο 16 του Ν. 4449/2017 και με αριθμό 113 στο οικείο μητρώο που τηρείται από το Σώμα Ορκωτών Ελεγκτών Λογιστών. Είναι επίσης εγγεγραμμένη στο Συμβούλιο Λογιστικής Εποπτείας των Εταιρειών Δημοσίου Συμφέροντος (Public Company Accounting Oversight Board - ‘PCAOB), που έχει συσταθεί στις ΗΠΑ σύμφωνα με τις διατάξεις του Sarbanes-Oxley Act (2002), προκειμένου να διενεργεί ελέγχους χρηματοοικονομικών καταστάσεων εταιρειών, των οποίων οι μετοχές ή άλλες κινητές αξίες είναι εισηγμένες σε χρηματιστήρια των ΗΠΑ.

Μέτοχοι

Οι μετοχές της PwC ανήκουν κατά πλειοψηφία (55,67%) σε ορκωτούς ελεγκτές λογιστές, οι οποίοι είναι μέλη του Σώματος Ορκωτών Ελεγκτών Λογιστών (ΣΟΕΛ) και είναι εγγεγραμμένοι στο μητρώο του άρθρου 15 του Ν. 4449/2017 και κατά το υπόλοιπο (44,33%), σε πρόσωπα που δεν είναι εγγεγραμμένα στο πιο πάνω μητρώο και τα οποία είτε έχουν επαγγελματική πιστοποίηση σε άλλες χώρες είτε διαθέτουν σχετική επαγγελματική εμπειρία.

Οι μετοχές της Εταιρείας είναι κοινές, ονομαστικές και υποχρεωτικά δεσμευμένες, υποκείμενες για τη μεταβίβασή τους στη διαδικασία έγκρισης που προβλέπουν οι διατάξεις του καταστατικού της Εταιρείας.

Στις 30 Ιουνίου 2017, η Εταιρεία είχε τους ακόλουθους μέτοχους:

- **Ψάλτης Μάριος**, του Θωμά, Α.Μ.¹ 1920
- **Μιχαλάτος Κωνσταντίνος**, του Ιωάννη, Α.Μ. 1523
- **Κωμοδρόμος Νίκος**, του Γεωργίου,
- **Βουλανάς Αστέριος**, του Δημητρίου,
- **Παπαδόπουλος Νικόλαος**, του Δημητρίου,
- **Σακελλαρίδου Μαρία**, του Εμμανουήλ, Α.Μ. 1731
- **Μαρίνου Δέσποινα**, του Πέτρου, Α.Μ. 1503
- **Σούρμπης Δημήτριος**, του Ανδρέα, Α.Μ. 1762
- **Ζήσης Παναγιώτης**, του Ευστράτιου
- **Ριής Ανδρέας**, του Κωνσταντίνου
- **Λεπτός Μπουρτζή Σωκράτης**, του Αλέξανδρου

¹ Όπου Α.Μ. αναφέρεται ο αριθμός μητρώου του ορκωτού ελεγκτή λογιστή, όπως αυτό τηρείται στο δημόσιο μητρώο της ΕΛΤΕ.

Ορκωτοί ελεγκτές λογιστές που έχουν δικαίωμα υπογραφής

Τα στοιχεία των ορκωτών ελεγκτών λογιστών που ανήκουν στο δυναμικό της Εταιρείας και δεν είναι μέτοχοι της έχουν ως εξής:

Αδάμ Ιωάννα, Α.Μ. 2104	Μυλωνάς Ιωάννης, Α.Μ. 2460
Αθανασίου Μαρία, Α.Μ. 2631	Ουζουνίδου Σοφία, Α.Μ. 2463 ⁵
Αλεξάνδρου Μαρία, Α.Μ. 2632	Παλατιανού Αμίρσις, Α.Μ. 2667
Αλεξίου Όλγα, Α.Μ. 2633	Πανολαρίδης Αριστείδης, Α.Μ.1614
Αλικάκος Διαμαντής, Α.Μ. 2484	Παπαδόγιαννης Σωκράτης, Α.Μ. 2668
Αλιχανίδη Ελένη, Α.Μ. 2264	Παπαδόπουλος Ανδρέας, Α.Μ. 2669
Ανθρωπόπουλος Θεόδωρος, Α.Μ. 2486	Παπανικολάου Γεώργιος, Α.Μ. 2464
Βλαχάκη Φερενίκη, Α.Μ. 2620	Παρτάλα Καλλιόπη, Α.Μ. 2627
Γιαπιάδης Δημήτριος, Α.Μ. 2640	Πατερράκης Ευάγγελος, Α.Μ. 2429
Γκατζιώνη Μαρία, Α.Μ. 2489	Πιζήμολα Μαριάνθη-Μαρίνα, Α.Μ. 2326
Γουδή Μαργαρίτα, Α.Μ. 2482	Πιστέλας Κωνσταντίνος, Α.Μ. 1701
Δημητρίου Μαρία, Α.Μ. 2643	Πουλής Ευάγγελος, Α.Μ. 2670
Εϊπίδης Νικόλαος, Α.Μ. 2493 ²	Σακελλαρίου Νέλλη, Α.Μ. 2527
Θεμιστοκλέους Έλενα, Α.Μ. 2260	Σαραντόπουλος Βασίλης, Α.Μ. 2344
Κανάκη Βαρβάρα, Α.Μ. 2153	Σβορώνος Παναγής, Α.Μ. 2304
Κανελλοπούλου Μυρσίνη-Γεωργία, Α.Μ. 2334	Σελέκος Παναγιώτης, Α.Μ. 2468
Καραμπέτσος Αθανάσιος, Α.Μ. 1350	Σμυρνής Φώτιος, Α.Μ. 2589
Καραχάλιος Γεώργιος, Α.Μ. 1355	Σταθοπούλου Ευανθία, Α.Μ. 2673
Κάρλε Ελένη, Α.Μ. 1357	Στεργίου Βασιλική, Α.Μ. 2585
Κατσάρα Αντιγόνη, Α.Μ. 2353 ³	Στεφανάκης Αντώνιος, Α.Μ. 2471
Κατσιδης Ορέστης, Α.Μ. 2161	Σχίζα Παρασκευή, Α.Μ. 2348
Κοκκίνου Στυλιανή-Ελένη, Α.Μ. 2400 ⁴	Ταυροπούλου Ειρήνη, Α.Μ. 2530 ⁶
Κολοβού Ιουλία Μαρία, Α.Μ. 1386	Τζούμα Ελένη, Α.Μ. 2725
Κοτζάμπαση Όλγα, Α.Μ.1401	Τζωρμπατζής Νικόλαος, Α.Μ. 2473
Κουνελάκη Αθηνά, Α.Μ. 2170	Τσιτσκάρης Άγγελος, Α.Μ. 2383
Κουτρομπάς Νικόλαος, Α.Μ. 2405	Τσουλόφτας Μάξιμος, Α.Μ. 1848
Κουτσογιάννης Νικόλαος, Α.Μ. 2282	Φωκά Αγγελική, Α.Μ.1867
Κωστοπούλου Καλλιόπη, Α.Μ. 2705	Φωτεινοπούλου Τσαλτάκη Νίκη Αδαμαντία, Α.Μ. 2727
Κωστούλα Ηλιάνα, Α.Μ. 2706	Χαραλαμπάκη Ιωάννα, Α.Μ. 2586
Λούβαρης Πέτρος, Α.Μ. 2658	Χαραλαμποπούλου Αθανασία, Α.Μ. 2384
Μανωλάκη Φωτεινή, Α.Μ. 2628	Χριστιά Μαρία, Α.Μ. 2479
Μάρκου Αθανάσιος, Α.Μ. 2457	Ψυχογιόπουλος Φώτιος, Α.Μ. 2481
Μάρκου Ασημίνα, Α.Μ. 2508	Ψυχογιού Σταματίνα, Α.Μ. 2480 ⁷
Ματιάκη Άννα, Α.Μ. 2336	

² Αποχώρησε από την Εταιρεία την 14 Δεκεμβρίου 2016.

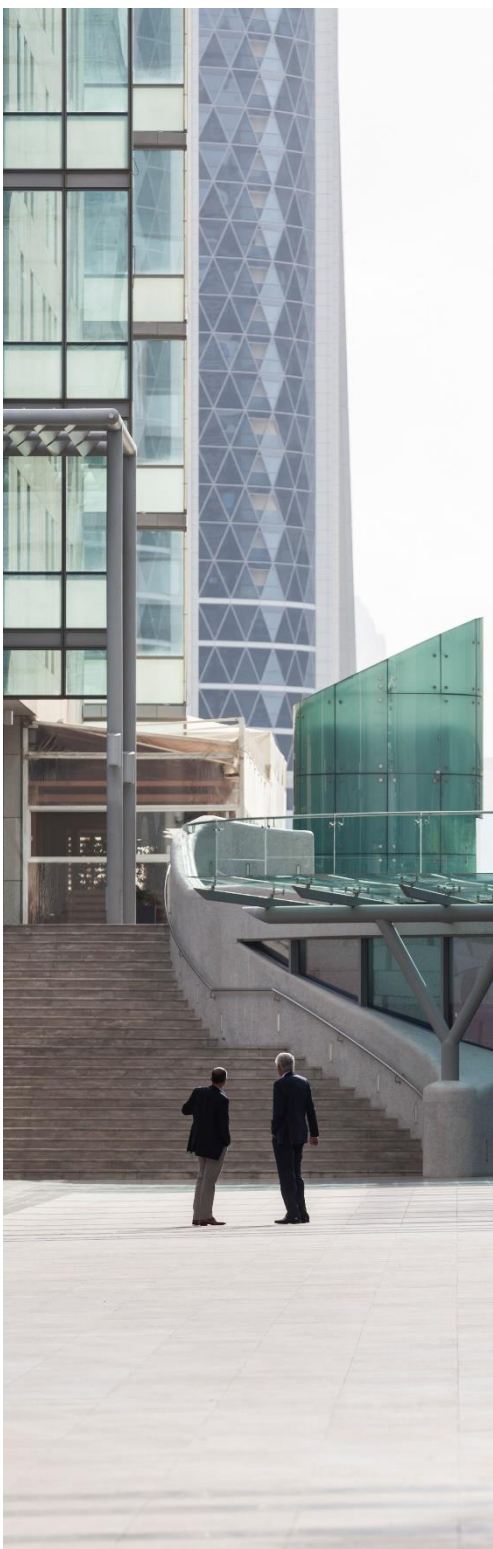
³ Αποχώρησε από την Εταιρεία την 25 Αυγούστου 2017.

⁴ Αποχώρησε από την Εταιρεία την 2 Ιανουαρίου 2017.

⁵ Αποχώρησε από την Εταιρεία την 31 Αυγούστου 2017.

⁶ Αποχώρησε από την Εταιρεία την 16 Ιουνίου 2017.

⁷ Αποχώρησε από την Εταιρεία την 29 Μαρτίου 2017.



Έδρα και υποκαταστήματα

Αθήνα

Λεωφόρος Κηφισίας 268
Χαλάνδρι Τ.Κ. 152 32

Λεωφόρος Κηφισίας 260
Χαλάνδρι Τ.Κ. 152 32

Θεσσαλονίκη

Λεωφόρος Εθνικής Αντιστάσεως 17
Τ.Κ. 551 34



Το προσωπικό της PwC Α.Ε., κατά την 30 Ιουνίου 2017, ανέρχόταν σε 506 άτομα.

Βασικές δραστηριότητες

Το αντικείμενο δραστηριότητας της Εταιρείας συνίσταται στη διενέργεια ελέγχων, σύμφωνα με τα Διεθνή Πρότυπα Ελέγχου, επί των χρηματοοικονομικών καταστάσεων που έχουν καταρτισθεί από τις ελεγχόμενες οντότητες σύμφωνα με τα Ελληνικά Λογιστικά Πρότυπα (Ν. 4308/2014), τα Διεθνή Πρότυπα Χρηματοοικονομικής Αναφοράς (IFRS) και τα λογιστικά πρότυπα που ισχύουν σε άλλες χώρες (US GAAP κλπ), καθώς και στη διενέργεια μη ελεγκτικών εργασιών διασφάλισης και την παροχή συναφών υπηρεσιών, σύμφωνα με τα ισχύοντα Διεθνή Επαγγελματικά Πρότυπα της IFAC.

Η Εταιρεία διενεργεί επίσης ελέγχους φορολογικής συμμόρφωσης για την έκδοση φορολογικών πιστοποιητικών στις

εταιρείες που ελέγχονται από ορκωτούς ελεγκτές λογιστές, σύμφωνα με τα οριζόμενα από τις οικείες διατάξεις της φορολογικής νομοθεσίας, όπως ισχύουν κάθε φορά.

Αξιοποιώντας την τεχνογνωσία, την εμπειρία και τις βέλτιστες πρακτικές του παγκόσμιου δικτύου ανεξάρτητων εταιρειών της PricewaterhouseCoopers International Limited, του οποίου είναι μέλος, η Εταιρεία παρέχει υπηρεσίες σε ένα ευρύ φάσμα επιχειρήσεων, διαφορετικού μεγέθους και κλάδων της οικονομίας, ιδιωτικών ή εισηγμένων στην Ελληνική ή διεθνή κεφαλαιαγορά, οι οποίες δραστηριοποιούνται στην Ελλάδα και στο εξωτερικό.

Το δίκτυο της PwC



Η “PwC” είναι ένα παγκόσμιο δίκτυο ξεχωριστών εταιρειών, που λειτουργούν σε τοπικό επίπεδο ανά χώρα στην υφήλιο. Οι όροι PricewaterhouseCoopers’, ‘PwC Network’ ή ‘PwC’ αναφέρονται στο δίκτυο των εταιρειών μελών της PricewaterhouseCoopers International Limited (PwCIL), κάθε μία από τις οποίες αποτελεί μία ξεχωριστή νομική οντότητα που έχει το δικαίωμα να χρησιμοποιεί την επωνυμία PricewaterhouseCoopers. Ως μέλη του δικτύου, οι εταιρείες PwC ανταλλάσσουν τεχνογνωσία, δεξιότητες και πόρους. Η ιδιότητα μέλους του δικτύου διευκολύνει τις εταιρείες PwC να συνεργάζονται για την παροχή υπηρεσιών υψηλής ποιότητας σε παγκόσμια κλίμακα σε διεθνείς και τοπικούς πελάτες, διατηρώντας παράλληλα τα πλεονεκτήματα των τοπικών επιχειρήσεων, όπως τη γνώση των τοπικών νόμων, κανονισμών, προτύπων και πρακτικών.

Όντας μέλος του δικτύου της PwC, η κάθε εταιρεία συμφωνεί να συμμορφώνεται με ορισμένες κοινές πολιτικές και να εφαρμόζει τα πρότυπα του δικτύου της PwC. Κάθε εταιρεία συμμετέχει σε διαδικασίες ποιοτικού ελέγχου και αναλαμβάνει δράσεις για την παρακολούθηση της συμμόρφωσης ως προς την παροχή υπηρεσιών, τη δεοντολογία και την επαγγελματική συμπεριφορά, καθώς και να συμμορφώνεται με αυστηρούς κανόνες για τη διασφάλιση της ελεγκτικής ανεξαρτησίας.

PricewaterhouseCoopers International Limited

Η PricewaterhouseCoopers International Limited (PwCIL) είναι μια ιδιωτική εταιρεία περιορισμένης ευθύνης στο Ηνωμένο Βασίλειο, που ενεργεί ως συντονιστικό όργανο των εταιρειών του δικτύου της PwC και δεν παρέχει λογιστικές ή άλλες υπηρεσίες σε πελάτες.

Η PwCIL εργάζεται για την ανάπτυξη και την εφαρμογή πολιτικών και πρωτοβουλιών προκειμένου να δημιουργεί μία κοινή και συντονισμένη προσέγγιση για τις εταιρείες της PwC σε βασικούς τομείς, όπως η στρατηγική, η χρήση του σήματος, η διαχείριση κινδύνων και η ποιότητα. Οι εταιρείες της PwC χρησιμοποιούν την επωνυμία PwC και αντλούν πόρους και μεθοδολογίες από το δίκτυο της PwC. Σε ανταπόδοση οι εταιρείες της PwC οφείλουν να συμμορφώνονται με τις κοινές πολιτικές και τα πρότυπα του δικτύου της PwC.

Κάθε εταιρεία του δικτύου της PwCIL δεν λειτουργεί ως αντιπρόσωπος της PwCIL ή οποιασδήποτε άλλης εταιρείας PwC και είναι υπεύθυνη μόνο για τις δικές της πράξεις ή παραλείψεις και όχι για εκείνες της PwCIL ή οποιασδήποτε άλλης εταιρείας PwC. Η PwCIL δεν έχει καμία δικαιοδοσία ή δυνατότητα να ελέγχει την άσκηση επαγγελματικής κρίσης μιας εταιρείας μέλους του δικτύου. Τα όργανα εταιρικής διακυβέρνησης της PwCIL είναι τα εξής:

Παγκόσμιο Συμβούλιο,
που έχει την ευθύνη για τη διακυβέρνηση της PwCIL, την εποπτεία της Ηγετικής Ομάδας Δικτύου και την έγκριση των προτύπων του δικτύου. Το Συμβούλιο δεν επιτελεί εξωτερικό ρόλο. Τα μέλη του Συμβουλίου εκλέγονται ανά τετραετία από partners όλων των εταιρειών του δικτύου της PwC, ανά την υφήλιο.

Ηγετική Ομάδα Δικτύου,
η οποία είναι υπεύθυνη να καθορίζει τη γενική στρατηγική του δικτύου της PwC, και τα πρότυπα τα οποία οι εταιρείες μέλη συμφωνούν να εφαρμόζουν.

Συμβούλιο Στρατηγικής,
που αποτελείται από ηγετικά στελέχη των μεγαλύτερων εταιρειών του δικτύου της PwC και καθορίζει τη στρατηγική κατεύθυνση του δικτύου και διευκολύνει τη συντονισμένη εφαρμογή της στρατηγικής.

Εκτελεστική Ομάδα Δικτύου,
η οποία ορίζεται από την Ηγετική Ομάδα Δικτύου και αναφέρεται σε αυτήν. Τα μέλη της είναι υπεύθυνα για την καθοδήγηση ομάδων που σχηματίζονται από εταιρείες του δικτύου για το συντονισμό δραστηριοτήτων σε όλους τους τομείς δράσης της επιχείρησής μας.



Βασικά χαρακτηριστικά του δικτύου

Κάθε εταιρεία μέλος της PwC είναι υπεύθυνη για τους κινδύνους που τη διέπουν, τη διασφάλιση της ποιότητας και τη διενέργεια βελτιώσεων όπου αυτό κρίνεται απαραίτητο. Κάθε εταιρεία μέλος της PwC έχει την αποκλειστική ευθύνη όσον αφορά στην παροχή υπηρεσιών προς τους πελάτες της. Ο Πρόεδρος και Διευθύνων Σύμβουλος κάθε Εταιρείας μέλους της PwC, επί του προκειμένου ο κ. Μάριος Ψάλτης για την PwC A.E., υπογράφει σε ετήσια βάση μια επιβεβαίωση συμμόρφωσης με τα πρότυπα του δικτύου. Τα πρότυπα αυτά ελέγχονται και επικαιροποιούνται σε περιοδική βάση, καλύπτοντας ευρύτερες περιοχές όπως την ανεξαρτησία, τη δεοντολογία και επαγγελματική συμπεριφορά, τη διαχείριση επιχειρηματικών κινδύνων, την εταιρική διακυβέρνηση, την καταπολέμηση διαφθοράς, την πρόληψη και καταστολή της νομιμοποίησης εσόδων από παράνομες δραστηριότητες, την προστασία ελεύθερου ανταγωνισμού και τη διαφύλαξη των πληροφοριακών δεδομένων. Αυτές οι επιβεβαιώσεις εξετάζονται από τρίτους, οι οποίοι είναι ανεξάρτητοι από την Εταιρεία. Οι εταιρείες μέλη του δικτύου της PwC πρέπει να αναπτύσσουν ένα σχέδιο δράσης για την αντιμετώπιση συγκεκριμένων θεμάτων σε περίπτωση μη συμμόρφωσης με τα ανωτέρω πρότυπα. Τα σχέδια δράσης επανεξετάζονται και παρακολουθείται επισταμένα η εφαρμογή τους.

Πολιτικές και Διαδικασίες

Κάθε εταιρεία μέλος της PwC διαθέτει τις δικές της πολιτικές, οι οποίες βασίζονται στα κοινά πρότυπα και τις πολιτικές του δικτύου της PwC. Αυτές οι πολιτικές και τα πρότυπα εξετάζονται τακτικά και συμπληρώνονται με τις πολιτικές, τις διαδικασίες και τις οδηγίες της κάθε εταιρείας μέλους, σχετικά με τη διαχείριση κινδύνων και την ποιότητα. Προγράμματα επαγγελματικής εκπαίδευσης σχεδιάζονται και υλοποιούνται προκειμένου να καλύπτονται τα παραπάνω, ενώ εφαρμόζονται οι κατάλληλες διαδικασίες παρακολούθησης, καθώς και δείκτες μέτρησης της ποιότητας των υπηρεσιών διασφάλισης, σύμφωνα με τις ανάγκες της κάθε εταιρείας μέλους του δικτύου.

Οι εταιρείες μέλη της PwC έχουν πρόσβαση σε κοινές μεθοδολογίες, τεχνολογίες και συμπληρωματικό υποστηρικτικό υλικό για την παροχή των διαφόρων υπηρεσιών. Αυτές οι μεθοδολογίες, τεχνολογίες και το υποστηρικτικό υλικό έχουν σχεδιαστεί έτσι ώστε να βοηθούν τους εταίρους και το προσωπικό της εταιρείας μέλους να διεκπεραιώνουν με συνέπεια την εργασία τους και να υποστηρίξουν τη συμμόρφωση με τον τρόπο λειτουργίας της PwC.

Επισκοπήσεις ποιότητας

Κάθε εταιρεία μέλος της PwC είναι υπεύθυνη για την παρακολούθηση της αποτελεσματικότητας του εσωτερικού συστήματος δικλίδων ποιότητας. Αυτό προϋποθέτει τη διενέργεια αυτοαξιολόγησης των συστημάτων και των εφαρμοζόμενων διαδικασιών και τη διεξαγωγή ή την πραγματοποίηση ανεξάρτητης επισκόπησης για λογαριασμό της. Επιπρόσθετα, το ίδιο το δίκτυο της PwC παρακολουθεί τη συμμόρφωση των εταιρειών μελών του σύμφωνα με τα πρότυπα ποιότητας και διαχείρισης κινδύνου του δικτύου, καθώς και την εφαρμογή των πολιτικών του. Αυτό συμπεριλαμβάνει μία διαδικασία παρακολούθησης όχι μόνο αν η εταιρεία μέλος της PwC διενεργεί ένα αντικειμενικό πρόγραμμα επισκόπησης δικλίδων ποιότητας αλλά και κατά πόσον διαθέτει τις κατάλληλες διαδικασίες προκειμένου να εντοπίζει και να ανταποκρίνεται στους σημαντικούς κινδύνους.

Η παροχή υπηρεσιών διασφάλισης διέπεται από ένα εσωτερικό σύστημα δικλίδων ποιότητας το οποίο βασίζεται στο Διεθνές Πρότυπο Δικλίδων Ποιότητας 1 «Δικλίδες ποιότητας για επιχειρήσεις που διενεργούν ελέγχους και επισκοπήσεις χρηματοοικονομικών καταστάσεων, καθώς και άλλες αναθέσεις διασφάλισης και συναφών υπηρεσιών» (ΔΠΔΠ 1) και στα πρότυπα ποιότητας του PCAOB, όπου αυτά είναι εφαρμόσιμα. Κάθε εταιρεία μέλος υποβάλλεται σε τακτική επισκόπηση από τοπικές ή διεθνείς εποπτικές και ρυθμιστικές αρχές ή/και επαγγελματικούς φορείς, σύμφωνα με τις σχετικές ρυθμιστικές απαιτήσεις.

Το πρόγραμμα επισκόπησης δικλίδων ποιότητας παρακολουθείται σύμφωνα με την κατάσταση και την αποτελεσματικότητα του σχεδίου ποιοτικής βελτίωσης που έχει καταρτιστεί από κάθε εταιρεία μέλος του δικτύου.

Εταιρείες του δικτύου της PwC στην Ελλάδα

Στο δίκτυο της PwCIL περιλαμβάνονται επίσης οι εδρεύουσες στην Ελλάδα εταιρείες PricewaterhouseCoopers Business Solutions A.E., PricewaterhouseCoopers Accounting A.E., PricewaterhouseCoopers HR Services A.E., καθώς και η αστική επαγγελματική δικηγορική εταιρεία, με την επωνυμία Μ. ΨΥΛΛΑ - Β. ΒΥΖΑΣ - Γ. ΚΑΤΡΙΝΑΚΗΣ Δικηγορική Εταιρεία.

Εταιρείες του δικτύου της PwC

Ο συνολικός κύκλος εργασιών που παράχθηκε από τους ορκωτούς ελεγκτές λογιστές και τις ελεγκτικές εταιρείες του δικτύου της PwC, ο οποίος προκύπτει από τον υποχρεωτικό έλεγχο ετήσιων και ενοποιημένων χρηματοοικονομικών καταστάσεων στις χώρες μέλη του Ευρωπαϊκού Οικονομικού Χώρου (EOX), ανήλθε σε 3 δισεκατομμύρια ευρώ περίπου. Το ποσό αυτό αντιπροσωπεύει τον κύκλο εργασιών από το πιο πρόσφατο οικονομικό έτος κάθε εταιρείας μέλους του δικτύου της PwC στον EOX και μετατράπηκε σε ευρώ με την ισοτιμία που ίσχυε κατά την ημερομηνία λήξης του οικονομικού έτους.

Παρακάτω παρατίθεται κατάλογος των ορκωτών ελεγκτών λογιστών και των ελεγκτικών εταιρειών του δικτύου της PwC στον EOX κατά την 30 Ιουνίου 2017.

Κράτος Μέλος	Επωνυμία της εταιρείας / Ορκωτός ελεγκτής λογιστής
Αυστρία	PwC Wirtschaftsprüfung GmbH, Wien
	PwC Oberösterreich Wirtschaftsprüfung und Steuerberatung GmbH, Linz
	PwC Kärnten Wirtschaftsprüfung und Steuerberatung GmbH, Klagenfurt
	PricewaterhouseCoopers Vorarlberg Wirtschaftsprüfungs GmbH, Dornbirn
	PwC Steiermark Wirtschaftsprüfung und Steuerberatung GmbH, Graz
	PwC Salzburg Wirtschaftsprüfung und Steuerberatung GmbH, Salzburg
	PwC Österreich GmbH, Wien
Βέλγιο	PwC Bedrijfsrevisoren bcvba/Reviseurs d'entreprises scrl
	PwC Audit Services SPRL
Βουλγαρία	PricewaterhouseCoopers Audit OOD
Γαλλία	PricewaterhouseCoopers Audit SAS
	PricewaterhouseCoopers Entreprises SARL
	Diagnostic Révision Conseil SAS
	PricewaterhouseCoopers PME Commissariat aux comptes
	PricewaterhouseCoopers PME CAC
	PricewaterhouseCoopers France
	Ampersand Audit
	Ampersand Associés
	FNP Commissaires Associés
	Fiduciaire d'Expertises Comptables et d'Etudes Economiques – Fidorex
	Société Fiduciaire d'Expertise Comptable et de Révision – Sofecor
	M. Philippe Aerts
	M. Jean-François Bourrin
	M. Jean-Laurent Bracieux
	M. Didier Brun
	M. Didier Cavanie
M. Hubert de Rocquigny	
M. François Miane	
M. Yves Moutou	
M. Claude Palméro	
M. Antoine Priollaud	
Γερμανία	PricewaterhouseCoopers GmbH Wirtschaftsprüfungsgesellschaft
	Wibera WPG AG
	PwC FS Tax GmbH Wirtschaftsprüfungsgesellschaft
Δανία	PricewaterhouseCoopers Statsautoriseret Revisionspartnerselskab

Κράτος Μέλος	Επωνυμία της εταιρείας / Ορκωτός ελεγκτής λογιστής
Ελλάδα	PwC A.E.
Εσθονία	AS PricewaterhouseCoopers
Ηνωμένο Βασίλειο	PricewaterhouseCoopers LLP PricewaterhouseCoopers AS LLP James Chalmers Richard Sexton
Ιρλανδία	PricewaterhouseCoopers
Ισλανδία	PricewaterhouseCoopers ehf
Ισπανία	PricewaterhouseCoopers Auditores, S.L.
Ιταλία	PricewaterhouseCoopers Spa
Κροατία	PricewaterhouseCoopers d.o.o
Κύπρος	PricewaterhouseCoopers Limited
Λετονία	PricewaterhouseCoopers SIA
Λιθουανία	PricewaterhouseCoopers UAB
Λιχτενστάιν	PricewaterhouseCoopers GmbH, Vaduz
Λουξεμβούργο	PricewaterhouseCoopers, Société coopérative
Μάλτα	PricewaterhouseCoopers
Νορβηγία	PricewaterhouseCoopers AS
Ολλανδία	PricewaterhouseCoopers Accountants N.V. Coöperatie PricewaterhouseCoopers Nederland U.A
Ουγγαρία	PricewaterhouseCoopers Könyvvizsgáló Kft.
Πολωνία	PricewaterhouseCoopers Polska sp. z.o.o. PricewaterhouseCoopers sp. z.o.o. PricewaterhouseCoopers & Associados-Sociedade de Revisores Oficiais do Contas Lda
Πορτογαλία	
Ρουμανία	PricewaterhouseCoopers Audit S.R.L.
Σλοβακία	PricewaterhouseCoopers Slovensko s.r.o.
Σλοβενία	PricewaterhouseCoopers d.o.o.
Σουηδία	PricewaterhouseCoopers AB Ohrlings PricewaterhouseCoopers AB
Τσεχική Δημοκρατία	PricewaterhouseCoopers Audit s.r.o
Φινλανδία	PricewaterhouseCoopers Oy PwC Julkistarkastus Oy

Εσωτερικό σύστημα δικλίδων ποιότητας

Το εσωτερικό σύστημα δικλίδων ποιότητας που εφαρμόζεται από την PwC Α.Ε. για την παροχή υπηρεσιών διασφάλισης, βασίζεται στο ΔΠΔΠ 1, το οποίο έχει εκδοθεί από το Συμβούλιο Διεθνών Προτύπων Ελέγχου και Διασφάλισης (International Auditing and Assurance Standard Board - IAASB) της Διεθνούς Ομοσπονδίας Λογιστών (International Federation of Accountants - IFAC).

Σύμφωνα με το σκοπό του ΔΠΔΠ 1 απαιτείται από την Εταιρεία να έχει δημιουργήσει και να διατηρεί εσωτερικό σύστημα δικλίδων ποιότητας που της παρέχει την εύλογη διασφάλιση ότι:

- η Εταιρεία και το προσωπικό της συμμορφώνονται στα επαγγελματικά πρότυπα και τις ισχύουσες νομικές και κανονιστικές απαιτήσεις και
- οι εκθέσεις που συντάσσονται από την Εταιρεία και τους επικεφαλής αναθέσεων ανταποκρίνονται στις περιστάσεις.

Η διατήρηση ενός εσωτερικού συστήματος δικλίδων ποιότητας των υπηρεσιών διασφάλισης είναι αναγκαία για την εξασφάλιση της συμμόρφωσης της Εταιρείας με τα Διεθνή Πρότυπα Ελέγχου (“ISAs”), τις απαιτήσεις της Ελληνικής νομοθεσίας και τις δικλίδες ποιότητας του PCAOB, όπου αυτές είναι εφαρμόσιμες.

Το εσωτερικό σύστημα δικλίδων ποιότητας βασίζεται στα εξής συστατικά στοιχεία:

- Υποχρεώσεις της ηγεσίας για τη διασφάλιση ποιότητας εντός της Εταιρείας
- Εφαρμογή κώδικα δεοντολογίας,

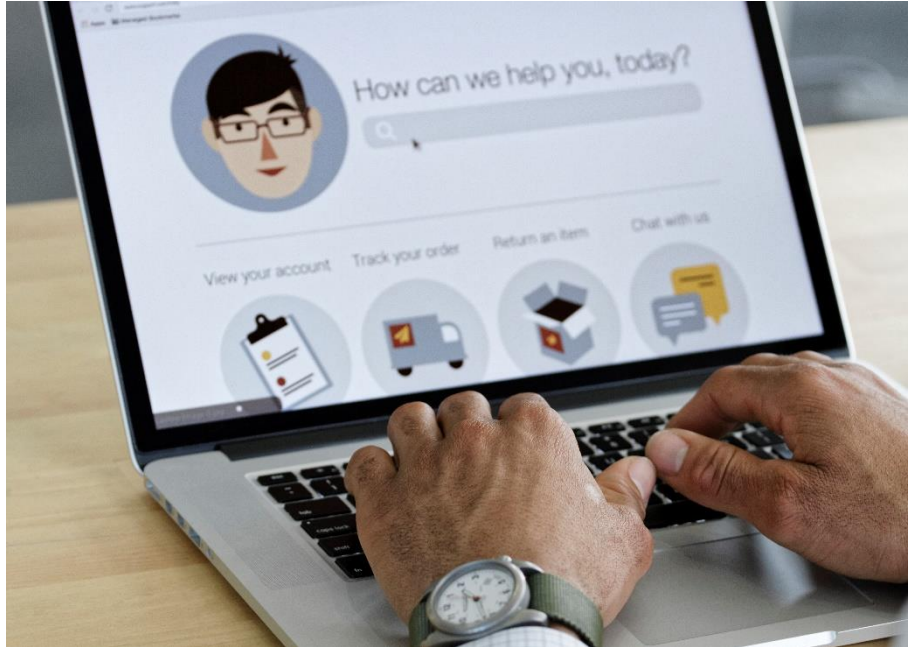
συμπεριλαμβανομένης της ελεγκτικής Ανεξαρτησίας

- Αποδοχή και διατήρηση πελατών και αναθέσεων
- Διοίκηση Ανθρώπινων Πόρων:
 - ο Πρόσληψη
 - ο Μάθηση και εκπαίδευση
 - ο Επαγγελματική ανάπτυξη, αξιολόγηση απόδοσης, προαγωγή και ανταμοιβή
 - ο Στελέχωση ομάδων ανάθεσης
- Διενέργεια ελεγκτικών εργασιών:
 - ο Συνεπής μεθοδολογία σε παγκόσμια κλίμακα
 - ο Διαβούλευση και υποστήριξη
 - ο Εποπτεία και επισκόπηση
 - ο Διαφορές απόψεων
 - ο Αρχαιοθέτηση ελεγκτικής τεκμηρίωσης
 - ο Επισκόπηση δικλίδων ποιότητας ανάθεσης
- Παρακολούθηση και βελτίωση της ποιότητας

Στις ενότητες που ακολουθούν περιγράφουμε τον τρόπο με τον οποίο ενσωματώνονται στις υπηρεσίες διασφάλισης που παρέχουμε τα βασικά συστατικά στοιχεία του εσωτερικού συστήματος δικλίδων ποιότητας της Εταιρείας μας.

Δέσμευση της ηγεσίας

- Υποχρεώσεις και πόροι για τη διασφάλιση ποιότητας
- Ανάλυση ευθύνης για την ποιότητα
- Εταιρική κουλτούρα
- Αποτελέσματα παγκόσμιας έρευνας ανθρώπων της PwC
- Εντοπισμός κινδύνων ποιότητας
- Διαδικασία βελτίωσης της ποιότητας



Υποχρεώσεις και πόροι για τη διασφάλιση ποιότητας

Το Διοικητικό Συμβούλιο, υπό την προεδρία του κ. Μάριου Ψάλτη και η ηγεσία των υπηρεσιών διασφάλισης έχουν αναλάβει τη δέσμευση να επικοινωνούν στους εταίρους και στο προσωπικό της Εταιρείας τη σημασία της παροχής υπηρεσιών υψηλών προδιαγραφών και της ποιότητας, καθώς και την υπεράσπιση των αξιών της ακεραιότητας, της ανεξαρτησίας, της επαγγελματικής δεοντολογίας και της επαγγελματικής αυτοπεποίθησης, που ενσωματώνονται στις προσφερόμενες υπηρεσίες διασφάλισης.

Όπως προαναφέρθηκε στην ενότητα της παρούσας έκθεσης «Εταιρική διάρθρωση και διακυβέρνηση», το Διοικητικό Συμβούλιο έχει την ευθύνη της θέσπισης εσωτερικού συστήματος δικλίδων ποιότητας, της επισκόπησης και της αξιολόγησης της αποτελεσματικότητάς του. Η καθημερινή ευθύνη, για την εφαρμογή αυτού του συστήματος, τη συνεχή παρακολούθηση των εντοπιζόμενων κινδύνων, καθώς και την αποτελεσματικότητα των δικλίδων που εφαρμόζονται για την ελαχιστοποίηση των εν λόγω κινδύνων σε αποδεκτό επίπεδο, έχει ανατεθεί στους επικεφαλής των επιμέρους λειτουργιών της Εταιρείας, οι οποίοι βοηθούν τον επικεφαλής της υπηρεσιών διασφάλισης στην επίτευξη της εταιρικής στρατηγικής και των ποιοτικών στόχων. Επιπλέον, η Εταιρεία έχει διαθέσει επαρκείς πόρους για την επίτευξη υψηλών προτύπων ποιότητας, ανεξαρτησίας, δεοντολογίας και επαγγελματικής ικανότητας.

Εξειδικευμένα στελέχη της Εταιρείας έχουν οριστεί ως επικεφαλής για θέματα διαχείρισης κινδύνου και ποιότητας, ελεγκτικής ανεξαρτησίας, ασφάλειας πληροφοριακών δεδομένων και ιδιωτικότητας, κανονιστικής συμμόρφωσης και πολιτικής, ελεγκτικής μεθοδολογίας, καθώς και μάθησης και εκπαίδευσης. Η νομική υποστήριξη της Εταιρείας παρέχεται από νομικούς που αμείβονται με πάγια αντιμισθία και κατά περίπτωση παρέχεται πρόσθετη νομική υποστήριξη από την εταιρεία Μ. ΨΥΛΛΑ - Β. ΒΥΖΑΣ - Γ. ΚΑΤΡΙΝΑΚΗΣ Δικηγορική Εταιρεία του δικτύου.

Οι επικεφαλής των αναθέσεων ελέγχου έχουν την ευθύνη για τις ελεγκτικές εκθέσεις. Η ποιότητα ελέγχου αποτελεί μείζον συστατικό στοιχείο κατά τη διενέργεια των διαδικασιών σχεδιασμού, αξιολόγησης και εκτέλεσης μιας ελεγκτικής ανάθεσης. Οι επικεφαλής των ελεγκτικών αναθέσεων φέρουν την ευθύνη για την απόδοσή τους. Ως προς αυτό η Εταιρεία έχει υιοθετήσει ένα πλαίσιο ανάληψης ευθύνης (Accountability Framework) για την ποιότητα, το οποίο ισχύει για Πρόεδρο/ Διευθύνοντα Σύμβουλο, τον επικεφαλής των υπηρεσιών διασφάλισης, τους επικεφαλής υπηρεσιών σε επιμέρους τομείς οικονομικής δραστηριότητας, τους επικεφαλής αναθέσεων και τους εταίρους επισκόπησης ποιότητας, όπως αυτό περιγράφεται παρακάτω.

Ανάληψη ευθύνης για την ποιότητα

Το εταιρικό πλαίσιο ανάληψης ευθύνης έχει σχεδιαστεί έτσι ώστε να επιφέρει συνεχείς βελτιώσεις στην ποιότητα των παρεχόμενων υπηρεσιών διασφάλισης. Το πλαίσιο αυτό χρησιμεύει ως οδηγός, που καθιστά υπεύθυνους τους επικεφαλής αναθέσεων διασφάλισης για τα αποτελέσματα της ποιότητας των αναλαμβανόμενων έργων. Στο πλαίσιο αυτό περιλαμβάνονται διαφορετικοί τύποι παρεμβάσεων τόσο για την ανεπαρκή απόδοση των επικεφαλής των αναθέσεων διασφάλισης, όσο και για την αναγνώριση σε περιπτώσεις εξαιρετικών επιδόσεών τους. Η απόδοση των επικεφαλής αναθέσεων επιμετρώνεται ετησίως με βάση τη συμμόρφωση με τα πρότυπα ποιότητας της Εταιρείας και των ρυθμιστικών αρχών, χρησιμοποιώντας προκαθορισμένα κριτήρια ποιότητας. Επιπλέον, κατά την αξιολόγηση της απόδοσης των επικεφαλής των αναθέσεων, εξετάζεται επισταμένα και η συμπεριφορά τους στα θέματα ποιότητας. Έτσι, διαμορφώνεται ένα κατάλληλο σχέδιο βελτίωσης της ποιότητας και προσδιορίζεται σαφής αντιμετώπιση των σχετικών θεμάτων που κλιμακώνεται με βάση το πλαίσιο ανάληψης ευθύνης.

Εταιρική κουλτούρα

Βασικός μας σκοπός είναι η δημιουργία κλίματος εμπιστοσύνης στην κοινωνία και η επίλυση σημαντικών προβλημάτων. Ο σκοπός αυτός αποτελεί τον οδηγό για τις στρατηγικές επιλογές που κάνουμε ως Εταιρεία. Αυτό αντικατοπτρίζεται στο όραμά μας όπου οι αξίες μας και οι συμπεριφορές μας, μας βοηθούν να κατανοούμε το ποιοι πρέπει να είμαστε προκειμένου να επιτυγχάνουμε τους στόχους μας ως Εταιρεία και ως επαγγελματίες και να καθορίζουμε τις προσδοκίες που έχουμε για τη μεταξύ μας συνεργασία, καθώς και για τις σχέσεις με τις ελεγχόμενες οντότητες / πελάτες μας. Ο σκοπός μας αντικατοπτρίζει το «γιατί» κάνουμε ό,τι κάνουμε και η στρατηγική μας υποδεικνύει το «τι» κάνουμε. Το «πώς» εξυπηρετούμε το σκοπό και τη στρατηγική μας καθοδηγείται από την κουλτούρα, τις αξίες και τις συμπεριφορές μας. Το σύνολο των βασικών μας αξιών καθορίζει ότι όταν εργαζόμαστε με τους πελάτες μας και τους συναδέλφους μας θα πρέπει να:

Λειτουργούμε με ακεραιότητα



- Εκφράζουμε την άποψή μας για το τι είναι σωστό και για ευαίσθητα θέματα
- Επιτυγχάνουμε αποτελέσματα άριστης ποιότητας
- Λαμβάνουμε αποφάσεις και ενεργούμε σαν να διακυβεύεται η προσωπική μας υπόληψη

Κάνουμε τη διαφορά



- Παραμένουμε ενημερωμένοι και προβληματιζόμαστε για το παγκόσμιο γίνεσθαι
- Δημιουργούμε θετικό αντίκτυπο στους συναδέλφους μας, στους πελάτες και στην κοινωνία μέσω των ενεργειών μας
- Ανταποκρινόμαστε με ευελιξία στο συνεχώς μεταβαλλόμενο περιβάλλον στο οποίο λειτουργούμε

Νοιαζόμαστε



- Αντιλαμβανόμαστε τι είναι σημαντικό και τι έχει αξία για τους άλλους
- Αναγνωρίζουμε την αξία της συνεισφοράς των άλλων
- Στηρίζουμε τους άλλους με στόχο την ανάπτυξη και επίτευξη των καλύτερων δυνατών αποτελεσμάτων

Συνεργαζόμαστε



- Λειτουργούμε ομαδικά και μοιραζόμαστε ιδέες και γνώσεις
- Αναζητούμε και ενσωματώνουμε ένα ευρύ φάσμα διαφορετικών προοπτικών, ανθρώπων και ιδεών
- Παρέχουμε και επιζητούμε εποικοδομητική ανατροφοδότηση

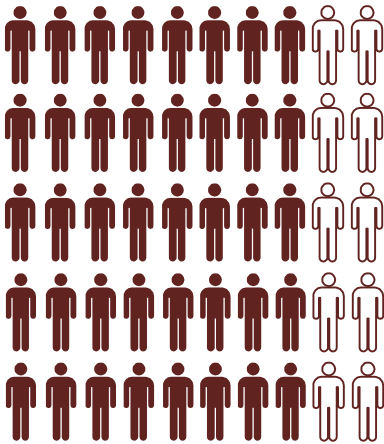
Επαναπροσδιορίζουμε το εφικτό



- Τολμούμε να αμφισβητήσουμε το status quo
- Καινοτομούμε, δοκιμάζουμε νέα πράγματα και μαθαίνουμε από την αποτυχία
- Είμαστε ανοικτοί σε διαφορετικές ιδέες και απόψεις

Οι αξίες αυτές είναι ενσωματωμένες στον τρόπο με τον οποίο λειτουργούμε και είναι καθοριστικής σημασίας όσον αφορά στην ανάπτυξη μας, στην επιτυχία μας, στην υλοποίηση της στρατηγικής μας, καθώς και στην επίτευξη των υψηλότερων ποιοτικών αποτελεσμάτων.

Οι άνθρωποί μας νιώθουν υπερήφανοι που εργάζονται στην PwC



Αποτελέσματα παγκόσμιας έρευνας ανθρώπων της PwC

Στην πιο πρόσφατη ετήσια παγκόσμια έρευνα, η συντριπτική πλειοψηφία όσων εργάζονται στη PwC νιώθουν υπερήφανοι γι' αυτό (80%), αναγνωρίζοντας υψηλά πρότυπα ηθικής δεοντολογίας (78%) και ακεραιότητας (81%) στην ηγεσία της PwC.

Εντοπισμός κινδύνων ποιότητας

Ο εντοπισμός των κινδύνων για την ποιότητα επιτυγχάνεται μέσω της εφαρμοζόμενης διαδικασίας αξιολόγησης κινδύνων ποιότητας, που αποτελεί μέρος του ευρύτερου Προγράμματος Διαχείρισης Επιχειρηματικών Κινδύνων της Εταιρείας. Οι πιθανοί κίνδυνοι εντοπίζονται μέσω των συζητήσεων που διενεργούνται μεταξύ του επικεφαλής των υπηρεσιών διασφάλισης, του υπεύθυνου διαχείρισης κινδύνων και ποιότητας και ανεξαρτησίας, του υπεύθυνου κανονιστικής συμμόρφωσης και πολιτικής, και τους υπεύθυνους των επιμέρους επιχειρησιακών λειτουργιών. Οι συζητήσεις αυτές γίνονται όταν κρίνεται απαραίτητο να αξιολογηθούν τα αποτελέσματα των εσωτερικών ή εξωτερικών επισκοπήσεων, των κανονιστικών εξελίξεων, των επιχειρηματικών εξελίξεων, των τρεχουσών οικονομικών συνθηκών στην αγορά, καθώς και όταν οποιεσδήποτε άλλες συνθήκες δύνανται να επηρεάζουν τις υπηρεσίες διασφάλισης, καθώς και το ίδιο το ελεγκτικό επάγγελμα. Σε

ετήσια βάση καταρτίζεται και εγκρίνεται από την ηγεσία της Εταιρείας ένα κατάλληλο σχέδιο αντιμετώπισης των εντοπιζόμενων κινδύνων.

Διαδικασία βελτίωσης της ποιότητας

Βασικό στοιχείο της διαχείρισης ποιότητας αποτελεί η διαρκής βελτίωση. Αυτό συνεπάγεται μία συνεχή επανεκτίμηση και βελτίωση του συστήματος δικλίδων ποιότητας και των σχετικών διαδικασιών παρακολούθησης. Η διαδικασία αυτή καταγράφεται στο σχέδιο βελτίωσης της διαχείρισης ποιότητας με το οποίο αξιολογούνται τα βασικά αίτια και προτείνονται οι κατάλληλες διορθωτικές ενέργειες για την αντιμετώπιση των θεμάτων που προκύπτουν από τις πιο πρόσφατες ανεξάρτητες εσωτερικές ή εξωτερικές επισκοπήσεις, συμπεριλαμβανομένων των επισκοπήσεων από τις αρμόδιες ρυθμιστικές αρχές. Το σχέδιο αυτό εγκρίνεται από την ηγεσία της Εταιρείας και παρακολουθείται σε περιοδική βάση για την πρόοδο της υλοποίησής του.

Κώδικας δεοντολογίας

Εφαρμογή κώδικα επαγγελματικής δεοντολογίας

Στην PwC, τηρούμε τις θεμελιώδεις αρχές του Κώδικα Δεοντολογίας για Επαγγελματίες Ελεγκτές του Συμβουλίου Διεθνών Προτύπων Δεοντολογίας Ελεγκτών (International Ethics Standards Board for Accountants Code of Ethics for Professional Accountants/ IESBA code), οι οποίες είναι:

- Η ακεραιότητα - να είναι κανείς ευθύς ή/ και ειλικρινής σε όλες τις επαγγελματικές και επιχειρηματικές σχέσεις.
- Η αντικειμενικότητα – να μην επιτρέπεται η μεροληψία, η σύγκρουση συμφερόντων ή η αδικαιολόγητη επιρροή των άλλων να υπεριοχυούν των επαγγελματικών ή επιχειρηματικών κρίσεων.
- Η επαγγελματική ικανότητα και σωστή μέριμνα – να προάγονται επαγγελματικές γνώσεις και δεξιότητες στο επίπεδο που απαιτείται για να διασφαλίζονται οι παρεχόμενες υπηρεσίες λαμβάνοντας υπόψη τις τρέχουσες εξελίξεις στην πρακτική, τη νομοθεσία και τις τεχνικές, ενεργώντας επιμελώς, σύμφωνα με τα ισχύοντα τεχνικά και επαγγελματικά πρότυπα.

- Η εμπιστευτικότητα – σεβασμός του εμπιστευτικού χαρακτήρα των πληροφοριών που αποκτώνται ως επακόλουθο επαγγελματικών και επιχειρηματικών σχέσεων και συνεπώς η μη αποκάλυψη τέτοιων πληροφοριών σε τρίτους χωρίς κατάλληλη και ειδική εξουσιοδότηση, εκτός εάν υπάρχει νομικό ή επαγγελματικό δικαίωμα ή υποχρέωση γνωστοποίησης. Σε καμία περίπτωση δεν θα πρέπει να γίνεται χρήση τέτοιων πληροφοριών για προσωπικό όφελος.
- Η επαγγελματική Συμπεριφορά – συμμόρφωση με τους σχετικούς νόμους και κανονισμούς και αποφυγή οποιασδήποτε ενέργειας που δυσφημεί το ελεγκτικό επάγγελμα ή την Εταιρεία.

Επιπλέον, τα πρότυπα του παγκόσμιου δικτύου της PwC, που ισχύουν για όλες τις εταιρείες του δικτύου, εφαρμόζονται και για τους εταίρους και το προσωπικό, καλύπτοντας ποικίλους τομείς, όπως η επαγγελματική ηθική και η επιχειρηματική συμπεριφορά, η ανεξαρτησία, η πρόληψη και καταστολή της νομιμοποίησης εσόδων από παράνομες δραστηριότητες, η προστασία του ελεύθερου ανταγωνισμού, η καταπολέμηση της διαφθοράς, η

προστασία των πληροφοριών, η καταβολή φόρων της Εταιρείας και των εταίρων και η εφαρμογή των κανονιστικών ρυθμίσεων για την επιβολή οικονομικών κυρώσεων. Λαμβάνουμε σοβαρά υπόψη αυτές τις δεοντολογικές απαιτήσεις και τις τηρούμε κατά γράμμα, προσπαθώντας να ενσωματώσουμε το πνεύμα τους στην καθημερινή μας δραστηριότητα. Όλοι οι εταίροι και το προσωπικό εκπαιδεύονται και επιμορφώνονται υποχρεωτικά σε τακτική βάση και αξιολογούνται, ενώ υποβάλλουν ετήσιες επιβεβαιώσεις συμμόρφωσης, με τις υφιστάμενες δεοντολογικές απαιτήσεις. Οι εταίροι και το προσωπικό συμμορφώνονται με τα πρότυπα του δικτύου της PwC και η ηγεσία της Εταιρείας εποπτεύει αυτή τη συμμόρφωση.

Στον Κώδικα Επαγγελματικής Δεοντολογίας περιγράφονται οι συμπεριφορές που αναμένονται από τους εταίρους και το προσωπικό μας. Οι συμπεριφορές μας εμφορούνται από την επιθυμία μας να κερδίζουμε την αναγνώριση και την εμπιστοσύνη που επιδιώκουμε. Λόγω της μεγάλης ποικιλίας των προκλήσεων που αντιμετωπίζουν τα στελέχη μας, τα πρότυπα της PwC μας παρέχουν καθοδήγηση σε ένα ευρύ φάσμα περιστάσεων, επιδιώκοντας πάντα τον κοινό στόχο «να γίνεται το σωστό».

Η διοίκηση της Εταιρείας έχει ορίσει εταίρο αρμόδιο για την εφαρμογή του Κώδικα Επαγγελματικής Δεοντολογίας, ο οποίος υποστηρίζεται επαρκώς από μία ομάδα επαγγελματιών και είναι υπεύθυνος για τη διασφάλιση ότι η ηθική συμπεριφορά ενσωματώνεται στη κουλτούρα μας και ότι η Εταιρεία μας εφαρμόζει ένα ολοκληρωμένο σχέδιο δράσης για τη διασφάλιση της συμμόρφωσης με τα πρότυπα δεοντολογίας του δικτύου της PwC, καθώς και τους νόμους και κανονισμούς που ισχύουν στη χώρα μας.

Το προσωπικό που προσλαμβάνεται και οι εταίροι που εισέρχονται στην Εταιρεία λαμβάνουν αντίγραφο του Κώδικα Επαγγελματικής Δεοντολογίας της PwC. Όλοι οι εταίροι και το προσωπικό κατά την διάρκεια της σταδιοδρομίας τους στην Εταιρεία αναμένεται να συμπεριφέρονται σύμφωνα με τις αξίες που περιγράφονται στον κώδικα αυτό.

Όλες οι αναθεωρήσεις στις πολιτικές και η ενίσχυση των δεοντολογικών και επαγγελματικών απαιτήσεων, υπό τις οποίες λειτουργούμε, κοινοποιούνται στους εταίρους και το προσωπικό μέσω ηλεκτρονικού ταχυδρομείου, τακτικής υποχρεωτικής εκπαίδευσης, τακτικής επικοινωνίας του Διευθύνοντος Συμβούλου (Territory Senior Partner - TSP) και άλλων ανώτερων στελεχών, καθώς και μέσω του ενδοδικτύου (Operplace) της Εταιρείας και σχετικών μηνυμάτων που αναρτώνται σε αφίσες εντός των κτιριακών μας εγκαταστάσεων.

Πολιτική παραπόνων/αναφορών και καταγγελιών

Η Εταιρεία μας εφαρμόζει τη πολιτική παραπόνων/αναφορών και καταγγελιών, η οποία διαβιβάζεται δύο φορές το χρόνο από τον αρμόδιο εταίρο υπεύθυνο για την τήρηση του Κώδικα Επαγγελματικής Δεοντολογίας στους εταίρους και στο προσωπικό της. Σύμφωνα με αυτήν την πολιτική, οποιοσδήποτε συνεργάτης ή εργαζόμενος που παρατηρεί ανήθικη ή μη επιτρεπτή συμπεριφορά σύμφωνα με το Κώδικα της Εταιρείας, ενθαρρύνεται και έχει υποχρέωση να το αναφέρει σε οποιοδήποτε μέλος της Επιτροπής Υποβολής Καταγγελιών (Ethics Committee) ή να συμπληρώσει την ειδική φόρμα παραπόνων/ καταγγελίας που διαχειρίζεται το παγκόσμιο δίκτυο της PwC. Η Εταιρεία μας εφαρμόζει διαδικασίες για: α) την προστασία των ατόμων που εγείρουν οποιαδήποτε ένσταση ή ανησυχία και τα διαφυλάσσει από τυχόν ανεπιθύμητες συμπεριφορές λόγω γενόμενης καταγγελίας β) για τη διασφάλιση της ανωνυμίας του υποβάλλοντα την καταγγελία. Επιπλέον, οι πελάτες ή άλλοι τρίτοι ενημερώνονται μέσω των συμβάσεων ανάθεσης ότι μπορούν επίσης να αναφέρουν οποιαδήποτε τέτοια ανησυχία στον αρμόδιο εταίρο για την τήρηση του Κώδικα Επαγγελματικής Δεοντολογίας.

Έχουμε αναλάβει τη δέσμευση ότι κάθε γνήσια αναφορά/ανησυχία που τυχόν προκύπτει καταγράφεται και διερευνάται με υπεύθυνο και επαγγελματικό τρόπο. Οι ανησυχίες/αναφορές πρέπει να εκφράζονται με καλή πίστη, δίκαια, ειλικρινά και με σεβασμό.

Καταπολέμηση της διαφθοράς και δωροδοκίας

Η συμμόρφωση με τους κανόνες για την καταπολέμηση της διαφθοράς και δωροδοκίας αποτελεί αναπόσπαστο κομμάτι της κουλτούρας μας. Ο Κώδικας Δεοντολογίας μας, τα πρότυπα του παγκόσμιου δικτύου της PwC, ο Κώδικας Δεοντολογίας IESBA και οι άλλες νομικές και κανονιστικές απαιτήσεις που ισχύουν στη χώρα μας, καθιστούν σαφές ότι δεν επιτρέπεται οι εταίροι και το προσωπικό της Εταιρείας μας να ζητούν, δέχονται, προσφέρουν, υπόσχονται ή πραγματοποιούν δωροδοκίες. Στην Εταιρεία μας εφαρμόζονται οι πολιτικές, οι διαδικασίες και η εκπαίδευση σχετικά με την καταπολέμηση της διαφθοράς και της δωροδοκίας, έτσι ώστε να επιτυγχάνεται συμμόρφωση με τους προαναφερόμενους νόμους και κανονισμούς.

Σύγκρουση συμφερόντων

Πιθανές συγκρούσεις συμφερόντων και άλλες ευαίσθητες καταστάσεις προσδιορίζονται πριν από την αποδοχή νέου πελάτη ή ανάθεσης. Η ομάδα Ανεξαρτησίας (Independence) πραγματοποιεί ελέγχους μέσω εσωτερικών βάσεων δεδομένων και ιστότοπων του δικτύου της PwC και παρέχει στην ομάδα ανάληψης έργου μια έκθεση με τα προκύπτοντα αποτελέσματα. Όταν εντοπίζονται συγκρούσεις συμφερόντων, είτε απορρίπτεται το υπό ανάληψη έργο ή εφαρμόζονται κατάλληλες δικλίδες ώστε να εξασφαλίζεται ότι οι ενδεχόμενες συγκρούσεις συμφερόντων επιλύονται κατάλληλα.

Πολιτική και πρακτικές ανεξαρτησίας



Οι εταιρείες μέλη του δικτύου της PwC, καθώς επίσης οι εταίροι και το προσωπικό τους, υποχρεούνται να συμμορφώνονται με τις θεμελιώδεις αρχές της αντικειμενικότητας, ακεραιότητας, καθώς και της επαγγελματικής δεοντολογίας που απορρέουν από την παροχή ελεγκτικών και μη ελεγκτικών υπηρεσιών. Η ανεξαρτησία αποτελεί το υπόβαθρο για την παροχή υπηρεσιών και η συμμόρφωση με τις αρχές της είναι ουσιώδης τόσο για τις αγορές στις οποίες απευθύνονται οι υπηρεσίες μας όσο και για τις ελεγχόμενες οντότητες/ πελάτες της PwC.

Η Εταιρεία ακολουθεί την παγκόσμια Πολιτική περί Ανεξαρτησίας του δικτύου της PwC (“Global Independence Policy” ή “GIP”). Η Πολιτική Ανεξαρτησίας του δικτύου της PwC, βασίζεται στον Κώδικα Δεοντολογίας για Επαγγελματίες Ελεγκτές (IESBA code). Περιέχει δε κανόνες και πρότυπα με τα οποία οι εταιρείες μέλη του δικτύου της PwC έχουν συμφωνήσει να συμμορφώνονται, συμπεριλαμβανομένων και των διαδικασιών που πρέπει να ακολουθούν για τη διατήρηση της ανεξαρτησίας από τις ελεγχόμενες οντότητες/ πελάτες, όποτε αυτό κρίνεται απαραίτητο.

Η Εταιρεία ορίζει ένα στέλεχος /μέλος του Διοικητικού Συμβουλίου (με τον τίτλο “Partner Responsible for Independence” ή “PRI”) με την απαραίτητη εμπειρία και κύρος, ο οποίος είναι υπεύθυνος να παρέχει την κατάλληλη υποστήριξη και να επιβλέπει τις απαιτούμενες διαδικασίες ώστε οι ελεγκτές, τα στελέχη και το προσωπικό της Εταιρείας να έχουν γνώση των θεμάτων ανεξαρτησίας και να ακολουθούν τις διαδικασίες που προβλέπουν οι πολιτικές περί ανεξαρτησίας της Εταιρείας και οι οδηγίες εφαρμογής τους. Ο PRI υποστηρίζεται από μία ομάδα εξειδικευμένων στελεχών σε θέματα ανεξαρτησίας και αναφέρεται απευθείας στον Πρόεδρο/ Διευθύνοντα Σύμβουλο της Εταιρείας.



Πολιτικές Ανεξαρτησίας και Οδηγίες Εφαρμογής τους

Η πολιτική ανεξαρτησίας της Εταιρείας καλύπτει, μεταξύ άλλων, τις παρακάτω περιοχές:

- ανεξαρτησία των ελεγκτών και της Εταιρείας, συμπεριλαμβανομένων των πολιτικών και των οδηγιών εφαρμογής που αφορούν στην κατοχή οικονομικών συμφερόντων και άλλων χρηματοοικονομικών προϊόντων, π.χ τραπεζικοί λογαριασμοί και δάνεια των εταίρων, του ελεγκτικού προσωπικού, της Εταιρείας, καθώς και των συνταξιοδοτικών προγραμμάτων της.
- Παροχή μη-ελεγκτικών υπηρεσιών και προσδιορισμός αμοιβών. Η πολιτική συμπληρώνεται από τις Αναλύσεις Επιτρεπόμενων Υπηρεσιών (Statements of Permitted Services - SOPS), οι οποίες παρέχουν πρακτικές οδηγίες εφαρμογής της πολιτικής αναφορικά με την παροχή μη ελεγκτικών υπηρεσιών (non-audit services) σε πελάτες παροχής υπηρεσιών διασφάλισης (assurance clients), και
- επαγγελματικές /επιχειρηματικές σχέσεις, συμπεριλαμβανομένων των πολιτικών και των οδηγιών εφαρμογής σε περιπτώσεις δημιουργίας επιχειρηματικών κοινοπραξιών (όπως κοινές επιχειρήσεις ή κοινή προώθηση) και αγοράς αγαθών και υπηρεσιών που συνάπτονται με συνήθεις όρους αγοράς.

Επιπλέον, εφαρμόζεται πολιτική διαχείρισης κινδύνου που διέπει τις απαιτήσεις ανεξαρτησίας σε σχέση με την περιοδική εναλλαγή των υπεύθυνων ορκωτών ελεγκτών λογιστών, των κύριων εταίρων και των ανώτερων στελεχών που διενεργούν τους υποχρεωτικούς ελέγχους.

Οι ανωτέρω πολιτικές και οι οδηγίες εφαρμογής τους έχουν σχεδιαστεί με σκοπό να βοηθήσουν την PwC στη συμμόρφωση με τα σχετικά επαγγελματικά και κανονιστικά πρότυπα ανεξαρτησίας που εφαρμόζονται στην παροχή υπηρεσιών διασφάλισης. Οι πολιτικές και οι οδηγίες του δικτύου της PwC εξετάζονται και αναθεωρούνται όταν προκύπτουν αλλαγές εξαιτίας τροποποίησης νόμων και κανονισμών, ή/και επιχειρησιακές αλλαγές.

Οι απαιτήσεις ανεξαρτησίας της Επιτροπής Κεφαλαιαγοράς (SEC) των Ηνωμένων Πολιτειών, όπως επίσης αυτές του PCAOB, καθώς και η νέα Ευρωπαϊκή νομοθεσία που διέπει τους υποχρεωτικούς ελέγχους, που συμπεριλαμβάνει την Οδηγία 2014/56/ΕΕ για τους υποχρεωτικούς ελέγχους των ετήσιων εταιρικών και ενοποιημένων χρηματοοικονομικών καταστάσεων και τον Κανονισμό (ΕΕ) 537/2014 σχετικά με ειδικές απαιτήσεις όσον αφορά τον υποχρεωτικό έλεγχο Οντοτήτων Δημοσίου Συμφέροντος είναι, σε ορισμένες περιπτώσεις, πιο αυστηρές αυτών που προβλέπονται από την GIP.

Με δεδομένη την έκταση αυτών των απαιτήσεων και των επιπτώσεων στο δίκτυο των εταιρειών μελών της PwC, η πολιτική μας προσδιορίζει τις βασικές περιοχές όπου αυτές οι απαιτήσεις είναι πιο αυστηρές. Η Εταιρεία συμπληρώνει την Πολιτική Ανεξαρτησίας του δικτύου της PwC, όπου απαιτείται, με τους ειδικότερους κανόνες που ισχύουν στην Ελλάδα, με βάση το εκάστοτε ισχύον κανονιστικό πλαίσιο και κατά το μέρος που αυτοί είναι αυστηρότεροι από την προαναφερθείσα Πολιτική.

Περιγραφή συστημάτων διασφάλισης της ανεξαρτησίας

Ως μέλος του δικτύου των εταιρειών της PwC, η Εταιρεία έχει πρόσβαση σε συστήματα που υποστηρίζουν τις εταιρείες του δικτύου και το προσωπικό τους, ως προς τη συμμόρφωση με τις πολιτικές και τις διαδικασίες για την ανεξαρτησία. Τα συστήματα αυτά συμπεριλαμβάνουν:

“Central Entity Services”

(CES) – Κεντρικό ηλεκτρονικό σύστημα στο οποίο καταχωρούνται τα στοιχεία επιχειρήσεων, συμπεριλαμβανομένων και των οντοτήτων δημοσίου συμφέροντος (για τις οποίες οι εταιρείες μέλη του δικτύου έχουν ορισθεί ελεγκτές), καθώς και αυτών που τα χρεόγραφα τους διαπραγματεύονται σε χρηματιστήρια των Η.Π.Α. και των συνδεδεμένων με αυτές τίτλων / αξιών. Το CES υποστηρίζει τον προσδιορισμό του καθεστώτος ανεξαρτησίας των πελατών της Εταιρείας πριν την εμπλοκή της στην παροχή νέων μη ελεγκτικών υπηρεσιών ή τη σύναψη επαγγελματικών / επιχειρηματικών σχέσεων. Το σύστημα αυτό τροφοδοτεί επίσης το σύστημα GPS Independence Checkpoint.

“Independence Checkpoint (ή Checkpoint)”

– Κεντρικό ηλεκτρονικό σύστημα που διευκολύνει την προέγκριση απόκτησης των τίτλων αξιών που διαπραγματεύονται δημόσια, για τη διοίκηση, τα διευθυντικά στελέχη και το ελεγκτικό προσωπικό, πριν προβούν στην απόκτησή τους, καθώς και στην καταγραφή μεταγενέστερης απόκτησης ή της διάθεσής τους. Όταν μία εταιρεία μέλος αποκτήσει ως πελάτη μια ελεγχόμενη οντότητα, το σύστημα αυτόματα ενημερώνει όσους έχουν στην κατοχή τους μετοχές ή άλλα χρεόγραφα αυτής της ελεγχόμενης οντότητας για τη διάθεσή τους, εφόσον αυτό απαιτείται.

“Authorisation for Services”

(AFS) – Κεντρικό ηλεκτρονικό σύστημα που διευκολύνει την επικοινωνία μεταξύ του υπεύθυνου ανάθεσης ενός έργου που αφορά παροχή μη-ελεγκτικών υπηρεσιών (non-audit services) σε ελεγκτικούς πελάτες, και του επικεφαλής του ελέγχου (Κύριος Εταίρος) για αυτήν την ελεγχόμενη οντότητα. Το σύστημα υποστηρίζει την τεκμηρίωση για τις όποιες πιθανές απειλές ανακύπτουν για την ανεξαρτησία από τη φύση των αναλαμβανόμενων για παροχή υπηρεσιών και τις προτεινόμενες ενέργειες για τη διασφάλισή της, όπως προκύπτουν από την ανάλυση για την προσφερόμενη υπηρεσία. Επιπλέον, στο σύστημα τεκμηριώνονται τα συμπεράσματα του Κύριου Εταίρου αναφορικά με την αποδοχή για την παροχή της μη ελεγκτικής υπηρεσίας.

“Global Breaches Reporting System”

– Κεντρικό ηλεκτρονικό σύστημα στο οποίο καταγράφονται όλες οι παραβάσεις της νομοθεσίας που διέπει τις εργασίες των ορκωτών ελεγκτών λογιστών και των ελεγκτικών εταιρειών σχετικά με την ανεξαρτησία, όπου η εντοπιζόμενη παράβαση έχει επιπτώσεις σε ελεγκτική σχέση σε μία άλλη χώρα.

Η Εταιρεία διαθέτει επίσης συγκεκριμένα συστήματα στα οποία περιλαμβάνονται τα ακόλουθα:

- Σύστημα καταγραφής και παρακολούθησης της συμμόρφωσης της περιοδικής εναλλαγής (rotation) των υπεύθυνων ορκωτών ελεγκτών λογιστών, των κύριων εταιρών και των ανώτερων στελεχών που εμπλέκονται στους υποχρεωτικούς ελέγχους.
- Βάση δεδομένων όπου καταγράφονται όλες οι εγκεκριμένες επαγγελματικές/ επιχειρηματικές σχέσεις που συνάπτει η Εταιρεία. Για τις σχέσεις αυτές γίνεται περιοδική επισκόπηση, σε εξαμηνιαία βάση, ώστε να διασφαλίζεται ότι είναι επιτρεπτή η διατήρησή τους.



Εκπαίδευση και Επιβεβαιώσεις

Η Εταιρεία παρέχει σε όλους τους ελεγκτές, τα στελέχη και το ελεγκτικό προσωπικό, εκπαίδευση για τα συναφή με την ανεξαρτησία θέματα σε ετήσια αλλά και περιοδική βάση. Η εκπαίδευση αυτή προσφέρεται είτε σε ηλεκτρονική μορφή (Computer-based Training) ή από εξειδικευμένους εκπαιδευτές σε θέματα διαχείρισης κινδύνων, ποιότητας και ανεξαρτησίας.

Το ετήσιο πρόγραμμα εκπαίδευσης της Εταιρείας καλύπτει τόσο γενικές θεματικές που αναφέρονται στους κανόνες ελεγκτικής ανεξαρτησίας, όσο και θέματα που αφορούν συγκεκριμένες ανάγκες που προκύπτουν για το προσωπικό. Στις βασικές ανάγκες εκπαίδευσης καλύπτονται θέματα όπως η αλλαγή ρόλου ή αρμοδιοτήτων, οι αλλαγές στο νομοθετικό και κανονιστικό πλαίσιο και οι όροι παροχής συναφών υπηρεσιών, όπου αυτό απαιτείται.

Η Εταιρεία απαιτεί από το σύνολο του προσωπικού της, με την ένταξή τους στην Εταιρεία και στη συνέχεια τουλάχιστον ετησίως, να επιβεβαιώνουν, τη συμμόρφωσή τους με όλες τις αρχές και τις πολιτικές της περί ανεξαρτησίας, καθώς και την προσωπική τους

ανεξαρτησία. Επίσης, τα διευθυντικά στελέχη επιβεβαιώνουν για όλες τις μη ελεγκτικές υπηρεσίες και επαγγελματικές/επιχειρηματικές σχέσεις, για τις οποίες είναι υπεύθυνοι, ότι συμμορφώνονται με την πολιτική της Εταιρείας και ότι έχουν ακολουθήσει τις προβλεπόμενες διαδικασίες κατά την αποδοχή μιας ανάθεσης και τη σύναψη των επαγγελματικών/επιχειρηματικών σχέσεων.

Οι επιβεβαιώσεις αυτές εξυπηρετούν δυο πρωταρχικούς σκοπούς : α) τον εντοπισμό απειλών που πιθανόν να ανακύπτουν για την ανεξαρτησία, και β) να ενεργούν ως περιοδική υπενθύμιση των πολιτικών και των διαδικασιών της Εταιρείας περί ελεγκτικής ανεξαρτησίας. Τις ετήσιες αυτές επιβεβαιώσεις συμπληρώνουν οι περιοδικές και έκτακτες επιβεβαιώσεις ανεξαρτησίας των ελεγκτών και του προσωπικού που απασχολείται στον έλεγχο οντοτήτων δημοσίου συμφέροντος.



Εσωτερικές διαδικασίες επισκόπησης των διαδικασιών και πρακτικών ανεξαρτησίας και πολιτική πειθαρχίας



Οι διαδικασίες και πρακτικές για την ανεξαρτησία, υπόκεινται σε συνεχή εσωτερική εποπτεία και επισκόπηση. Αυτό επιτυγχάνεται μέσω διαδικασιών παρακολούθησης, οι οποίες περιλαμβάνουν:

- Διενέργεια επισκόπησης ποιότητας (Quality Review) των διενεργούμενων ελέγχων, ως προς τη συμμόρφωση με τις διαδικασίες διαχείρισης κινδύνων, συμπεριλαμβανομένης και της ανεξαρτησίας. Οι διαδικασίες ποιοτικής αξιολόγησης διενεργούνται βάσει ετήσιων περιοδικών προγραμμάτων, αλλά και εκτάκτως, όπου

απαιτείται.

- Ετήσιο πρόγραμμα δειγματοληπτικής επισκόπησης της εργασίας ενός αριθμού ελεγκτών και διευθυντικών στελεχών της Εταιρείας.
- Ετήσιο πρόγραμμα εξέτασης της συμμόρφωσης (compliance testing) στις κύριες περιοχές που αφορούν δικλίδες για την τήρηση της ανεξαρτησίας και τις σχετικές διαδικασίες.
- Ετήσιο πρόγραμμα αυτοαξιολόγησης (Self Assessment) της Εταιρείας, ως προς τη συμμόρφωση με τα πρότυπα διαχείρισης κινδύνου και ανεξαρτησίας του δικτύου.

Τα αποτελέσματα των ανωτέρω επισκοπήσεων ποιότητας αναφέρονται στη διοίκηση της Εταιρείας. Η διερεύνηση εξακριβωμένων παραβάσεων των πολιτικών συντελεί στον εντοπισμό αναγκών βελτίωσης των συστημάτων και των διαδικασιών της Εταιρείας, καθώς και στον εντοπισμό πρόσθετων αναγκών εκπαίδευσης και καθοδήγησης του προσωπικού της.

Με την παρούσα δηλώνουμε ότι, κατά το οικονομικό έτος στο οποίο αναφέρεται η παρούσα Έκθεση Διαφάνειας, η Εταιρεία μας: (α) εφάρμοσε το ανωτέρω σύστημα δικλίδων για την παρακολούθηση και την εξασφάλιση της ανεξαρτησίας κατά τη διενέργεια των υποχρεωτικών ελέγχων, και (β) διενήργησε επισκοπήσεις ποιότητας για την αποτελεσματική εφαρμογή του συστήματος αυτού.

Η Εταιρεία παρακολουθεί και ενημερώνεται σε συνεχή βάση για τις εξελίξεις στο νομοθετικό και θεσμικό πλαίσιο περί ανεξαρτησίας

και στις πολιτικές του διεθνούς δικτύου της PwC και προσαρμόζει αντίστοιχα τις πολιτικές και τους κανόνες που εφαρμόζει.

Οι εταιρείες μέλη του δικτύου της PwC απαιτείται να διαθέτουν μηχανισμούς επιβολής πειθαρχίας, με στόχο την προώθηση της συμμόρφωσης με την πολιτική και τις διαδικασίες ανεξαρτησίας. Μέσω των μηχανισμών αυτών επιτυγχάνεται η αναφορά και η διαχείριση περιπτώσεων παραβίασης των σχετικών απαιτήσεων.

Σε αυτά περιλαμβάνονται συζητήσεις με την επιτροπή ελέγχου των ελεγχόμενων οντοτήτων, σχετικά με τη φύση τυχόν παραβίασης, την εκτίμηση των επιπτώσεων στην ανεξαρτησία της Εταιρείας και στις απαιτήσεις για τη διατήρηση της αντικειμενικότητας. Παρότι οι περισσότερες παραβιάσεις δεν είναι σημαντικές και υπόκεινται σε εποπτεία, όλες οι παραβιάσεις λαμβάνονται σοβαρά υπόψη και διερευνώνται όπως απαιτείται. Η διερεύνηση αυτή εξυπηρετεί στη διαπίστωση ανάγκης βελτιώσεων σε συστήματα και διαδικασίες, καθώς και για περαιτέρω εκπαίδευση και οδηγίες στο ελεγκτικό προσωπικό.

Σε ελεγκτή ή στέλεχος της Εταιρείας μπορεί να επιβληθεί πειθαρχική ποινή ή πρόστιμο, όταν εντοπιστεί κάποια παραβίαση της πολιτικής ανεξαρτησίας.

Αποδοχή και διατήρηση πελατών και αναθέσεων

Παράγοντες που λαμβάνονται υπόψη για την αποδοχή και διατήρηση πελατών

Οι αρχές μας, προκειμένου να αποφασίσουμε αν αποδεχθούμε ένα νέο πελάτη ή συνεχίσουμε να παρέχουμε υπηρεσίες σε έναν ήδη υπάρχοντα πελάτη, είναι θεμελιώδους σημασίας για την εξασφάλιση ποιότητας και συμβαδίζουν με το στόχο μας για τη δημιουργία κλίματος εμπιστοσύνης στην κοινωνία. Έχουμε θεσπίσει πολιτικές και διαδικασίες για την αποδοχή πελατών και την ανάθεση ελέγχων, μέσω των οποίων εξετάζεται αν είμαστε ικανοί να παρέχουμε την υπηρεσία, αν έχουμε τις απαραίτητες δεξιότητες, τον αναγκαίο χρόνο και τους πόρους, αν συμμορφωνόμαστε με τις σχετικές δεοντολογικές απαιτήσεις, συμπεριλαμβανομένης της ανεξαρτησίας, λαμβάνοντας υπόψη την ακεραιότητα της ελεγχόμενης οντότητας/ πελάτη. Επαναξιολογούμε αυτούς του παράγοντες προκειμένου να αποφασίσουμε αν πρέπει να διατηρούμε τις σχέσεις μας με την ελεγχόμενη οντότητα/ πελάτη και έχουμε θεσπίσει πολιτικές και διαδικασίες που σχετίζονται με την απόσυρση από αναληφθέν έργο ή από μια σχέση με πελάτη, όπου αυτό κρίνεται σκόπιμο λαμβάνοντας υπόψη τις ισχύουσες κανονιστικές ρυθμίσεις.

Αξιολόγηση υποψήφιου πελάτη

Εφαρμόζουμε διαδικασίες για την αξιολόγηση του κινδύνου που σχετίζεται με νέους πελάτες, οι οποίες περιλαμβάνουν την αξιολόγηση των επιχειρηματικών δραστηριοτήτων και της φήμης τους, προκειμένου να διασφαλίσουμε ότι είναι συμβατές με τις αξίες μας. Επίσης πριν την αποδοχή μίας ανάθεσης εξετάζουμε εάν είμαστε σε θέση να συμμορφωνόμαστε με τις απαιτήσεις ανεξαρτησίας και να αντιμετωπίζουμε ενδεχόμενες συγκρούσεις συμφερόντων.

Πριν από την αποδοχή ενός νέου πελάτη, ανάλογα με την περίπτωση πραγματοποιούμε αξιολόγηση σε θέματα ανεξαρτησίας ή ελέγχους για τον εντοπισμό υφιστάμενων σχέσεων με τον πελάτη. Αυτοί οι έλεγχοι διενεργούνται από μια ειδική ομάδα η οποία ανήκει στο τμήμα το οποίο είναι υπεύθυνο για τα θέματα ανεξαρτησίας.

Σε περίπτωση που εντοπίζονται πιθανές συγκρούσεις συμφερόντων ή άλλες απειλές κατά της ανεξαρτησίας, είτε

απορρίπτουμε την υπό ανάληψη ανάθεση ή εφαρμόζουμε κατάλληλες διασφαλίσεις (οι οποίες συζητούνται και συμφωνούνται με εκείνους που είναι επιφορτισμένοι με τα θέματα διακυβέρνησης, πριν από το διορισμό μας ως ελεγκτών), προκειμένου να διασφαλιστεί η αποτελεσματική διαχείριση των απειλών κατά της ανεξαρτησίας.

Έχουν επίσης θεσπιστεί και εφαρμόζονται, πριν την ανάληψη οποιασδήποτε ελεγκτικής εργασίας, οι κατάλληλες διαδικασίες σχετικά με την πρόληψη και καταστολή της νομιμοποίησης εσόδων από παράνομες δραστηριότητες σύμφωνα με τις πολιτικές του δικτύου της PwC, της Εταιρείας και τους ισχύοντες κανονισμούς. Γι' αυτό το σκοπό έχει οριστεί συγκεκριμένη ομάδα, η οποία με τη χρήση κατάλληλων εργαλείων αντιμετωπίζει αυτά τα θέματα. Με την ολοκλήρωση και έγκριση των διαδικασιών αποδοχής και διατήρησης πελατών και αναθέσεων, οι συμβατικοί όροι που διέπουν τις υπηρεσίες μας συμφωνούνται με τις ελεγχόμενες οντότητες/ πελάτες μας γραπτώς.



Αποδοχή και Διατήρηση Πελάτη και Ανάθεσης

Η Εταιρεία εφαρμόζει ένα συστηματικό πλαίσιο αξιολόγησης των κινδύνων που σχετίζονται με τη διενέργεια ενός ελέγχου, χρησιμοποιώντας σύστημα υποστήριξης της απόφασης για την αποδοχή ή διατήρηση μιας ελεγχόμενης οντότητας ως πελάτη (Acceptance and Continuance ('A&C')). Το σύστημα αυτό, το οποίο έχει αναπτυχθεί για αποκλειστική χρήση από τις εταιρείες-μέλη του δικτύου της PwC, διευκολύνει την ομάδα ελέγχου και την ομάδα διαχείρισης κινδύνου να προσδιορίζουν κατά πόσο οι κίνδυνοι που αφορούν σε έναν υπάρχοντα ή πιθανό πελάτη είναι αντιμετωπίσιμοι και εάν η Εταιρεία πρέπει ή όχι να συνδεθεί με τη συγκεκριμένη οντότητα και τη διοίκησή της.

Πιο συγκεκριμένα το σύστημα αυτό εξυπηρετεί:

Τις ομάδες ανάθεσης:

- να τεκμηριώνουν την εξέταση των θεμάτων που απαιτούνται από τα επαγγελματικά πρότυπα που σχετίζονται με την αποδοχή και τη διατήρηση,
- να εντολίζουν και να τεκμηριώνουν τα θέματα ή παράγοντες κινδύνου και την επίλυσή τους, για παράδειγμα μέσω διαβουλεύσεων, ή διαμορφώνοντας ανάλογα την ομάδα ελέγχου, την ελεγκτική προσέγγιση ή εφαρμόζοντας επιπλέον διασφαλίσεις προκειμένου να μετριαστούν οι κίνδυνοι ή απορρίπτοντας την ανάληψη της υπηρεσίας και

- να αξιολογούν τους κινδύνους που συνδέονται με την αποδοχή ή τη διατήρηση ενός πελάτη ή ανάθεσης.

Τις εταιρείες μέλη, την ηγεσία τους και τη διαχείριση κινδύνων:

- να αξιολογούν τους κινδύνους, που συνδέονται με την αποδοχή ή τη διατήρηση πελατών και αναθέσεων,
- να παρέχουν μια συνοπτική παρουσίαση των κινδύνων που συνδέονται με την αποδοχή ή τη διατήρηση των πελατών και των αναθέσεων για το σύνολο του χαρτοφυλακίου των πελατών και,
- να κατανοούν τη μεθοδολογία και κατ' ελάχιστον τους βασικούς παράγοντες, που πρέπει να λαμβάνονται υπόψη από τις εταιρείες μέλη του δικτύου για την αξιολόγηση της αποδοχής και της διατήρησης των ελέγχων.

Το να αντιλαμβανόμαστε σωστά αυτούς με τους οποίους συνεργαζόμαστε, όπως και τη φύση και το σκοπό της ζητούμενης υπηρεσίας είναι καθοριστικής σημασίας για την προστασία της φήμης μας σχετικά με την ποιότητα. Επίσης, επανεξετάζουμε τακτικά τις υπάρχουσες σχέσεις με τους πελάτες μας για να διασφαλίσουμε ότι αυτές συμμορφώνονται με τις αξίες μας. Αντιμετωπίζουμε τυχόν θέματα ανεξαρτησίας που μπορεί να προκύψουν από τη μακροχρόνια σχέση μαζί τους, επανεξετάζοντας κάθε χρόνο μέσω της αξιολόγησης κινδύνου

αποδοχής και διατήρησης πελάτη, που υποστηρίζεται από το σύστημα A&C. Επιπλέον, πραγματοποιείται επαναξιολόγηση σε περίπτωση που σημειωθούν σημαντικές αλλαγές ή γεγονότα που ενδέχεται να μεταβάλουν την αρχική μας απόφαση για την αποδοχή ή διατήρηση της ελεγχόμενης οντότητας/ πελάτη, και τα οποία έχουν προκύψει κατά τη διάρκεια της των εργασιών μας.

Διαδικασία αποχώρησης από ανάθεση

Έχουμε θεσπίσει κατάλληλες πολιτικές και διαδικασίες, σύμφωνα με τις ισχύουσες νομικές και κανονιστικές απαιτήσεις, οι οποίες εφαρμόζονται σε περιπτώσεις στις οποίες κρίνουμε ότι πρέπει ή είμαστε υποχρεωμένοι να αποχωρήσουμε από μια ανάθεση. Κατάλληλες διαβουλεύσεις διεξάγονται τόσο εντός της Εταιρείας, όσο και με τους αρμόδιους για θέματα διακυβέρνησης από την πλευρά των ελεγχόμενων οντοτήτων/ πελατών. Επίσης στις παραπάνω πολιτικές και διαδικασίες έχουν συμπεριληφθεί οι περιπτώσεις όπου έχει περιέλθει στην αντίληψή μας κάποια πληροφορία μετά την αποδοχή μιας ανάθεσης την οποία εφόσον γνωρίζαμε νωρίτερα, θα μας είχε οδηγήσει στη μη αποδοχή της.

Διοίκηση ανθρωπίνων πόρων

Η PwC A.E. αναγνωρίζει ότι η συνεχιζόμενη επιτυχία και ικανότητά της να ανταποκρίνεται στις απαιτήσεις των ελεγχόμενων οντοτήτων/πελατών της, σε ένα ολοένα και πιο δύσκολο επιχειρηματικό περιβάλλον, εξαρτάται καθοριστικά από τη δύναμη και την ποιότητα των ανθρώπων της. Γι' αυτόν το σκοπό, η Εταιρεία προσλαμβάνει, εκπαιδεύει και αναπτύσσει τα πιο ικανά στελέχη. Η στρατηγική της Εταιρείας είναι εστιασμένη στην εφαρμογή πολιτικών και διαδικασιών όσον αφορά στην πρόσληψη, στην αξιολόγηση της απόδοσης, στην εκπαίδευση, στις αμοιβές και παροχές και τη στελέχωση των ομάδων ανάθεσης. Η PwC επενδύει στις ικανότητες των ανθρώπων της και στη μεθοδολογία ελέγχου, διαθέτοντας τους κατάλληλους πόρους και τον αναγκαίο χρόνο, προκειμένου να ακολουθεί και να συμμορφώνεται με τις οδηγίες και τα πρότυπα του δικτύου σε παγκόσμιο επίπεδο.

Οι ελεγκτές που είναι επικεφαλής ανάθεσης οφείλουν να στελεχώνουν την ομάδα ελέγχου με στελέχη και προσωπικό που διαθέτει την επαγγελματική ικανότητα και εμπειρία που απαιτούν οι περιστάσεις κάθε έργου. Επιπλέον, κάθε ελεγκτής είναι αρμόδιος για τον καθορισμό της έκτασης, της κατεύθυνσης, της επίβλεψης και της αξιολόγησης της εργασίας που έχει ανατεθεί σε λιγότερο έμπειρο προσωπικό.

Διαδικασία πρόσληψης

Η PwC A.E. έχει αναλάβει τη δέσμευση να προσελκύει και να διατηρεί τους καλύτερους απόφοιτους και επαγγελματίες, οι οποίοι μοιράζονται την ίδια αίσθηση ευθύνης για παροχή υπηρεσιών υψηλής ποιότητας, σε ένα εργασιακό περιβάλλον που προσφέρει σημαντική προσωπική και επαγγελματική ανάπτυξη. Μέσω των διαδικασιών πρόσληψης επιτυγχάνεται η προσέλκυση και πρόσληψη απόφοιτων με προοπτικές, καθώς και εξειδικευμένων και έμπειρων επαγγελματιών με τεχνογνωσία, δεξιότητες, ηγετικά χαρακτηριστικά και ακεραιότητα. Όλη η διαδικασία προσέλκυσης και αξιολόγησης των υποψηφίων γίνεται βάσει του πλαισίου ανάπτυξης της PwC που καθορίζει τις απαιτούμενες συμπεριφορές από έναν επαγγελματία που εργάζεται για την PwC. Έτσι διασφαλίζεται η ποιότητα των ατόμων που προσλαμβάνονται και κατ' επέκταση των παρεχόμενων υπηρεσιών.

Διοίκηση της απόδοσης

Η αξιοκρατία είναι στην καρδιά του συστήματος διοίκησης της απόδοσης και στόχος της Εταιρείας είναι να χτίζει και να ενθαρρύνει την κουλτούρα, όπου οι εργαζόμενοι αναπτύσσονται και επιβραβεύονται βάσει της απόδοσης και της συμβολής τους. Η προσέγγιση της Εταιρείας στη διοίκηση της απόδοσης περιλαμβάνει τη στοχοθέτηση και τις ικανότητες και δεξιότητες που απαιτούνται για την κάθε βαθμίδα βάσει του πλαισίου ανάπτυξης της PwC (PwC Professional). Επιπλέον, η συνεχής ανατροφοδότηση πραγματοποιείται σε πραγματικό χρόνο και εστιάζει μεταξύ άλλων στην τεχνογνωσία και την ποιότητα, αποτελώντας ένα βασικό στοιχείο της ετήσιας διαδικασίας αξιολόγησης. Όλοι οι εργαζόμενοι αξιολογούνται βάσει των συμφωνημένων στόχων και της ανατροφοδότησης που λαμβάνουν, εκτιμώντας τη συνολική τους επίδοση προκειμένου να αποφασιστεί η εξέλιξη και αμοιβή τους.

Η στρατηγική της PwC A.E. εστιάζει στο να παρέχει στους εργαζόμενους της όλα τα απαραίτητα εφόδια για την ανάπτυξή τους προκειμένου να εξελιχθούν, να αναπτύξουν τις ικανότητές τους, παρέχοντας εξαιρετικά αποτελέσματα στις ελεγχόμενες οντότητες/πελάτες της.



Επαγγελματική Ανάπτυξη Μάθηση και Εκπαίδευση

Η PwC Α.Ε. έχει δεσμευτεί να παρέχει στους ανθρώπους της ευκαιρίες για διαρκή ανάπτυξη, προκειμένου να επιτύχουν το μέγιστο των δυνατοτήτων τους για το ρόλο τους, Πέρα από τη διαδικασία διοίκησης απόδοσης και ανατροφοδότησης, η επαγγελματική ανάπτυξη των ανθρώπων μας υποστηρίζεται μέσα από ένα συνδυασμό πρακτικής εκπαίδευσης και προγραμμάτων κατάρτισης, που διασφαλίζουν ότι οι άνθρωποί μας ικανοποιούν τις απαιτήσεις και τις φιλοδοξίες τους για συνεχή επαγγελματική ανέλιξη. Το πρόγραμμα κατάρτισης περιλαμβάνει εσωτερική και εξωτερική εκπαίδευση, σεμινάρια και e-learning, εξειδικευμένα για κάθε κλάδο, συγκεκριμένους ρόλους και καλύπτουν τόσο τεχνικές όσο και προσωπικές δεξιότητες. Η PwC Α.Ε. επενδύει συνεχώς στην ενίσχυση των γνώσεων και δεξιοτήτων. Η εκπαίδευση και ανάπτυξη είναι προσανατολισμένη στο να καλύπτει τις απαιτήσεις βάσει του πλαισίου ανάπτυξης της PwC (PwC Professional) παγκοσμίως.

Εμείς, όπως και οι άλλες εταιρείες του δικτύου της PwC, έχουμε αναλάβει τη δέσμευση να παρέχουμε υπηρεσίες διασφάλισης με ποιότητα σε παγκόσμιο επίπεδο. Για να μεγιστοποιηθεί η συνέπεια στο δίκτυο, ένα επίσημο πρόγραμμα εκπαίδευσης που έχει αναπτυχθεί σε επίπεδο δικτύου, το οποίο παρέχει πρόσβαση σε προγράμματα που καλύπτουν την ελεγκτική μεθοδολογία και τα εργαλεία ελέγχου της PwC, ενημερώσεις σχετικά με μεταβολές στα επαγγελματικά πρότυπα και στις επιπτώσεις τους, καθώς και τις περιοχές ελεγκτικού κινδύνου και ποιότητας των αναθέσεων. Το ετήσιο Πρόγραμμα Εκπαίδευσης για το οικονομικό έτος 2017 περιελάμβανε προγράμματα για την ανάπτυξη βασικών δεξιοτήτων, ηγετικών ικανοτήτων, προγράμματα εκπαίδευσης επί των Αμερικανικών επαγγελματικών προτύπων και επί των Διεθνών Προτύπων Χρηματοοικονομικής Πληροφόρησης (ΔΠΧΑ).

Αυτή η επίσημη εκπαίδευση παρέχεται με τη χρήση μικτής μάθησης, η οποία περιλαμβάνει εξ αποστάσεως πρόσβαση στο εκπαιδευτικό υλικό και μάθηση στην τάξη. Αυτή η εκπαίδευση υποστηρίζει την εστίασή μας στην ποιότητα του ελέγχου, παρέχοντας στους επαγγελματίες μας την ευκαιρία να οξύνουν την επαγγελματική τους κρίση, τον επαγγελματικό τους σκεπτικισμό, τις τεχνικές και επαγγελματικές τους δεξιότητες.

Η επικεφαλής για τη μάθηση και την εκπαίδευση εξετάζει την ανάγκη πρόσθετης εκπαίδευσης - επίσημης ή / και ανεπίσημης, για την αντιμετώπιση συγκεκριμένων αναγκών με τη μορφή βίντεο,

εργαστηρίων και φόρουμ για το προσωπικό, ώστε να μοιράζονται τις εμπειρίες τους. Εκτός από το υποχρεωτικό επίσημο πρόγραμμα εκπαίδευσης, που έχει αναπτυχθεί σε επίπεδο δικτύου, το πρόγραμμα κατάρτισης που εφαρμόζεται στην PwC Α.Ε. περιλαμβάνει και άλλα εσωτερικώς ανεπτυγμένα εκπαιδευτικά προγράμματα. Τα προγράμματα αυτά αξιολογούνται προσεκτικά κάθε χρόνο και έχουν σχεδιαστεί για την κατάλληλη ανταπόκριση στις τρέχουσες ανάγκες των επαγγελματιών μας ή και προγράμματα τρίτων, τα οποία καλύπτουν τόσο την τεχνική όσο και τη μη τεχνική κατάρτιση, όπως η ανεξαρτησία, η κανονιστική συμμόρφωση, οι δεξιότητες σε ειδικά θέματα επιχειρήσεων επιμέρους κλάδων οικονομικής δραστηριότητας.

Η μάθηση και η εκπαίδευση είναι ένα βασικό στοιχείο για να διασφαλίζεται ότι όλοι οι επαγγελματίες αποκτούν και διατηρούν τις γνώσεις και τις δεξιότητες που αναμένονται για το ρόλο τους στους ελέγχους και άλλες αναθέσεις. Εφαρμόζουμε κατάλληλες πολιτικές και διαδικασίες για τη σαφή κατάρτιση του προγράμματος εκπαίδευσης για τους επαγγελματίες μας, για το σαφή προσδιορισμό των υποχρεωτικών προγραμμάτων και για τον καθορισμό στοχευμένου κοινού για κάθε πρόγραμμα, όπως και για τη μεταγενέστερη παρακολούθηση περιπτώσεων στις οποίες το στοχευμένο κοινό δεν ολοκληρώνει επιτυχώς κάποιο υποχρεωτικό πρόγραμμα.



Καθορισμός αμοιβών και παροχών

Η αμοιβή κάθε ορκωτού ελεγκτή λογιστή καθορίζεται από την αξιολόγηση της επίτευξης των στόχων, βάσει του εκάστοτε ρόλου και αρμοδιοτήτων. Οι στόχοι αυτοί διασφαλίζουν ότι η PwC A.E. παρέχει υπηρεσίες υψηλής ποιότητας, διατηρώντας την ανεξαρτησία και την ακεραιότητά της. Οι ορκωτοί ελεγκτές λογιστές δεν αξιολογούνται και δεν αμείβονται για την παροχή μη ελεγκτικών υπηρεσιών προς τις ελεγχόμενες οντότητες/ πελάτες τους.

Ο καθορισμός των αμοιβών γίνεται μετά από έγκριση από το Διοικητικό Συμβούλιο της PwC αφού έχει προηγηθεί η αξιολόγηση της απόδοσης βάσει ετήσιων διαδικασιών. Οι αμοιβές καθορίζονται με βάση τρεις παράγοντες:

- μηνιαίο μισθό, ο οποίος καθορίζεται βάσει των αρμοδιοτήτων και ρόλου των ορκωτών ελεγκτών λογιστών
- εισόδημα βάσει απόδοσης, το οποίο προκύπτει από την ετήσια αξιολόγηση λαμβάνοντας υπόψη την απόδοση του κάθε ορκωτού ελεγκτή λογιστή
- αμοιβή με βάση τη συνολική κερδοφορία της PwC A.E., η οποία αναφέρεται στη συμβολή και τις αρμοδιότητες των μετόχων της και κατά περίπτωση ενδέχεται να επεκτείνεται και σε χαμηλότερες βαθμίδες.

Στα μέλη του Διοικητικού Συμβουλίου της PwC A.E. δεν καταβάλλονται αμοιβές λόγω της ιδιότητάς τους ως μέλη αυτού, αλλά προσδιορίζονται με βάση τα παραπάνω κριτήρια για τις υπηρεσίες και την εργασία που παρέχουν και εγκρίνονται πάντοτε από τη Γενική Συνέλευση των Μετόχων σύμφωνα με την ισχύουσα νομοθεσία. Το ποσό των ετήσιων κερδών, που προκύπτει με βάση τις χρηματοοικονομικές καταστάσεις κάθε οικονομικού έτους, διανέμεται στους μετόχους σύμφωνα με τα οριζόμενα στην ισχύουσα νομοθεσία και το καταστατικό της Εταιρείας, με βάση απόφαση της ετήσιας γενικής συνέλευσης των μετόχων. Με την απόφαση της τακτικής Γενικής Συνέλευσης της 21 Δεκεμβρίου 2016 αποφασίσθηκε η διανομή κερδών στα μέλη του Διοικητικού Συμβουλίου και σε άλλα υψηλόβαθμα στελέχη της PwC A.E..

Διενέργεια ελεγκτικών εργασιών

Επενδύουμε σε μεγάλο βαθμό στην αποτελεσματικότητα των ελέγχων μας, στις ικανότητες των ανθρώπων μας και στην υποκείμενη ελεγκτική μεθοδολογία μας, καθώς επίσης στην κατανομή του κατάλληλου χρόνου και στη διάθεση των απαραίτητων πόρων, προκειμένου να διασφαλίσουμε τη συμμόρφωση με τις κανονιστικές απαιτήσεις, τις πολιτικές και τα πρότυπα της PwC.

Συνεπής μεθοδολογία σε παγκόσμια κλίμακα:

Για να εξασφαλίσουμε τη συνέπεια σε θέματα ποιότητας εφαρμόζουμε τη μεθοδολογία και χρησιμοποιούμε τα εργαλεία που περιγράφονται παρακάτω:



PwC Audit

Ως μέλος του δικτύου της PwC, η Εταιρεία μας έχει πρόσβαση και χρησιμοποιεί το PwC Audit, μια κοινή μεθοδολογία ελέγχου με τις σχετικές διαδικασίες. Αυτή η μεθοδολογία βασίζεται στα Διεθνή Πρότυπα Ελέγχου (ISAs), παρέχοντας, όπου χρειάζεται, επιπλέον καθοδήγηση μέσω των πολιτικών και διαδικασιών της PwC. Οι πολιτικές και οι διαδικασίες ελέγχου της PwC έχουν σχεδιαστεί για τη διευκόλυνση των ελέγχων που διεξάγονται σύμφωνα με τις απαιτήσεις των ISAs και τις συνθήκες κάθε ελεγκτικής ανάθεσης.

Η κοινή ελεγκτική μεθοδολογία μας παρέχει το πλαίσιο που επιτρέπει στις εταιρείες μέλη της PwC να συμμορφώνονται πλήρως με τα ισχύοντα

επαγγελματικά πρότυπα, τις νομικές και κανονιστικές απαιτήσεις.

Οι μέτοχοι και το προσωπικό της Εταιρείας ενημερώνονται για τυχόν βελτιώσεις που αφορούν στην ελεγκτική μεθοδολογία της PwC μόλις αυτές κοινοποιηθούν από το δίκτυο.

Το PwC Audit αναλύει τη μεθοδολογία μας. Ο οδηγός αυτός μαζί με τα εργαλεία υποστήριξης ελέγχου και τα πρότυπα υποδείγματα υποστηρίζουν τις ομάδες ανάθεσης στη διεξαγωγή των ελέγχων και στην παροχή λοιπών υπηρεσιών διασφάλισης και συναφών υπηρεσιών. Τα εργαλεία που βασίζονται στην τεχνολογία και τα οποία περιγράφονται παρακάτω, έχουν σχεδιαστεί για να ενισχύουν και να υποστηρίζουν ελέγχους ποιότητας και να προάγουν τη συνέπεια στην ποιότητα των αναθέσεων.

Περιεκτικές πολιτικές και διαδικασίες

Συμπληρωματικά στα πρότυπα και τις μεθοδολογίες του δικτύου της PwC, η Εταιρεία διαθέτει συμπληρωματικές πολιτικές και διαδικασίες σύμφωνα με τις παραδεκτές λογιστικές αρχές και τα Διεθνή Πρότυπα Ελέγχου, οι οποίες ενημερώνονται συνεχώς για να ανταποκρίνονται στις νέες επαγγελματικές εξελίξεις, ικανοποιώντας τις υφιστάμενες απαιτήσεις, καθώς και τις ανάγκες του ελεγκτικού επαγγέλματος. Αυτές οι πολιτικές καλύπτουν τα επαγγελματικά και κανονιστικά πρότυπα και ταυτόχρονα αντανακλούν τις οδηγίες που παρέχει η PwC στο προσωπικό της για την καλύτερη δυνατή εφαρμογή τους. Αυτές οι πολιτικές είναι διαθέσιμες σε ηλεκτρονικά αρχεία και βάσεις δεδομένων, ενημερώνονται τακτικά ή συμπληρώνονται με τις τρέχουσες εξελίξεις και είναι πάντα διαθέσιμα σε όλους τους εργαζόμενους.

Εργαλεία

Aura

Ως μέλος του δικτύου της PwC, η Εταιρεία μας έχει πρόσβαση και χρησιμοποιεί την εφαρμογή “Aura” στις υπηρεσίες διασφάλισης που παρέχει. Είναι μια εφαρμογή η οποία παρέχει ένα ευρύ φάσμα δυνατοτήτων και ενσωματωμένων εργαλείων, τα οποία ενισχύουν την ποιότητα του ελέγχου, τη συνέπεια και τη διευκόλυνση της ελεγκτικής τεκμηρίωσης. Η εφαρμογή Aura ενσωματώνει επίσης μια ποικιλία άλλων εργαλείων και εφαρμογών, δημιουργώντας ένα ενιαίο περιβάλλον εργασίας για κάθε ελεγχόμενη οντότητα. Η ελεγκτική εργασία σχεδιάζεται, διενεργείται και τεκμηριώνεται με τη χρήση της εφαρμογής Aura, που υποστηρίζει τις ομάδες όσον αφορά στην αποτελεσματική εφαρμογή της μεθοδολογίας μας, δημιουργώντας μια διαφανή σύνδεση μεταξύ των εντοπιζόμενων κινδύνων και των ελεγκτικών διαδικασιών που διενεργούνται για την αντιμετώπιση αυτών των κινδύνων, ενώ παρέχει και τη δυνατότητα για την αποτελεσματική διαχείριση του ελεγκτικού έργου.

My client

Χρησιμοποιούμε επίσης την εφαρμογή “My client” για τη διενέργεια και την τεκμηρίωση των υπηρεσιών διασφάλισης που παρέχουμε για τα φορολογικά πιστοποιητικά.

Ανάπτυξη τεχνολογίας

Συνεχίζουμε να επενδύουμε στην τεχνολογία σε συστήματα που ενισχύουν την ποιότητα του ελέγχου και την ικανότητά μας να παρέχουμε τις γνώσεις μας στις ελεγχόμενες οντότητες/ πελάτες μας. Η τεχνολογία μας είναι χτισμένη και εφαρμοσμένη σε παγκόσμιο επίπεδο, εξασφαλίζοντας συνέπεια σε όλο το δίκτυο εταιρειών της PwC. Τα νέα αυτά εργαλεία τα οποία βελτιώνουν την ποιότητα και την αποτελεσματικότητα του ελέγχου μέσω της αυτοματοποίησης, της συνδεσιμότητας και της ευρύτερης διάθεσης είναι τα ακόλουθα:

- Το Aura Now είναι ένα ηλεκτρονικό εργαλείο το οποίο επιτρέπει στις ομάδες να παρακολουθούν την πρόοδο σχετικά με την ολοκλήρωση, καθώς και άλλες βασικές πληροφορίες όλου του φάσματος των βάσεων δεδομένων των ελέγχων που περιέχονται στο Aura. Μέσου του εργαλείου αυτού οπτικοποιείται η πρόοδος του ελέγχου, η οποία δίνει τη δυνατότητα στις ομάδες να θέτουν προτεραιότητες. Παρέχει επίσης πληροφόρηση σχετικά με την αρχειοθέτηση αρχείων προκειμένου να διευκολύνει στην προετοιμασία και το χρονοδιάγραμμα της αρχειοθέτησης του φακέλου ελέγχου.
- Το Connect είναι το συλλογικό μας εργαλείο για τον έλεγχο της ροής των εργασιών μας, που μας παρέχει γρήγορη, αποτελεσματική και ασφαλή ανταλλαγή πληροφοριών σε όλα τα στάδια του ελέγχου. Παρακολουθεί σε πραγματικό χρόνο την κατάσταση των αιτημάτων μας για πληροφορίες από τις ελεγχόμενες οντότητες/ πελάτες μας. Το Connect παρέχει ορατότητα τόσο στους πελάτες μας όσο και σε εμάς προκειμένου να μπορούμε να ελέγχουμε την πρόοδο του εν εξελίξει ελέγχου, οποτεδήποτε και οπουδήποτε.
- Το Halo είναι η νέα σειρά εργαλείων επεξεργασίας δεδομένων ελέγχου που μας επιτρέπει να εντοπίζουμε και να αξιολογούμε τους κινδύνους προκειμένου να εστιάζουμε σε βασικές περιοχές ελέγχου. Οι δυνατότητες ανάλυσης και απεικόνισης, μας επιτρέπουν να αναλύουμε τα πρότυπα και τις τάσεις, να εντοπίζουμε ασυνήθιστες και υψηλού κινδύνου συναλλαγές και να παρέχουμε ανεκτίμητη πληροφόρηση τόσο σ'εμάς τους ίδιους όσο και στις ελεγχόμενες οντότητες/πελάτες μας. Το Halo περιλαμβάνει τρία βασικά στοιχεία – την απόκτηση δεδομένων από την ελεγχόμενη οντότητα, τη μετατροπή δεδομένων και τις εφαρμογές για τη διενέργεια αυτοματοποιημένων δοκιμών και ανάλυσης δεδομένων. Για παράδειγμα, το Halo for Journals επιτρέπει στις ομάδες ανάθεσης να συγκεντρώνουν όλες τις λογιστικές εγγραφές και χρησιμοποιώντας μία ενσωματωμένη λειτουργία του εργαλείου μπορούν να εφαρμόζουν συγκεκριμένα κριτήρια ανά ανάθεση, σχεδιασμένα ώστε να εστιάζουν στον έλεγχο των λογιστικών εγγραφών υψηλότερου κινδύνου.

Διαβούλευση και Υποστήριξη

Η διαβούλευση αποτελεί μία σημαντική δικλίδα ποιότητας. Η Εταιρεία διαθέτει πολιτικές οι οποίες ορίζουν τις περιπτώσεις κάτω από τις οποίες καθίσταται υποχρεωτική η διενέργεια διαβούλευσης για λογιστικά, ελεγκτικά θέματα και ζητήματα διαχείρισης κινδύνου. Οι τεχνικοί εμπειρογνώμονες της Εταιρείας παρακολουθούν τις νέες εξελίξεις στις σχετικές περιοχές και παρέχουν ενημέρωση στο αρμόδιο επαγγελματικό προσωπικό. Η συμβουλευτική μας κουλτούρα υποβοηθά επίσης τις ομάδες ανάθεσης να πραγματοποιούν τακτικές διαβουλεύσεις μεταξύ τους σε ανεπίσημη βάση, καθώς επίσης με εμπειρογνώμονες και τρίτους, ακόμα και σε περιπτώσεις όπου η επίσημη διαβούλευση δεν απαιτείται. Για την παροχή υπηρεσιών διασφάλισης χρησιμοποιούμε μία ηλεκτρονική βάση διαβουλεύσεων η οποία έχει σχεδιαστεί προκειμένου να καταγράφονται τα ερωτήματα που είναι σχετικά με τη διαδικασία διαβούλευσης. Επίσης μέσω της βάσης αυτής διασφαλίζεται ότι η καταγραφή των διαβουλεύσεων, η οποία πραγματοποιείται από το τμήμα

διαχείρισης κινδύνου και ποιότητας, που υποστηρίζει τις ομάδες ανάθεσης να συμμορφώνονται με τις πολιτικές διαχείρισης κινδύνου της PwC. Η ομάδα λογιστικών συμβουλευτικών υπηρεσιών μας εξειδικεύεται στην εφαρμογή των Διεθνών Προτύπων Χρηματοοικονομικής Αναφοράς (ΔΠΧΑ) και των Ελληνικών Λογιστικών Προτύπων (ΕΛΠ), παρέχοντας υποστήριξη και καθοδήγηση σε σχέση με τη λογιστική αντιμετώπιση συγκεκριμένων συναλλαγών (π.χ. επεξεργασία σύνθετων χρηματοοικονομικών μέσων, συνενώσεις επιχειρήσεων, ταξινομήσεις μισθώσεων) ή στη μετάβαση στα ΔΠΧΑ και στην υιοθέτηση νέων προτύπων. Η ομάδα αυτή αποτελεί επίσης το κύριο σημείο επαφής για τεχνικά θέματα που σχετίζονται με την εφαρμογή των Ελληνικών Λογιστικών Προτύπων. Έμπειρα μέλη της ομάδας αυτής έχουν πιστοποιηθεί από την παγκόσμια ομάδα λογιστικών συμβουλευτικών υπηρεσιών της PwC. Η παγκόσμια ομάδα λογιστικών συμβουλευτικών υπηρεσιών είναι υπεύθυνη για τη κοινή εφαρμογή των ΔΠΧΑ και την ανάπτυξη εκπαιδευτικού υλικού και δημοσιεύσεων.

Εποπτεία και Επισκόπηση

Η εποπτεία του ελέγχου, η επισκόπηση της διενεργούμενης ελεγκτικής εργασίας και η καθοδήγηση της ομάδας ανάθεσης (Engagement Team) από τους επικεφαλής και τους υπεύθυνους των ομάδων, αποτελούν βασικά στοιχεία για την επίτευξη και τη διατήρηση της ποιότητας του ελέγχου. Ο επικεφαλής της ανάθεσης (Engagement Leader), ο Εταίρος Επισκόπησης Ποιότητας, καθώς και ο υπεύθυνος της ομάδας ανάθεσης (Project Manager) τεκμηριώνουν την επισκόπηση τους μέσα στην εφαρμογή Aura. Η εφαρμογή αυτή περιλαμβάνει τις διαδικασίες καθοδήγησης και ελέγχου που πρέπει να εκτελεστούν προκειμένου να διασφαλιστεί ότι οι ομάδες ανάθεσης έχουν αντιμετωπίσει κατάλληλα όλα τα θέματα που απαιτούνται από τα πρότυπα ελέγχου. Παρέχει επίσης τη δυνατότητα στις ομάδες να παρακολουθούν την πρόοδο του ελέγχου, καθώς και τα εκκρεμή ζητήματα, διασφαλίζοντας ότι όλες οι εργασίες ολοκληρώνονται και επισκοπούνται κατάλληλα.

Ο επικεφαλής της ανάθεσης είναι υπεύθυνος να εξασφαλίσει ότι ο έλεγχος εκτελείται και τεκμηριώνεται όπως απαιτείται και ότι τα συμπεράσματα που εξαγονται είναι κατάλληλα, διασφαλίζοντας την έγκαιρη και επαρκή συμμετοχή του κατά τη διάρκεια όλου του ελέγχου. Αυτό

περιλαμβάνει τη λήψη σημαντικών αποφάσεων και κρίσεων, την υποβολή αιτήσεων διαβούλευσης σε δύσκολα ή επίμαχα θέματα, όπου αυτό κρίνεται σκόπιμο και τη βασική διασφάλιση ότι όλοι οι κίνδυνοι έχουν αξιολογηθεί δεόντως και έχουν αντιμετωπιστεί κατάλληλα. Ο υπεύθυνος ανάθεσης υποστηρίζει τον επικεφαλής ανάθεσης ελέγχου, προωθώντας την ποιότητα και τη συνεχή βελτίωση αυτής κατά τη διενέργεια του ελέγχου, τηρώντας τις απαιτήσεις τεκμηρίωσης, συμμετέχοντας καθ' όλη τη διάρκεια του ελέγχου και συμβουλευόμενος τα μέλη της ομάδας ανάθεσης, όπου κρίνεται απαραίτητο. Στις αρμοδιότητες του υπεύθυνου ανάθεσης περιλαμβάνεται και ο εντοπισμός των κινδύνων και η διασφάλιση ότι οι κίνδυνοι αυτοί έχουν αντιμετωπιστεί κατάλληλα.

Οι επικεφαλής ανάθεσης, καθώς και οι υπεύθυνοι ανάθεσης καλλιεργούν μια νοοτροπία, με βάση την οποία οι ομάδες ανάθεσης καλούνται να σκέφτονται, να αναλύουν, να αμφισβητούν και ακολουθούν αυστηρά την προσέγγισή τους. Εφαρμόζουν και προωθούν τον επαγγελματικό σκεπτικισμό, ενθαρρύνουν μια ολοκληρωμένη νοοτροπία διαβούλευσης και επιδεικνύουν προθυμία να μεταδίδουν τη γνώση τους και να συμβουλευτούν τους άλλους. Είναι

υπεύθυνοι για την έγκαιρη ανασκόπηση των ελεγκτικών εργασιών, την ποιότητα της διαδικασίας ελέγχου, τα αποτελέσματα και τα συμπεράσματα και να επιβεβαιώνουν ότι οι εργασίες ελέγχου διενεργήθηκαν και τεκμηριώθηκαν κατάλληλα στο φάκελο Aura και ότι τα συμπεράσματα στα οποία κατέληξαν είναι σύμφωνα με την κατανόηση των όρων κάθε ελεγκτικής εργασίας.

Επιπρόσθετα των διαδικασιών επισκόπησης από τους επικεφαλής και τα ανώτερα στελέχη της ομάδας ελέγχου, όλο το προσωπικό αναμένεται να αναθεωρεί με κριτικό πνεύμα τη δική του εργασία, προκειμένου να βεβαιώνεται ότι πληρεί τις σχετικές απαιτήσεις.

Διαφορές απόψεων

Εφαρμόζονται πολιτικές για τη διευθέτηση περιπτώσεων στις οποίες προκύπτει διάσταση επαγγελματικών απόψεων μεταξύ του επικεφαλής της ανάθεσης και του Εταίρου Επισκόπησης Ποιότητας, ενός τεχνικού εμπειρογνώμονα ή άλλου εταίρου που ασχολείται με την παροχή ελεγκτικών υπηρεσιών. Σχετικές ομάδες τεχνικής υποστήριξης αποτελούμενες από εταίρους ανεξάρτητους του συγκεκριμένου ελέγχου, συγκροτούνται ανά περίπτωση.

Αρχειοθέτηση ελεγκτικής τεκμηρίωσης

Μετά το πέρας του ελέγχου, οι ομάδες υποχρεούνται να συγκεντρώνουν το φάκελο ανάθεσης, που αποτελείται από το φυσικό και τον ηλεκτρονικό φάκελο και να τον αρχειοθετούν σύμφωνα με τις πολιτικές μας που είναι σύμφωνες με τα ισχύοντα επαγγελματικά πρότυπα. Σε περίπτωση υποχρεωτικών ελέγχων χρηματοοικονομικών καταστάσεων σύμφωνα με τα Διεθνή Πρότυπα Ελέγχου, η αρχειοθέτηση πρέπει να λαμβάνει χώρα εντός 60 ημερών από την ημερομηνία έκδοσης της ελεγκτικής έκθεσης και στην περίπτωση αναθέσεων σύμφωνα με τα Αμερικανικά επαγγελματικά πρότυπα, εντός 45 ημερών από την ημερομηνία έκδοσης της σχετικής έκθεσης.

Στην περίπτωση του ηλεκτρονικού φακέλου ανάθεσης, πραγματοποιείται μία αυτόματη διαδικασία αρχειοθέτησης, η οποία αποτρέπει οποιαδήποτε περαιτέρω αλλαγή στο φάκελο ανάθεσης. Η αρχειοθέτηση του φυσικού φακέλου καταγράφεται μέσω ηλεκτρονικού συστήματος. Ο φυσικός φάκελος διατηρείται σε ένα ασφαλές μέρος ελεγχόμενης πρόσβασης είτε εντός της Εταιρείας ή εκτός αυτής.

Οι φάκελοι ανάθεσης διατηρούνται για μια περίοδο, που ορίζεται από τις διατάξεις της ισχύουσας νομοθεσίας, εκτός εάν υπάρχουν εμπορικοί ή δικαστικοί λόγοι παράτασης της περιόδου διατήρησης.

Επισκόπηση δικλίδων ποιότητας ανάθεσης

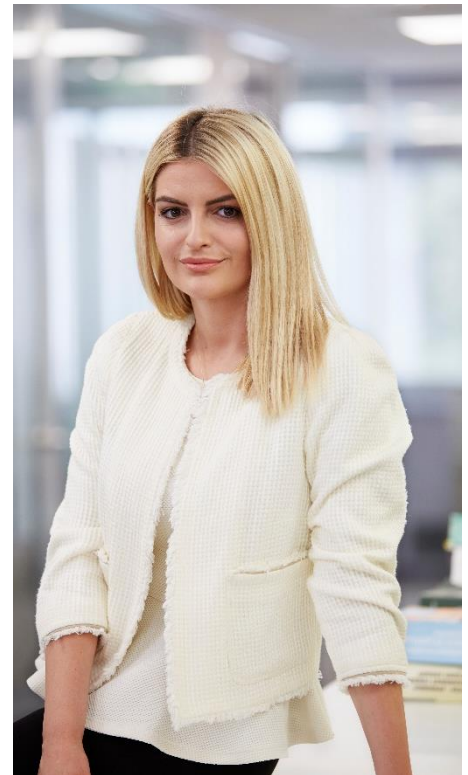
Για όλους τους ελέγχους των εισηγμένων εταιρειών, των σημαντικών πελατών, των εταιρειών δημοσίου συμφέροντος, καθώς και των αναθέσεων που χαρακτηρίζονται ως υψηλού κινδύνου, ορίζεται ένας Εταίρος Επισκόπησης Ποιότητας (Quality Review Partner/QRP). Οι εταίροι αυτοί είναι έμπειροι και ανεξάρτητοι από την ομάδα ανάθεσης. Οι QRPs διορίζονται σε αυτό το ρόλο με βάση την εμπειρία τους και λαμβάνουν, πριν από το διορισμό τους, την κατάλληλη εκπαίδευση σχετικά με τις ευθύνες του ρόλου αυτού.

Οι αρμοδιότητες του Εταίρου Επισκόπησης Ποιότητας περιλαμβάνουν την επισκόπηση των βασικών πτυχών του ελέγχου, συμπεριλαμβανομένης της στρατηγικής ελέγχου, της ανεξαρτησίας, των σημαντικών κινδύνων που εντοπίζονται από την ομάδα ελέγχου και την αντιμετώπιση αυτών, τη λήψη σημαντικών αποφάσεων και κρίσεων, τις μη διορθωμένες ανακρίβειες, την τεκμηρίωση της εργασίας που πραγματοποιήθηκε στις εξετασθείσες περιοχές, τις χρηματοοικονομικές καταστάσεις και τις σχετικές γνωστοποιήσεις, τις επικοινωνίες με τους υπεύθυνους για τη διακυβέρνηση και την καταλληλότητα της εκδιδόμενης έκθεσης.

Ο QRP συζητά όλα τα σημαντικά ζητήματα με τον επικεφαλής της ανάθεσης και παρέχει πριν από την έκδοση της έκθεσης ελέγχου

μια αντικειμενική αξιολόγηση των σημαντικών αποφάσεων και κρίσεων και των συμπερασμάτων που προέκυψαν από την ομάδα ανάθεσης. Ο QRP εμπλέκεται καθ' όλη τη διάρκεια της διαδικασίας ελέγχου, ώστε να παρέχει έγκαιρα την αναγκαία συνδρομή του σε κάθε ανάθεση.

Ο ρόλος του δεύτερου εταίρου που διενεργεί επισκόπηση υφίσταται επίσης και στις περιπτώσεις μη ελεγκτικών εργασιών, ανάλογα με τη φύση της εργασίας, και είναι παρόμοιος με το ρόλο ενός QRP σε έναν έλεγχο.



Παρακολούθηση και βελτίωση της ποιότητας

Παρακολούθηση της Ποιότητας των Υπηρεσιών Διασφάλισης

Αναγνωρίζουμε ότι η ποιότητα στην παροχή υπηρεσιών Διασφάλισης στους πελάτες μας είναι το κλειδί για τη διατήρηση της εμπιστοσύνης των επενδυτών και των άλλων ενδιαφερόμενων μερών όσον αφορά στην ακεραιότητα της εργασίας μας. Αυτό είναι το βασικό στοιχείο της στρατηγικής μας για την παροχή υπηρεσιών Διασφάλισης.

Η παρακολούθηση της ποιότητας αποτελεί αναπόσπαστο μέρος του προγράμματος συνεχούς βελτίωσης της Εταιρείας μας, καθώς προσπαθούμε διαρκώς να ενισχύουμε τις πολιτικές και τις διαδικασίες μας και να βελτιώνουμε την ποιότητα της εργασίας μας. Για το λόγο αυτό έχουμε υιοθετήσει ένα Εσωτερικό Σύστημα Διαχείρισης της Ποιότητας (Internal Quality Management System – QMS) προκειμένου να διασφαλίζουμε την επάρκεια και την αποτελεσματικότητα του εσωτερικού συστήματος δικλίδων ποιότητας και να αντιμετωπίζουμε τυχόν θέματα που χρήζουν βελτίωσης.

Η ευθύνη για την κατάλληλη διαχείριση της ποιότητας ανήκει στην ηγεσία της Εταιρείας. Το σύστημα αυτό περιλαμβάνει αποτελεσματικές ενέργειες παρακολούθησης που αποσκοπούν στην αξιολόγηση του

κατά πόσον οι πολιτικές και οι διαδικασίες, οι οποίες αποτελούν το σύστημα διαχείρισης ποιότητας της PwC, σχεδιάζονται κατάλληλα και λειτουργούν αποτελεσματικά ώστε να παρέχουν εύλογη διαβεβαίωση ότι οι ελεγκτικές μας εργασίες εκτελούνται σύμφωνα με τους ισχύοντες νόμους, κανονισμούς και τα επαγγελματικά πρότυπα.

Το Σύστημα Διαχείρισης Ποιότητας της Εταιρείας μας βασίζεται στο Παγκόσμιο Πρόγραμμα του Δικτύου για την Επισκόπηση της Ποιότητας των Υπηρεσιών Διασφάλισης (Network's Global Assurance Quality Review – GAQR). Το πρόγραμμα αυτό, το οποίο βασίζεται στα επαγγελματικά πρότυπα που σχετίζονται με τις δικλίδες ποιότητας (ΔΠΔΠ 1), περιλαμβάνει πολιτικές, διαδικασίες, εργαλεία και καθοδήγηση που χρησιμοποιούνται από τις εταιρείες του δικτύου της PwC.

Το πρόγραμμα GAQR συντονίζεται από μια κεντρική ομάδα η οποία αποτελείται από τον επικεφαλής του προγράμματος με μια ομάδα διεθνών ηγετικών στελεχών (ITL), οι οποίοι είναι ανώτεροι εταίροι εταιρειών μελών της PwC αποσπασμένοι στην κεντρική ομάδα GAQR. Η παροχή εποπτείας από τους ITL και η

συνεχής συμμετοχή και υποστήριξη τους επιτρέπουν τη συνεπή και αποτελεσματική διεξαγωγή των αξιολογήσεων σε όλο το δίκτυο της PwC.

Οι διαδικασίες παρακολούθησης της Εταιρείας μας περιλαμβάνουν μια συνεχή αξιολόγηση του σχεδιασμού και της αποτελεσματικότητας του Συστήματος Διαχείρισης Ποιότητας και Επισκοπήσεις Συμμόρφωσης των επιμέρους Αναθέσεων (Engagement Compliance Reviews - ECR). Τα αποτελέσματα αυτών των διαδικασιών αποτελούν τη βάση για τη συνεχή βελτίωση του συστήματος διαχείρισης ποιότητας μας.

Μία ανεξάρτητη Επισκόπηση Διαχείρισης Ποιότητας (Quality Management Review - QMR) διενεργείται τουλάχιστον κάθε τρία έτη και επικαιροποιείται κατά τη διάρκεια της ενδιάμεσης περιόδου. Η διενεργούμενη επισκόπηση περιλαμβάνει επίσης, περιοδική εξέταση της αποτελεσματικότητας των εφαρμοζόμενων διαδικασιών και δικλίδων ποιότητας της Εταιρείας σε άλλες λειτουργικές περιοχές, όπως η πρόσληψη και εκπαίδευση του προσωπικού, η ανεξαρτησία και η διαχείριση κινδύνων.

Οι διαδικασίες ECR είναι επισκοπήσεις που διενεργούνται σε περιοδική βάση και εξετάζουν βάσει της διαβάθμισης κινδύνου, αποπερατωθείσες αναθέσεις από στελέχη της Εταιρείας που είναι εξουσιοδοτημένα να υπογράφουν εκθέσεις ελέγχου ή και εκθέσεις μη ελεγκτικών υπηρεσιών διασφάλισης. Η διενεργούμενη επισκόπηση αξιολογεί κατά πόσον η ανατεθείσα εργασία διενεργήθηκε σύμφωνα με τις οδηγίες ελέγχου της PwC, τα εφαρμοστέα επαγγελματικά πρότυπα και άλλες πολιτικές και διαδικασίες που σχετίζονται με την ανάθεση.

Οι διαδικασίες ECR διενεργούνται κατά τέτοιο τρόπο ώστε οι αναθέσεις ελέγχου, να αξιολογούνται τουλάχιστον δύο φορές κάθε έξι χρόνια. Οι επικεφαλής των αναθέσεων ελέγχονται, τουλάχιστον για μία ανάθεση, κάθε πέντε χρόνια, ή κάθε τρία χρόνια στη περίπτωση που είναι υπεύθυνοι για σημαντικές αναθέσεις.

Οι επισκοπήσεις διενεργούνται από έμπειρους εταίρους παροχής υπηρεσιών διασφάλισης και υποστηρίζονται από ανεξάρτητες ομάδες εταίρων, εκτελεστικών διευθυντών (directors), ανώτερων διευθυντών (senior managers) και άλλων ειδήμων. Οι ομάδες επισκόπησης λαμβάνουν εκπαίδευση για την εκπλήρωση των εργασιών τους και χρησιμοποιούν κατά τη διεξαγωγή των διαδικασιών επισκόπησης μια σειρά εγκεκριμένων από το GAQR ερωτηματολογίων και εργαλείων. Όσον αφορά στο οικονομικό έτος 2017, επισκοπήθηκαν 10 ελεγκτικοί φάκελοι οι οποίοι κάλυπταν το 50% των επικεφαλής των αναθέσεων ελέγχου της Εταιρείας μας.

Τα αποτελέσματα της αξιολόγησης της ποιότητας αναφέρονται στην ηγεσία της Εταιρείας μας, που είναι υπεύθυνη για την ανάλυση των ευρημάτων και την εφαρμογή διορθωτικών ενεργειών όπου κρίνεται απαραίτητο.

Για την αντιμετώπιση σημαντικών ζητημάτων που προκύπτουν από τις διαδικασίες ECR καταρτίζεται ένα σχέδιο δράσης. Ορίζονται συγκεκριμένα άτομα τα οποία είναι υπεύθυνα για την εφαρμογή του σχεδίου δράσης εντός συμφωνημένων χρονικών πλαισίων. Το σχέδιο δράσης παρακολουθείται από την ηγεσία του τμήματος διαχείρισης κινδύνου και ποιότητας για την επιτυχή υλοποίηση των δράσεων. Τα θέματα τα οποία προκύπτουν από κάθε ECR περιλαμβάνονται στο ετήσιο πρόγραμμα υποχρεωτικής τεχνικής εκπαίδευσης. Επίσης, αποστέλλονται υπενθυμίσεις και πρόσθετες ή επικαιροποιημένες οδηγίες για να βοηθούν τις ομάδες, όπου αυτό κρίνεται απαραίτητο.

Οι επικεφαλής των αναθέσεων έχουν την Ευθύνη των αποτελεσμάτων που προκύπτουν από τα ECR, σύμφωνα με το Πλαίσιο Ανάλυσης ευθύνης της Εταιρείας μας.

Οι περιπτώσεις, όπου διαπιστώνεται ότι κάποιο έργο δεν ανταποκρίνεται απολύτως στα πρότυπα ποιότητας, αντιμετωπίζονται σοβαρά και ο κύριος εταίρος ελέγχου δέχεται συμβουλές για να βελτιώσει την απόδοσή του.

Σε περιπτώσεις όπου εντοπίζονται δυσμενή ζητήματα ποιότητας σε φάκελο ελέγχου, με βάση τη φύση και τις περιστάσεις των ζητημάτων, ο επικεφαλής της ανάθεσης ελέγχου ή το ηγετικό προσωπικό των υπηρεσιών διασφάλισης μπορεί να υπόκεινται σε πρόσθετες απαιτήσεις εκπαίδευσης και να παραμένουν κάτω από καθεστώς επίβλεψης. Επίσης, όταν απαιτείται, επιβάλλονται οικονομικές κυρώσεις ή ακόμα περιορισμός του δικαιώματος υπογραφής των εκθέσεων ελέγχου, σύμφωνα με το πλαίσιο για την Ανάλυση Ευθύνης της Εταιρείας μας.

Οι εταίροι και το προσωπικό της Εταιρείας μας ενημερώνονται για τα αποτελέσματα των επισκοπήσεων και τα μέτρα που λαμβάνονται για είναι σε θέση να εξαγουν τα απαραίτητα συμπεράσματα για την επιτυχή ολοκλήρωση των αναθέσεων. Επιπλέον, ο επικεφαλής του προγράμματος GAQR ενημερώνει τους επικεφαλής αναθέσεων της Εταιρείας μας, οι οποίοι είναι υπεύθυνοι για ελέγχους ομίλων εταιρειών, συμπεριλαμβανομένων των διασυννοριακών εργασιών, σχετικά με τα σχετικά πορίσματα της επισκόπησης ποιότητας σε άλλες εταιρείες μέλη του της PwC, γεγονός που επιτρέπει στους εταίρους μας να λαμβάνουν υπόψη τα ευρήματα αυτά κατά τη διάρκεια του σχεδιασμού και της εκτέλεσης του ελεγκτικού έργου.

Ανάλυση πρωταρχικών αιτιών

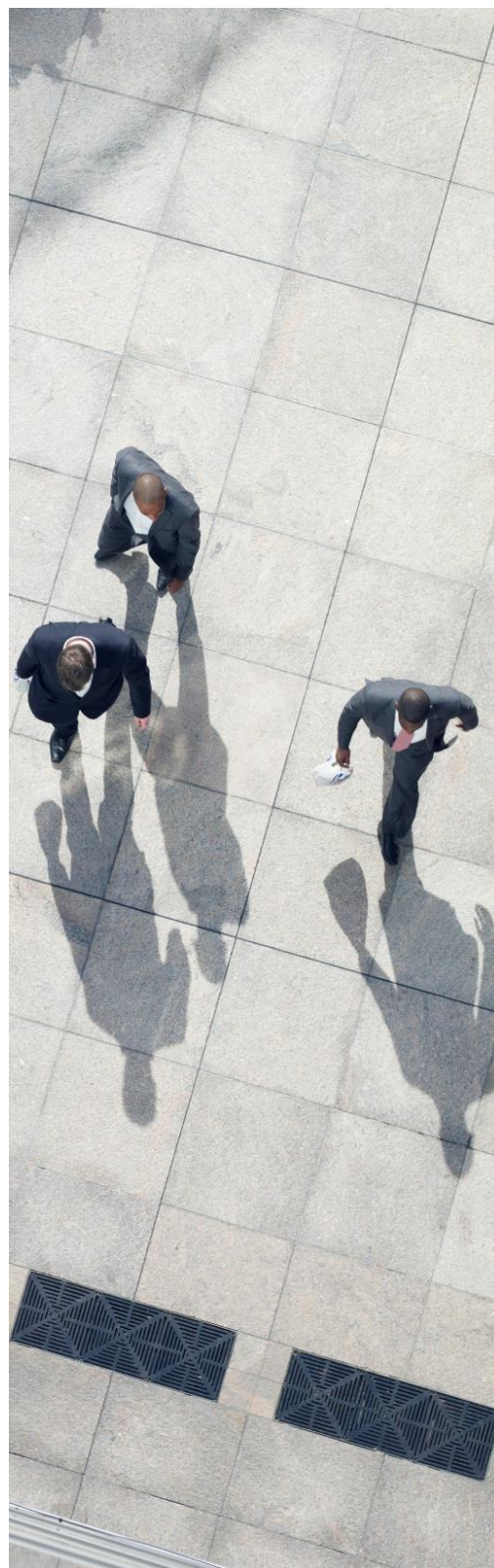
Διεξάγουμε αναλύσεις για να προσδιορίζουμε τους πιθανούς παράγοντες οι οποίοι συμβάλλουν στην ποιότητα των ελέγχων της Εταιρείας μας, ώστε να είμαστε σε θέση να αναλαμβάνουμε τις απαραίτητες ενέργειες για τη συνεχή μας βελτίωση. Ένας από τους πρωταρχικούς μας στόχους κατά τη διεξαγωγή τέτοιων αναλύσεων είναι να προσδιορίζουμε πώς η Εταιρεία μας μπορεί να προσφέρει το καλύτερο δυνατό περιβάλλον προκειμένου οι ομάδες ελέγχου να διενεργούν έναν έλεγχο με υψηλή ποιότητα. Αναλύουμε τους ελέγχους με ή χωρίς ατέλειες, που έχουν εντοπιστεί μέσω της δικής μας εσωτερικής διαδικασίας επισκόπησης είτε μέσω εξωτερικών επισκοπήσεων, προκειμένου να εντοπίσουμε πιθανές διαφορές και ευκαιρίες μάθησης.

Για μεμονωμένους ελέγχους, μια ομάδα ελεγκτών που είναι ανεξάρτητη από τη βασική ομάδα ελέγχου εντοπίζει πιθανούς παράγοντες που επηρεάζουν στην ποιότητα του ελέγχου. Εξετάζουμε μεταξύ άλλων παράγοντες οι οποίοι είναι σχετικοί με την τεχνική γνώση, την εποπτεία και την επισκόπηση, τον επαγγελματικό σκεπτικισμό, το δυναμικό της ομάδας ελέγχου και την εκπαίδευση. Οι πιθανοί αιτιώδεις παράγοντες προσδιορίζονται με την αξιολόγηση των πληροφοριών του ελέγχου, τη διενέργεια συνεντεύξεων και την επισκόπηση της ελεγκτικής τεκμηρίωσης, έτσι ώστε να υπάρξει κατανόηση των παραγόντων οι οποίοι πιθανόν να έχουν συμβάλει στην ποιότητα του ελέγχου «το

διότι του γιατί».

Επιπλέον, συγκρίνονται τα δεδομένα τα οποία συλλέγονται για ελέγχους με ή χωρίς ατέλειες και αντιπαραβάλλονται προκειμένου να προσδιοριστεί κατά πόσον ορισμένοι παράγοντες φαίνεται να συσχετίζονται με την ποιότητα του ελέγχου. Παραδείγματα τέτοιων δεδομένων περιλαμβάνουν τις ώρες που δαπανήθηκαν για τη διενέργεια του ελέγχου, εάν τα μέλη της ομάδας ελέγχου βρίσκονταν στην ίδια γεωγραφική θέση με τον πελάτη, τον αριθμό των ετών που τα μέλη της ομάδας απασχολούνται στην ίδια ελεγχόμενη οντότητα, τον αριθμό των υπόλοιπων ελέγχων που πραγματοποιήθηκαν από τους επικεφαλής ανάθεση, κατά πόσο ο έλεγχος αποτέλεσε αντικείμενο των διαδικασιών αξιολόγησης ποιότητας σε πραγματικό χρόνο και πριν από την έκδοση της ελεγκτικής έκθεσης, καθώς και τη χρονική περίοδο στην οποία πραγματοποιήθηκε η ελεγκτική εργασία.

Στόχος μας είναι να κατανοούμε τον τρόπο με τον οποίο οι έλεγχοι με υψηλή ποιότητα μπορεί να διαφέρουν από τους ελέγχους στους οποίους έχουν εντοπισθεί ατέλειες και να χρησιμοποιούμε αυτή τη γνώση για τη συνεχή βελτίωση όλων των ελέγχων μας. Αξιολογούμε τα αποτελέσματα αυτών των αναλύσεων για να εντοπίζουμε βελτιώσεις που μπορεί να εφαρμοστούν σε όλη την ελεγκτική πρακτική μας. Πιστεύουμε ότι αυτές οι αναλύσεις συμβάλλουν σημαντικά στη συνεχή αποτελεσματικότητα των δικλίδων διασφάλισης της ποιότητας των ελέγχων μας.



Πρωτοβουλίες για την ποιότητα ελέγχου

Κατά τη διάρκεια του οικονομικού έτους 2016, η παγκόσμια ηγετική ομάδα ελέγχου της PwC (Global Assurance Leadership Team – GALT) ανέλαβε δράσεις για την περαιτέρω αναβάθμιση της ποιότητας υλοποιώντας τέσσερις στρατηγικές πρωτοβουλίες που σχεδιάστηκαν προκειμένου να υποστηρίξουν τη λειτουργία των εταιρειών μελών και να οδηγήσουν σε συνεχείς βελτιώσεις της ποιότητας του ελέγχου σε όλο το δίκτυο της PwC.

Οι τέσσερις αυτές πρωτοβουλίες περιλαμβάνουν

- Τη διενέργεια βελτιωμένης ανάλυσης πρωταρχικών αιτιών, η οποία πρέπει να εκτελείται κάθε φορά που υπάρχει κάποιος θέμα όσον αφορά στην ποιότητα - όπως αυτό περιγράφηκε παραπάνω
- Την ανάπτυξη και παρακολούθηση ενός συνόλου δεικτών για τη μέτρηση της ποιότητας των ελέγχων οι οποίοι βοηθούν την ηγεσία των υπηρεσιών διασφάλισης να εντοπίζει εγκαίρως τυχόν κινδύνους που μπορεί να επηρεάσουν αρνητικά την ποιότητα αυτή.
- Διαδικασίες Διασφάλισης σε Πραγματικό Χρόνο - αναφέρεται στις διαδικασίες επισκόπησης για την ποιότητα και στα εργαλεία που χρησιμοποιούνται για την αξιολόγηση των αναθέσεων κατά τη διάρκεια της φάσης εκτέλεσης και όχι μετά την έκδοση της έκθεσης.

- Αλλαγές στο πλαίσιο ανάληψης ευθύνης, οι οποίες έχουν σχεδιαστεί προκειμένου να βελτιώσουν το υπάρχον και να συμβάλουν στην αναβάθμιση της ποιότητας ελέγχου.

Εξωτερικές επιθεωρήσεις ποιότητας

Το Νοέμβριο του 2015, διενεργήθηκε από το PCAOB, από κοινού με την Επιτροπή Λογιστικής Τυποποίησης και ελέγχων (ΕΛΤΕ), ποιοτικός έλεγχος επιλεγμένων φακέλων ελέγχου, καθώς επίσης και εκτίμηση του εσωτερικού συστήματος δικλίδων ποιότητας της Εταιρείας μας, δυνάμει του υπ' αριθμόν 20 Προτύπου Δικλίδων Ποιότητας του PCAOB.

Η επιθεώρηση αυτή κάλυψε την περίοδο από το Μάιο του 2012 μέχρι και το Σεπτέμβριο του 2015, από την οποία αξιολογήθηκαν αναθέσεις ελέγχου χρηματοοικονομικών καταστάσεων ελεγχόμενων οντοτήτων της διαχειριστικής χρήσης 2014. Από την ως άνω επιθεώρηση εκδόθηκε την 29 Σεπτεμβρίου 2016 η σχετική έκθεση του PCAOB, στην οποία περιέχονταν δύο κύριες ενότητες:

Στην πρώτη ενότητα της έκθεσης περιγράφονται οι διαδικασίες επιθεώρησης που πραγματοποιήθηκαν, καθώς και τα προκύπτοντα ευρήματα από την εξέταση συγκεκριμένων αναθέσεων. Αιτιολογήσαμε προσεκτικά κάθε μία από τις παρατηρήσεις που

περιλαμβάνονταν στην εν λόγω ενότητα της έκθεσης και έχουμε προβεί στις απαραίτητες ενέργειες, σύμφωνα με τα πρότυπα του PCAOB και τις πολιτικές μας. Η πρώτη ενότητα της ως άνω έκθεσης έχει ήδη δημοσιοποιηθεί στο διαδικτυακό τόπο του PCAOB και είναι διαθέσιμη στο κοινό.

Στη δεύτερη ενότητα της έκθεσης περιγράφεται το Σύστημα Δικλίδων Ποιότητας της Εταιρείας. Με βάση τον ισχύοντα κανονισμό του PCAOB, η δεύτερη ενότητα της ως άνω έκθεσης δεν δημοσιοποιείται εφόσον η Εταιρεία προβεί, εντός προθεσμίας δώδεκα μηνών από την ημερομηνία της έκθεσης επιθεώρησης, στις απαραίτητες ενέργειες για την εκπλήρωση των σχετικών παρατηρήσεων, σύμφωνα με την κρίση του PCAOB.

Καθώς η Εταιρεία μας είχε περιθώριο 12 μηνών για την εκπλήρωση των σχετικών παρατηρήσεων που αναφέρονταν στη δεύτερη ενότητα της ως άνω έκθεσης, η δωδεκάμηνη αυτή περίοδος έληξε την 28 Σεπτεμβρίου 2017, ενώ δεν είναι προκαθορισμένο το χρονικό περιθώριο για την τελική αξιολόγηση του PCAOB.

Κατά το χρόνο σύνταξης της παρούσας έκθεσης, η Εταιρεία μας αναμένει την τελική ειδοποίηση/επικοινωνία από το PCAOB σχετικά με την ολοκλήρωση της διαδικασίας που αφορούσε στην έκθεση επιθεώρησης του 2015.

Τον Ιούλιο του 2017 λάβαμε επίσης έκθεση από την προαναφερόμενη επισκόπηση της ΕΛΤΕ, σχετικά με τη συμμόρφωση της Εταιρείας μας με τις απαιτήσεις του ΔΠΔΠ 1 και τις τότε ισχύουσες διατάξεις του Ν. 3693/2008. Λαμβάνοντας υπόψη τις διαπιστώσεις και συστάσεις που διατυπώθηκαν από το Συμβούλιο Ποιοτικού Ελέγχου της ΕΛΤΕ, προβήκαμε στις απαραίτητες ενέργειες για τη διευθέτηση των αναφερόμενων στην ως άνω έκθεση θεμάτων, επιδιώκοντας τη βέλτιστη συμμόρφωση.

Τον Ιούνιο του 2017 λάβαμε επίσης τις εκθέσεις επισκόπησης που διενεργήθηκε από την επαγγελματική μας ένωση, το Σώμα Ορκωτών Ελεγκτών Λογιστών (ΣΟΕΛ), επί επιλεγέντων υποχρεωτικών ελέγχων στις χρηματοοικονομικές καταστάσεις της χρήσης 2015, δείγματος ελεγχόμενων εταιρειών από την PwC A.E.. Οι εταιρείες αυτές δεν ήταν οντότητες δημοσίου συμφέροντος που εμπίπτουν αποκλειστικά στο πεδίο αρμοδιότητας της ΕΛΤΕ.

Η προαναφερόμενη επισκόπηση διενεργήθηκε με σκοπό την αξιολόγηση του έργου των αρμόδιων Ορκωτών Ελεγκτών Λογιστών, ως προς την τήρηση των κανόνων επαγγελματικής δεοντολογίας, τη διασφάλιση της ποιότητας και διαφάνειας των παρεχόμενων υπηρεσιών και του κύρους του επαγγέλματος. Μελετήσαμε τα ευρήματα από τη διενεργηθείσα επισκόπηση και οι αρμόδιοι Ορκωτοί Ελεγκτές Λογιστές ενημέρωσαν ανάλογα το εμπλεκόμενο ελεγκτικό προσωπικό με σκοπό τη διαρκή βελτίωση των παρεχόμενων υπηρεσιών.

Αξιολόγηση συστήματος διαχείρισης ποιότητας της Εταιρείας

Με βάση τις προαναφερόμενες εσωτερικές και εξωτερικές επισκοπήσεις, η Διοίκηση της Εταιρείας αξιολογώντας το εσωτερικό Σύστημα Διαχείρισης Ποιότητας είναι σε θέση να δηλώσει ότι οι υφιστάμενες δικλίδες ποιότητας έχουν σχεδιαστεί και λειτουργούν αποτελεσματικά στην Εταιρεία μας. Τα θέματα που τυχόν προκύπτουν από τις προαναφερόμενες διαδικασίες εσωτερικής και εξωτερικής επισκόπησης/επιθεώρησης αντιμετωπίζονται έγκαιρα, πραγματοποιώντας τις απαραίτητες βελτιώσεις.

Οντότητες δημοσίου συμφέροντος

Οντότητες δημοσίου συμφέροντος

Παρακάτω παρατίθεται κατάλογος των οντοτήτων δημοσίου συμφέροντος για τις οποίες η Εταιρεία διενήργησε υποχρεωτικούς ελέγχους ετήσιων χρηματοοικονομικών καταστάσεων, κατά το οικονομικό έτος 2017 στο οποίο αναφέρεται η παρούσα Έκθεση.

Εταιρείες εισηγμένες σε χρηματιστήρια της Ευρώπης

ΑΝΩΝΥΜΗ ΕΤΑΙΡΙΑ ΤΣΙΜΕΝΤΩΝ ΤΙΤΑΝ

ΒΑΡΑΓΚΗΣ ΑΒΕΠΕ Α.Ε.

ΕΛΛΑΚΤΩΡ ΑΝΩΝΥΜΗ ΕΤΑΙΡΕΙΑ (δ.τ.ΕΛΛΑΚΤΩΡ Α.Ε.)

ΕΛΛΗΝΙΚΑ ΠΕΤΡΕΛΑΙΑ Α.Ε.

ΕΛΛΗΝΙΚΗ ΤΕΧΝΟΔΟΜΙΚΗ ΑΝΕΜΟΣ ΑΕ

ΚΟΡΡΕΣ Α.Ε. ΦΥΣΙΚΑ ΠΡΟΙΟΝΤΑ

ΜΙΝΩΪΚΕΣ ΓΡΑΜΜΕΣ Α.Ν.Ε.

ΤΡΑΠΕΖΑ EUROBANK ERGASIAS Α.Ε.

ΤΡΑΠΕΖΑ ΠΕΙΡΑΙΩΣ Α.Ε.

ΟΡΓΑΝΙΣΜΟΣ ΛΙΜΕΝΟΣ ΠΕΙΡΑΙΩΣ Α.Ε

ΟΡΓΑΝΙΣΜΟΣ ΤΗΛΕΠΙΚΟΙΝΩΝΙΩΝ ΤΗΣ ΕΛΛΑΔΟΣ Α.Ε.

Π.Γ. ΝΙΚΑΣ ΑΒΕΕ

ΠΛΑΣΤΙΚΑ ΘΡΑΚΗΣ Α.Β.Ε.Ε ΒΙΟΜΗΧΑΝΙΑ ΠΛΑΣΤΙΚΩΝ ΕΙΔ.ΣΥΣΚΕΥΑΣΙΑΣ & ΥΦΑΝΤΟΥ

COCA-COLA HBC AG

FRIGOGLASS Α.Β.Ε.Ε.

GRIVALIA PROPERTIES Α.Ε.Ε.Α.Π.

INTERCONTINENTAL INTERNATIONAL ΑΕΕΑ

LAMDA DEVELOPMENT S.A.

NEXANS HELLAS ΑΝΩΝΥΜΗ ΒΙΟΜΗΧΑΝΙΚΗ ΕΤΑΙΡΕΙΑ

QUEST ΣΥΜΜΕΤΟΧΩΝ ΑΝΩΝΥΜΗ ΕΤΑΙΡΕΙΑ

REDS ΑΝΩΝΥΜΗ ΕΤΑΙΡΕΙΑ ΑΝΑΠΤΥΞΗΣ ΑΚΙΝΗΤΩΝ ΚΑΙ ΥΠΗΡΕΣΙΩΝ

Χρηματοπιστωτικά ιδρύματα

ΕΠΕΝΔΥΤΙΚΗ ΤΡΑΠΕΖΑ ΕΛΛΑΔΟΣ ΑΝΩΝΥΜΗ ΤΡΑΠΕΖΙΚΗ ΕΤΑΙΡΕΙΑ (ΙΒΓ Α.Τ.Ε)

ΣΥΝΕΤΑΙΡΙΣΤΙΚΗ ΤΡΑΠΕΖΑ ΘΕΣΣΑΛΙΑΣ (ΣΥΝ.Π.Ε.)

CREDICOM CONSUMER FINANCE ΤΡΑΠΕΖΑ Α.Ε.

FCE BANK PLC ΥΠΟΚΑΤΑΣΤΗΜΑ ΑΛΛΟΔΑΠΗΣ

HSBC BANK PLC ΥΠΟΚΑΤΑΣΤΗΜΑ ΣΤΗΝ ΕΛΛΑΔΑ

PROCREDIT BANK BULGARIA EAD ΥΠΟΚΑΤΑΣΤΗΜΑ ΘΕΣΣΑΛΟΝΙΚΗΣ

VOLKSWAGEN BANK GMBH ΥΠΟΚΑΤΑΣΤΗΜΑ ΣΤΗΝ ΕΛΛΑΔΑ

Ασφαλιστικές Εταιρείες

ΙΝΤΕΡΑΜΕΡΙΚΑΝ ΕΛΛΗΝΙΚΗ ΑΣΦΑΛΙΣΤΙΚΗ ΕΤΑΙΡΕΙΑ ΖΩΗΣ Α.Ε.

ΙΝΤΕΡΑΜΕΡΙΚΑΝ ΕΛΛΗΝΙΚΗ ΕΤΑΙΡΕΙΑ ΑΣΦΑΛΙΣΕΩΝ ΖΗΜΙΩΝ Α.Ε.

AIG EUROPE LIMITED ΥΠΟΚΑΤΑΣΤΗΜΑ ΣΤΗΝ ΕΛΛΑΔΑ

CREDIT AGRICOLE ΑΝΩΝΥΜΗ ΑΣΦΑΛΙΣΤΙΚΗ ΕΤΑΙΡΕΙΑ ΖΩΗΣ

EUROLIFE ERB ΑΝΩΝΥΜΟΣ ΕΤΑΙΡΕΙΑ ΓΕΝΙΚΩΝ ΑΣΦΑΛΙΣΕΩΝ (ΑΕΓΑ)

EUROLIFE ERB ΑΝΩΝΥΜΟΣ ΕΤΑΙΡΕΙΑ ΑΣΦΑΛΙΣΕΩΝ ΖΩΗΣ (ΑΕΑΖ)

GROUPAMA ΦΟΙΝΙΞ ΑΝΩΝΥΜΗ ΕΛΛΗΝΙΚΗ ΑΣΦΑΛΙΣΤΙΚΗ ΕΤΑΙΡΕΙΑ

HD INSURANCE HELLAS ΥΠΟΚΑΤΑΣΤΗΜΑ ΑΛΛΟΔΑΠΗΣ ΕΤΑΙΡΕΙΑΣ

Εταιρείες εισηγμένες σε χρηματιστήρια των Ηνωμένων Πολιτειών Αμερικής

ΑΕΓΕΑΝ ΜΑΡΙΝΕ ΠΕΤΡΟΛΕΥΜ ΝΕΤΒΟΡΚ ΙΝΚ.

ΔΑΝΑΟΣ ΚΟΡΠΟΡΑΤΙΟΝ

ΝΑΒΙΟΣ ΜΑΡΙΤΙΜΕ ΑΚΚΒΙΖΙΤΙΟΝ ΚΟΡΠΟΡΑΤΙΟΝ

ΝΑΒΙΟΣ ΜΑΡΙΤΙΜΕ ΧΟΛΔΙΝΓΣ ΙΝΚ

ΝΑΒΙΟΣ ΜΑΡΙΤΙΜΕ ΠΑΡΤΝΕΡΣ Λ.Ρ.

Χρηματοπιστωτικά ιδρύματα των Ηνωμένων Πολιτειών Αμερικής

BANK OF AMERICA ΝΑ ΥΠΟΚΑΤΑΣΤΗΜΑ ΣΤΗΝ ΕΛΛΑΔΑ

Χρηματοοικονομικές πληροφορίες

Ο κύκλος εργασιών της Εταιρείας για το οικονομικό έτος που έληξε την 30 Ιουνίου 2017 ανήλθε σε € 33,66 εκ.

Όπως προκύπτει από τα τηρούμενα βιβλία και στοιχεία της Εταιρείας⁸ ο κύκλος εργασιών της, για το οικονομικό έτος 2017 (1/7/2016 – 30/6/2017), αναλύεται ως εξής:

- Τα έσοδα από τον υποχρεωτικό έλεγχο των ετήσιων και των ενοποιημένων χρηματοοικονομικών καταστάσεων οντοτήτων δημόσιου συμφέροντος και οντοτήτων που ανήκουν σε όμιλο επιχειρήσεων, του οποίου η μητρική εταιρεία είναι οντότητα δημόσιου συμφέροντος σε χώρες μέλη της Ευρωπαϊκής Ένωσης, ανήλθαν σε € 15,81 εκ., εκ των οποίων € 4,34 εκ. αφορούν σε έσοδα από υπηρεσίες φορολογικού πιστοποιητικού.
- Τα έσοδα από τον υποχρεωτικό έλεγχο των ετήσιων και των ενοποιημένων χρηματοοικονομικών καταστάσεων άλλων οντοτήτων, ανήλθαν σε € 13,04 εκ., εκ των οποίων € 3,33 εκ. αφορούν σε έσοδα από υπηρεσίες φορολογικού πιστοποιητικού.
- Τα έσοδα από επιτρεπόμενες μη ελεγκτικές υπηρεσίες που παρασχέθηκαν σε ελεγχόμενες οντότητες από την Εταιρεία ανήλθαν σε € 3,26 εκ.
- Τα έσοδα από μη ελεγκτικές υπηρεσίες που παρασχέθηκαν σε άλλες οντότητες ανήλθαν σε € 0,76 εκ. και τα λοιπά έσοδα ανήλθαν σε € 0,79 εκ.

⁸Κατά την ημερομηνία σύνταξης της παρούσας Έκθεσης δεν έχει ολοκληρωθεί η σύνταξη των χρηματοοικονομικών καταστάσεων για το οικονομικό έτος 2017.

www.pwc.gr



© 2017 ΠΡΑΪΣΓΟΥΩΤΕΡΧΑΟΥΣΚΟΥΠΕΡΣ ΑΝΩΝΥΜΗ ΕΛΕΓΚΤΙΚΗ ΕΤΑΙΡΕΙΑ.
Με επιφύλαξη όλων των νομίμων δικαιωμάτων. Η επωνυμία 'PwC' αναφέρεται
στην εταιρεία μέλος του δικτύου στην Ελλάδα, και σε μερικές περιπτώσεις μπορεί
να αναφέρεται στο δίκτυο των εταιρειών μελών της PwC. Κάθε εταιρεία μέλος
αποτελεί μια ξεχωριστή νομική οντότητα. Για περισσότερες πληροφορίες,
παρακαλούμε επισκεφθείτε το www.pwc.com/structure.