


Φορολογία μισθωτών στην Ελλάδα και την Ευρώπη



- 1** Εισαγωγή
- 2** Σύγκριση φορολογικής επιβάρυνσης στις υπό εξέταση χώρες
- 3** Συμπεράσματα

Σημαντικές παραδοχές και επισημάνσεις

Βιβλιογραφία

Παράρτημα

Περιεχόμενα

Επιτελική Σύνοψη

Οι πρόσφατες διεθνείς εξελίξεις στη φορολογία εισοδήματος φυσικών προσώπων σηματοδοτούν μια **μετατόπιση του ενδιαφέροντος από τη φορολογία των εταιρειών στη φορολογία της μισθωτής εργασίας**. Όπως καταδεικνύεται και στην πρόσφατη μελέτη του ΟΟΣΑ¹, τα καθαρά εισοδήματα των εργαζομένων στις χώρες του ΟΟΣΑ ανέβηκαν καθώς αυξήθηκαν γενικά οι μισθοί χωρίς αναπροσαρμογές των φορολογικών κλιμάκων. Ωστόσο, είχε προηγηθεί μια σημαντική επιβάρυνση, οφειλόμενη κυρίως στο φαινόμενο της φορολογικής διάβρωσης ("fiscal drag"), δηλαδή της μη προσαρμογής των φορολογικών κλιμακίων στον πληθωρισμό ή στην αύξηση των μισθών, γεγονός που οδηγεί εργαζόμενους σε υψηλότερα φορολογικά κλιμάκια χωρίς αυτό να αντιστακλά μία αντίστοιχη ενίσχυση της αγοραστικής τους δύναμης.

Αντίστοιχη συζήτηση έχει ξεκινήσει και στην Ελλάδα, με το φαινόμενο να περιγράφεται και ως "φορολογική ολίσθηση" στην πρόσφατη σχετική έρευνα και της Eurobank Research², όπου προτείνονται προσαρμογές στα φορολογικά κλιμάκια προς την κατεύθυνση της ελάφρυνσης των μεσαίων εισοδημάτων αλλά και αυτόματη τιμαριθμική προσαρμογή της φορολογικής κλίμακας. Παράλληλα, και η πρόσφατη έκθεση της Τράπεζας της Ελλάδος (ΤτΕ, 2025) επισημαίνει την ανάγκη φοροασφαλιστικής ελάφρυνσης της μισθωτής εργασίας, προκειμένου να ενισχυθεί η κοινωνική δικαιοσύνη και να περιοριστεί η δυσανάλογη επιβάρυνση των μισθωτών, **ενισχύοντας τη στόχευση των επερχόμενων μεταρρυθμίσεων στη φορολογία φυσικών προσώπων**. Η εικόνα δεν βελτιώνεται από το γεγονός ότι στην Ελλάδα τα έσοδα από έμμεση φορολογία συνεχίζουν να καταλαμβάνουν σημαντικά μεγαλύτερο ποσοστό στην αναλογία των φορολογικών εσόδων, ενώ οι φόροι από μισθωτές υπηρεσίες καταλαμβάνουν το σημαντικά μεγαλύτερο μέρος του συνολικού φόρου εισοδήματος που εισπράττεται από φυσικά πρόσωπα.³

¹ Μελέτη ΟΟΣΑ, *Taxing Wages 2025*.

² Μελέτη Eurobank Research, "*Πληθωρισμός και Φορολογική Επιβάρυνση των Νοικοκυριών*" (2025).

³ Για τα φορολογικά έσοδα ως ποσοστό του ΑΕΠ στην ελληνική οικονομία, βλ. Παράρτημα, σελ. 28.

⁴ Αυτόματη τιμαριθμοποίηση της φορολογικής κλίμακας εφαρμόζεται σε 12 ευρωπαϊκές χώρες μέλη του ΟΟΣΑ.

Στο δείγμα χωρών που αναλύσαμε, μόνο η Γαλλία, η Ολλανδία, το Βέλγιο και η Ισπανία (κατά περίπτωση) προβλέπουν αυτόματο μηχανισμό τιμαριθμοποίησης (βλ. Παράρτημα, σελ. 29).

Παρά τις μεταρρυθμίσεις και τις μειώσεις φόρων και εισφορών που έλαβαν χώρα το διάστημα 2019–2025, **η επιβάρυνση για τους μισθωτούς παραμένει υψηλή** καθώς δεν προβλέπονται (τιμαριθμικές) αναπροσαρμογές⁴ παρά τις πληθωριστικές πιέσεις και την ονομαστική αύξηση των εισοδημάτων, ενώ μέχρι σήμερα οι διάφορες μειώσεις φορολογικών συντελεστών δεν επεκτάθηκαν στην κλίμακα φορολόγησης εισοδήματος από μισθωτές υπηρεσίες (με εξαίρεση την κατάργηση της εισφοράς αλληλεγγύης).

Στο πλαίσιο αυτό, **η παρούσα μελέτη εστιάζει στη φορολογική επιβάρυνση για έναν άγαμο εργαζόμενο χωρίς τέκνα στην Ελλάδα σε σύγκριση με άλλες ευρωπαϊκές χώρες**, οι οποίες επιλέχθηκαν με ευρύτερα κριτήρια για τους σκοπούς της παρούσας συγκριτικής μελέτης και αναλύει:

- το **ύψος των εισοδημάτων** στο οποίο εφαρμόζονται οι **κατώτεροι** και οι **ανώτεροι συντελεστές**, και συνακόλουθα την **προοδευτικότητα του φορολογικού συστήματος στην Ελλάδα** σε σχέση με τις άλλες χώρες,
- την **πραγματική φορολογική επιβάρυνση στην Ελλάδα** σε σχέση με τις άλλες χώρες σε επιλεγμένα επίπεδα εισοδήματος (€20.000, €35.000 και €50.000 ισοδύναμου εισοδήματος).

Από την ανάλυση προκύπτουν χρήσιμα συμπεράσματα για τη φορολογική επιβάρυνση της μισθωτής εργασίας στη χώρα μας σε σύγκριση με άλλες ευρωπαϊκές χώρες:

- Η **πραγματική φορολογική επιβάρυνση** της μισθωτής εργασίας στην Ελλάδα κινείται **πάνω από τον μέσο όρο** των υπό σύγκριση χωρών, κυρίως στα **μεσαία επίπεδα ακαθάριστου εισοδήματος** (€20.000 – €50.000), τόσο σε ονομαστικούς όρους όσο και σε όρους αγοραστικής δύναμης (PPP).
- Το φορολογικό σύστημα εμφανίζει **περιορισμένη προοδευτικότητα**, καθώς ο χαμηλότερος συντελεστής επιβάλλεται από πολύ χαμηλά εισοδήματα, ενώ ο ανώτατος συντελεστής εισάγεται σε σχετικά χαμηλά επίπεδα σε σύγκριση με τις υπόλοιπες χώρες του δείγματος.

1

Εισαγωγή



Η υπέρμετρη επιβάρυνση της μισθωτής εργασίας από φόρους και εισφορές, ειδικά στη μεσαία εισοδηματική κλίμακα, έχει αρνητικές συνέπειες στη διεθνή ανταγωνιστικότητα.

Σχέδιο Ανάπτυξης για την Ελληνική Οικονομία (2020)

Πηγή: Έκθεση Επιτροπής Πισσαρίδη

Ανάγκη για ένα πιο «φιλικό» προς τη μισθωτή εργασία φορολογικό πλαίσιο

- Τα τελευταία χρόνια, η έξοδος από την πολυετή οικονομική κρίση συνοδεύτηκε από **μια σειρά φορολογικών μειώσεων**, με στόχο **την ενίσχυση της επιχειρηματικότητας και την προσέλκυση επενδύσεων**. Οι παρεμβάσεις επικεντρώθηκαν κυρίως στη μείωση φόρων που αφορούν την ακίνητη περιουσία -όπως η μείωση του ΕΝΦΙΑ -και στη φορολογία των επιχειρήσεων, με χαρακτηριστικό παράδειγμα τη σημαντική μείωση του εταιρικού φορολογικού συντελεστή. Αντίθετα, **περιορισμένες ήταν οι μειώσεις που αφορούσαν την αγορά εργασίας**, όπως η μείωση των ασφαλιστικών εισφορών και η κατάργηση της εισφοράς αλληλεγγύης.
- Ωστόσο, στον βαθμό που η ενίσχυση της ανταγωνιστικότητας της χώρας (βλ. σχετικό διάγραμμα στη σελίδα 8) παραμένει ζητούμενο, κρίσιμη είναι και η στρατηγική επένδυση στο **άυλο κεφάλαιο - δηλαδή στο ανθρώπινο δυναμικό της χώρας**.
- Παράλληλα, η ελληνική αγορά εργασίας παρουσιάζει υψηλό ποσοστό αυτοαπασχολούμενων και σημαντικό ποσοστό άτυπων μορφών απασχόλησης, γεγονός που **περιορίζει τη διεύρυνση της φορολογικής βάσης**.¹
- Για αυτό και είναι σημαντικό να περιοριστεί το κατά κοινή παραδοχή **δυσανάλογο βάρος** που φέρει η "επίσημη/εξαρτημένη" εργασία, μεταξύ άλλων, μέσα από μια **στοχευμένη αναπροσαρμογή της φορολογικής κλίμακας**.²

¹ Σχέδιο Ανάπτυξης για την Ελληνική Οικονομία (Έκθεση επιτροπής Πισσαρίδη).

² Ο.π.



Υπό σύγκριση χώρες



Για να αξιολογηθεί η αναπροσαρμογή της φορολογικής κλίμακας στην Ελλάδα, είναι **χρήσιμο να εξετάσουμε τι ισχύει σε άλλες χώρες**. Αν και **δεν υπάρχει μία καθολικά αποδεκτή "βέλτιστη πρακτική"** -καθώς κάθε χώρα διαμορφώνει την κλίμακα φορολόγησης με βάση ειδικά και μη συγκρίσιμα χαρακτηριστικά, όπως οι βραχυπρόθεσμες δημοσιονομικές της ανάγκες ή οι επιλογές κοινωνικής πολιτικής (π.χ. φορολογικές ελαφρύνσεις αντί επιδομάτων ή άλλων παροχών) - η σύγκριση με κάποιες επιλεγμένες χώρες μπορεί να προσφέρει χρήσιμα συμπεράσματα.

Η επιλογή των χωρών έγινε με στόχο τη **σύγκριση της χώρας μας** με:

- **χώρες της Βαλκανίων** που αποτελούν την άμεση γειτονιά μας, αλλά και με χώρες της **Ανατολικής Ευρώπης**
- τις ανεπτυγμένες **οικονομίες της Μεσογείου**
- τις πλήρως ανεπτυγμένες **οικονομίες της Δυτικής Ευρώπης**.¹

¹ Η Γερμανία δεν συμπεριλαμβάνεται στις υπό σύγκριση χώρες λόγω του πολύπλοκου φορολογικού της συστήματος (διαφοροποίηση των φορολογικών συντελεστών ανά ομοσπονδιακό κρατίδιο).

Υπό σύγκριση χώρες

- Βέλγιο
- Βουλγαρία
- Γαλλία
- **Ελλάδα**
- Ισπανία
- Ιταλία
- Κύπρος
- Ολλανδία
- Πολωνία
- Πορτογαλία
- Ρουμανία
- Τσεχία



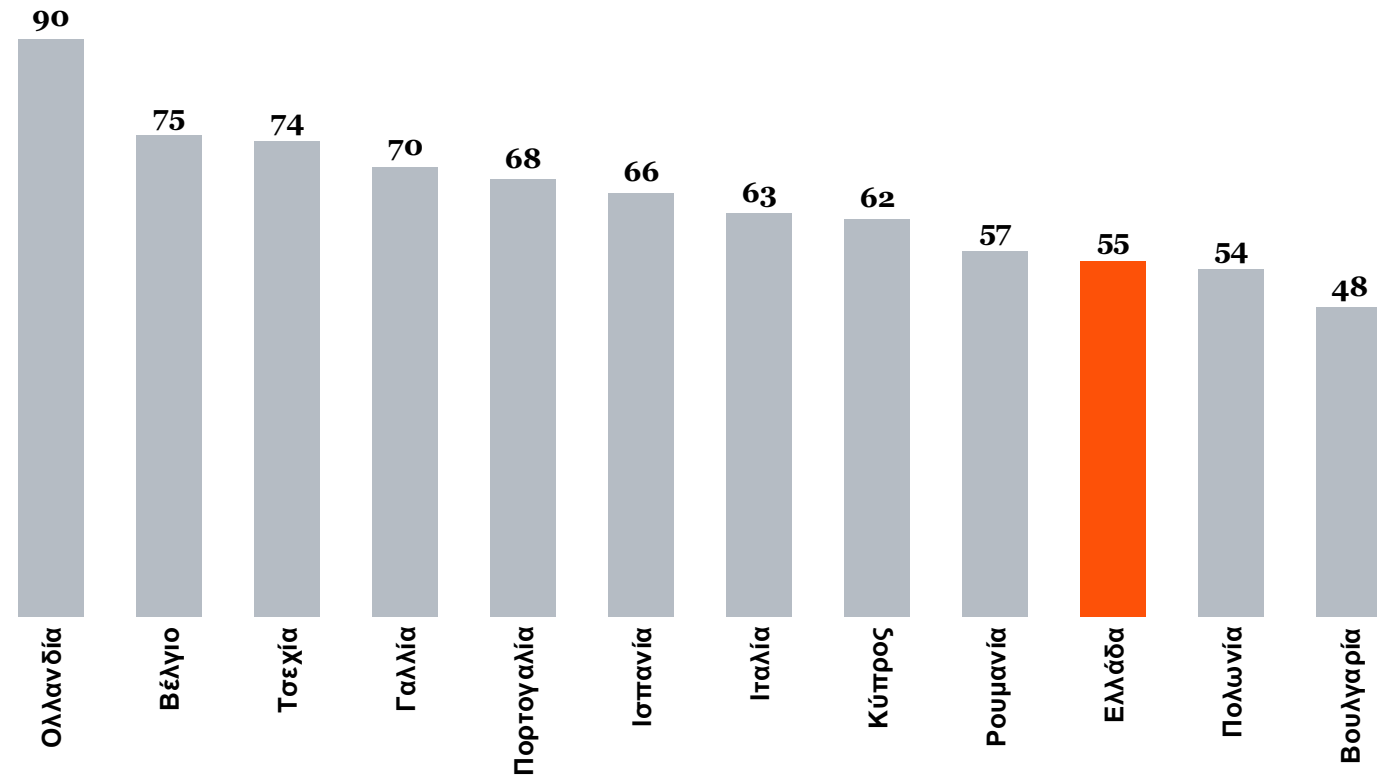
Υπό σύγκριση χώρες (ΕΕ)

Η χώρα μας βρίσκεται σε μία από τις χαμηλότερες θέσεις ανταγωνιστικότητας στις υπό σύγκριση χώρες

Η χαμηλή θέση της Ελλάδας στον Δείκτη Ανταγωνιστικότητας υπογραμμίζει την ανάγκη για μεταρρυθμίσεις στην αγορά εργασίας.

Η ενίσχυση των επενδύσεων που δημιουργούν σταθερές θέσεις απασχόλησης -κυρίως στον μεταποιητικό τομέα- είναι κρίσιμη για την αύξηση της παραγωγικότητας και τη βελτίωση της θέσης της χώρας. Ενισχυτικά της απασχόλησης μπορεί να λειτουργήσει και η λήψη μέτρων ελάφρυνσης του φορολογικού βάρους στη μισθωτή εργασία.

Δείκτης Ανταγωνιστικότητας του IMD (υψηλή βαθμολογία=100)
2025

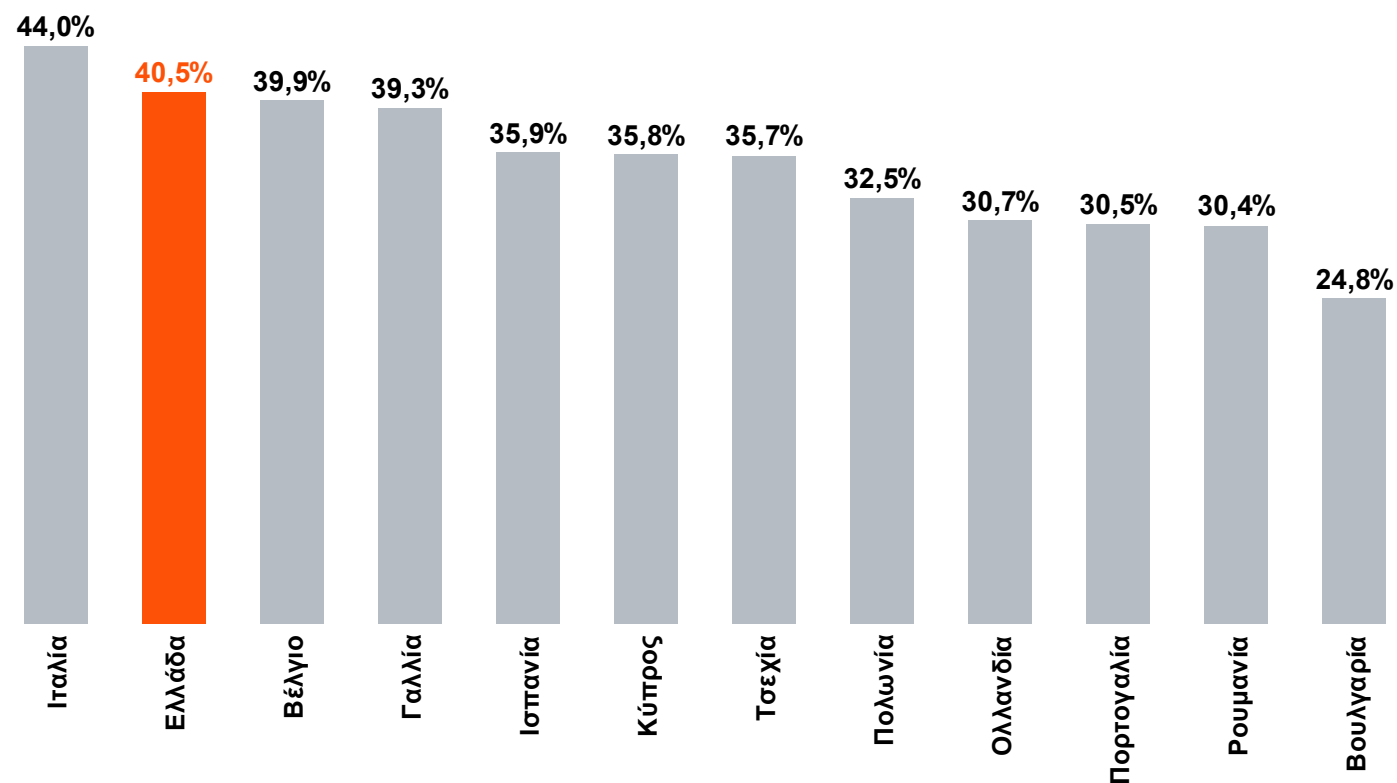


Σημείωση: Ο δείκτης μετρά ετησίως την ανταγωνιστικότητα των οικονομιών παγκοσμίως, δηλαδή την ικανότητά τους να δημιουργούν και να διατηρούν ένα περιβάλλον που υποστηρίζει την επιχειρηματική δραστηριότητα, την ανάπτυξη και την ευημερία.

Πηγή: International Institute for Management Development (IMD), 2025

Η επιβάρυνση από φόρους και εισφορές στη μισθωτή εργασία στην Ελλάδα παραμένει από τις υψηλότερες

Φόροι και εισφορές (% στο συνολικό μισθολογικό κόστος)
2023

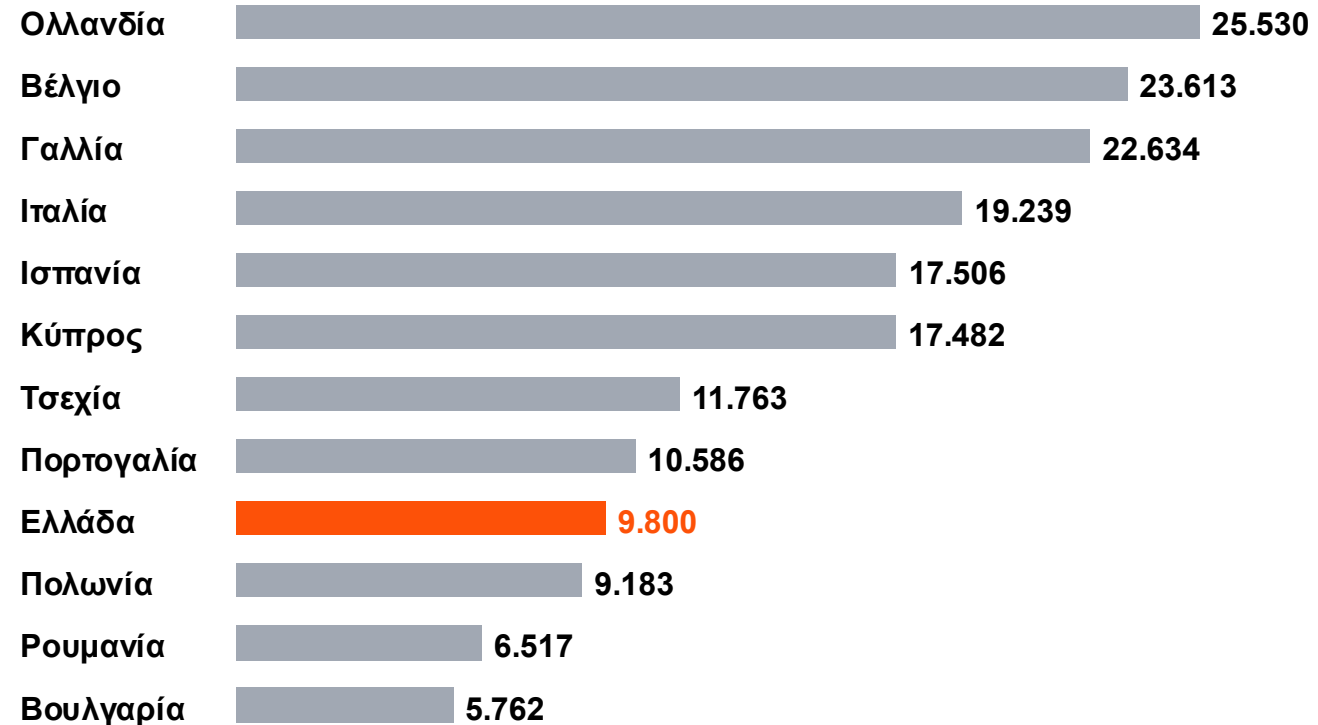


Η Ελλάδα καταγράφει ένα από τα υψηλότερα ποσοστά φόρων και εισφορών (εργαζομένου και εργοδότη) επί του συνολικού μισθολογικού κόστους.

Αυτό αυξάνει σημαντικά το κόστος απασχόλησης ειδικά για θέσεις υψηλής εξειδίκευσης.

Παράλληλα, το διάμεσο καθαρό εισόδημα κινείται σε χαμηλά επίπεδα

Διάμεσο ετήσιο καθαρό εισόδημα (€)
2024



Σημείωση: Τα δεδομένα αφορούν άγαμο εργαζόμενο χωρίς παιδιά
Πηγή: Eurostat, 2025.

Το διάμεσο καθαρό ετήσιο εισόδημα στην Ελλάδα **υπολείπεται σημαντικά του μέσου όρου της Ευρωπαϊκής Ένωσης.**

€19 χιλ.

Διάμεσο ετήσιο καθαρό εισόδημα στην **ΕΕ**

€10 χιλ.

Διάμεσο ετήσιο καθαρό εισόδημα στην **Ελλάδα**



Πρέπει να δούμε όλο το σύστημα εις **όφελος των μισθωτών**, γιατί αυτήν τη στιγμή αν κάποιος **αδικείται** στην Ελλάδα, είναι ο **μισθωτός**.

Άρα, λοιπόν, αν γίνουν **αλλαγές** θα γίνουν **υπέρ του μισθωτού**, υπέρ της εργασίας.

Γιάννης Στουρνάρας
Διοικητής της Τράπεζας της Ελλάδος

Σύγκριση φορολογικής επιβάρυνσης στις υπό εξέταση χώρες



2α Σύγκριση φορολογικών συντελεστών και κλιμακίων στις χώρες της ανάλυσης

Καταγράψαμε τους φορολογικούς συντελεστές και τα αντίστοιχα εισοδηματικά όρια εφαρμογής τους εστιάζοντας σε 2 σημεία:

- **Κατώτερο κλιμάκιο:** το ελάχιστο εισόδημα στο οποίο εφαρμόζεται ο **χαμηλότερος συντελεστής φορολόγησης**
- **Ανώτερο κλιμάκιο:** το εισόδημα πάνω από το οποίο εφαρμόζεται ο **υψηλότερος συντελεστής φορολόγησης**



Στόχος είναι να **συγκρίνουμε:**

- την **προοδευτικότητα της φορολογικής κλίμακας**
- το **φορολογικό βάρος** τόσο για τους **χαμηλόμισθους** (κατώτερο κλιμάκιο) όσο και τους **υψηλόμισθους** (ανώτερο κλιμάκιο)

2α

Στις περισσότερες χώρες, με εξαίρεση τη Γαλλία και την Κύπρο, οι οποίες προβλέπουν ένα αφορολόγητο ποσό εισοδήματος, τα **εισοδήματα από μισθωτή εργασία φορολογούνται από το πρώτο ευρώ**. Ωστόσο, εν τω μεταξύ, οι προβλεπόμενες **εκπτώσεις φόρου** εκκινούν τη φορολόγηση από υψηλότερα εισοδήματα, οπότε, ανάλογα με το οικείο σύστημα της κάθε χώρας, η εστίαση μόνο σε συντελεστές δεν οδηγεί απαραίτητα σε σωστά συμπεράσματα.

Η **Βουλγαρία** και η **Ρουμανία** εφαρμόζουν **ενιαίο φορολογικό συντελεστή (flat rate) 10%**.

17%

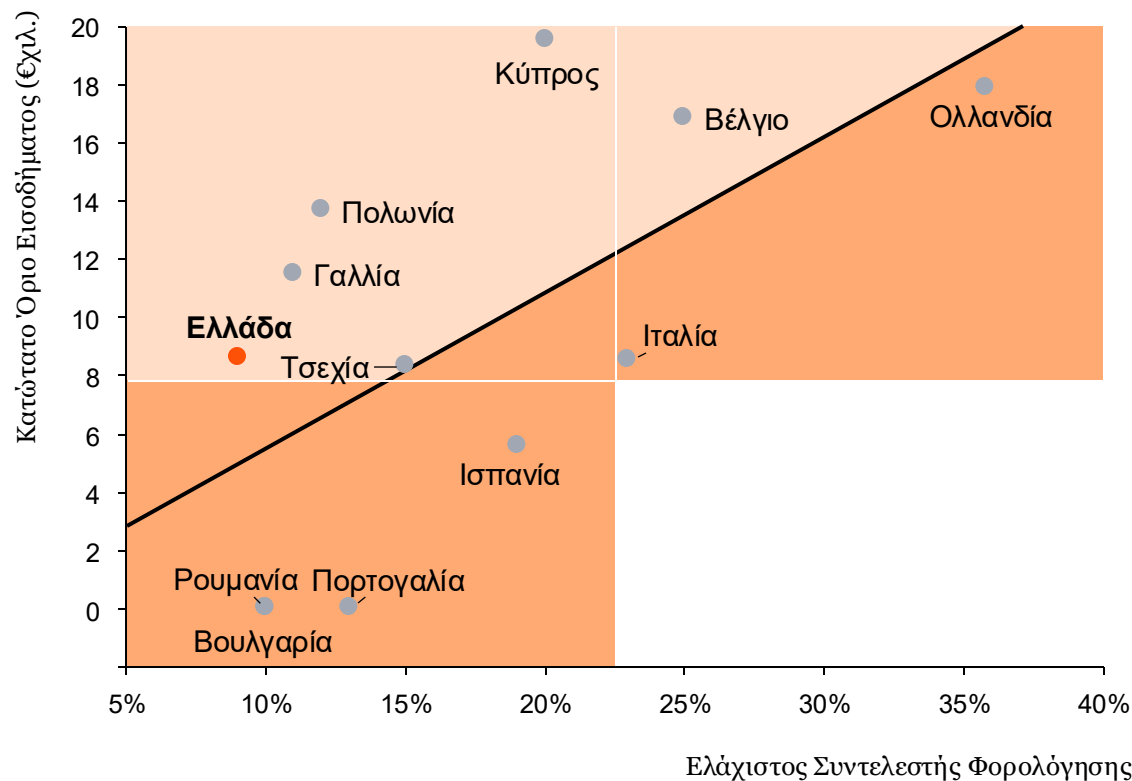
Μέσος ελάχιστος φορολογικός συντελεστής

9%

Ελάχιστος φορολογικός συντελεστής Ελλάδας

Η Ελλάδα καταγράφει τον χαμηλότερο ελάχιστο φορολογικό συντελεστή εισοδήματος στις υπό σύγκριση χώρες

Ελάχιστος συντελεστής φορολογίας και εισόδημα κατώτατης εισοδηματικής κλίμακας



Σημείωση: Για το διάγραμμα λάβαμε υπόψη τις γενικές εκπτώσεις φόρου/πιστώσεις στις δικαιοδοσίες, όπου υπάρχουν τέτοιες. Εν τω μεταξύ, θεωρήσαμε ως αφορολόγητο εισόδημα σε κάθε δικαιοδοσία, εκείνο το φορολογητέο εισόδημα για το οποίο δεν προκύπτει φορολογική υποχρέωση για τον φορολογούμενο μισθωτό αφού ληφθούν υπόψη οι γενικές εκπτώσεις φόρων.

Πηγή: PwC, World Tax Summaries 2025

2α

Στις περισσότερες χώρες ο **μέγιστος φορολογικός συντελεστής** εφαρμόζεται σε **πολύ υψηλά εισοδήματα**.

Στην Ελλάδα, ωστόσο, επιβάλλεται ήδη από τις €40 χιλ.

36%

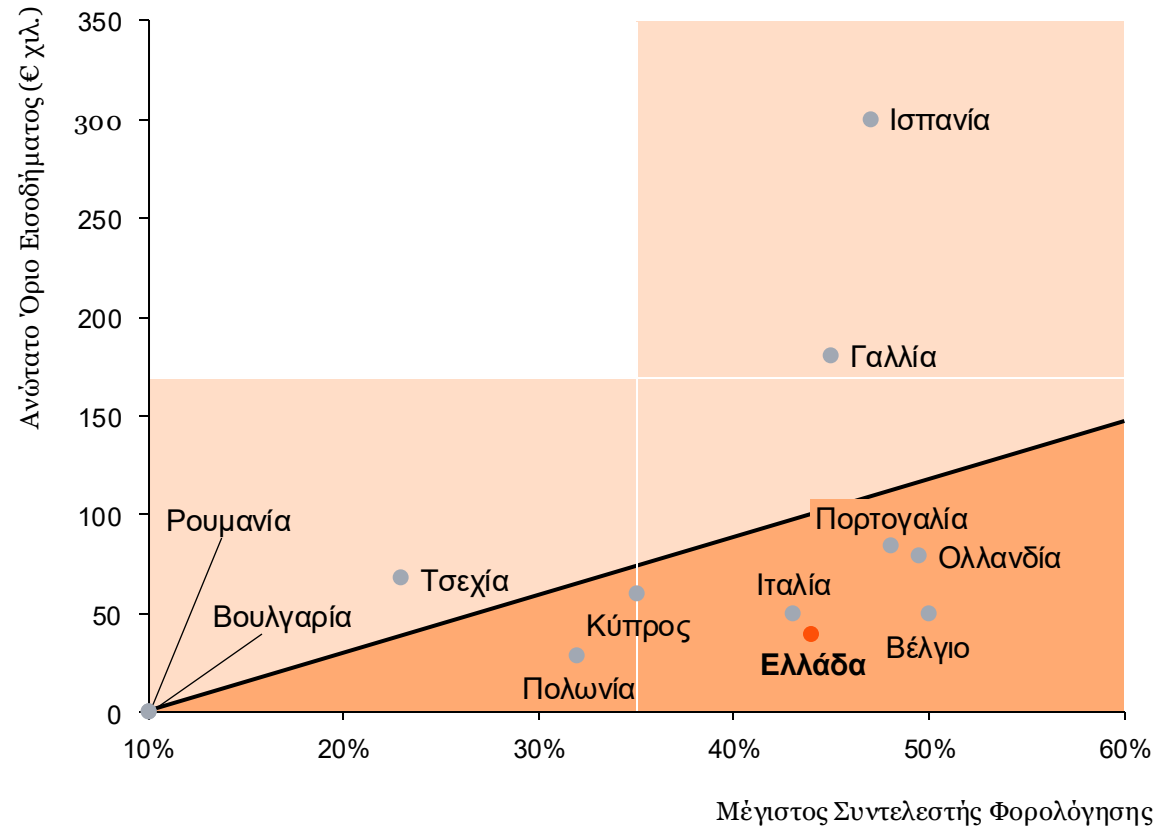
Μέσος μέγιστος φορολογικός συντελεστής

44%

Μέγιστος φορολογικός συντελεστής Ελλάδας

Η Ελλάδα, σε σύγκριση με τις άλλες χώρες, εφαρμόζει τον υψηλότερο φορολογικό συντελεστή σε σχετικά χαμηλό επίπεδο εισοδήματος

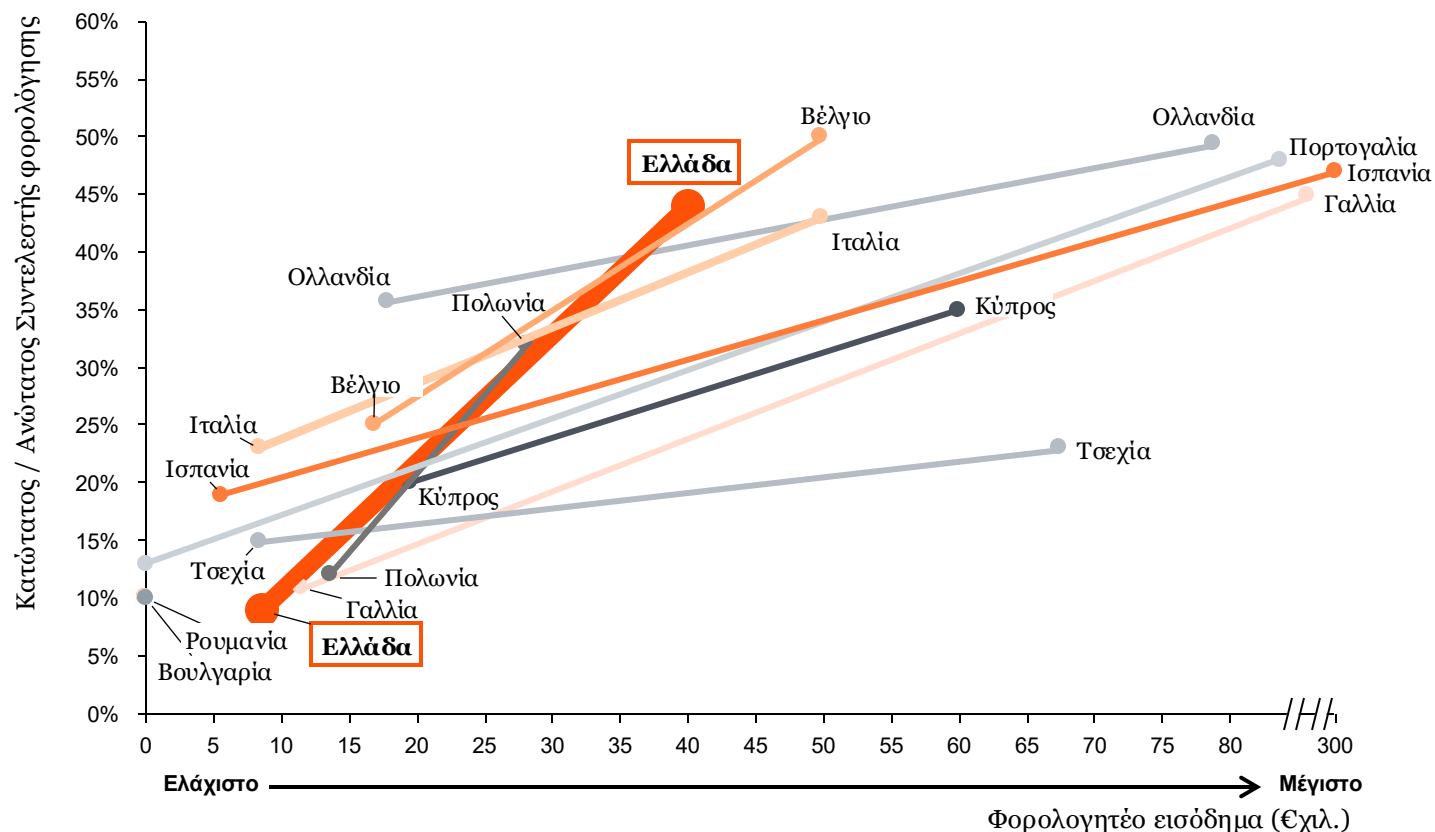
Μέγιστος συντελεστής φορολογίας και εισόδημα ανώτατης εισοδηματικής κλίμακας



Ως αποτέλεσμα, παρά την προοδευτικότητα του συστήματος, η Ελλάδα εμφανίζει απότομη φορολογική επιβάρυνση

2α

Κατώτατοι/Ανώτατοι Συντελεστές και Φορολογητέο Εισόδημα



Η έντονη κλίση της καμπύλης της Ελλάδας αναδεικνύει την περιορισμένη προοδευτικότητα του φορολογικού συστήματος για τους μισθωτούς.

Αυτό αποδίδεται στο γεγονός ότι η Ελλάδα εφαρμόζει τον χαμηλότερο ελάχιστο φορολογικό συντελεστή σε πολύ χαμηλό επίπεδο εισοδήματος, ενώ ο ανώτερος συντελεστής αρχίζει να επιβάλλεται σε χαμηλότερα εισοδήματα σε σχέση με τις άλλες χώρες.

Με άλλα λόγια, η προοδευτικότητα της φορολόγησης στην Ελλάδα εξαντλείται σε περιορισμένο εύρος εισοδήματος.

Σημείωση 1: Για το διάγραμμα λάβαμε υπόψη τις γενικές εκπτώσεις φόρου/πιστώσεις στις δικαιοδοσίες, όπου υπάρχουν τέτοιες. Εν τω πράγματι, θεωρήσαμε ως αφορολόγητο εισόδημα σε κάθε δικαιοδοσία, εκείνο το φορολογητέο εισόδημα για το οποίο δεν προκύπτει φορολογική υποχρέωση για τον φορολογούμενο μισθωτό αφού ληφθούν υπόψη οι γενικές εκπτώσεις φόρων.

Σημείωση 2: Η Βουλγαρία και η Ρουμανία έχουν ενιαίο φορολογικό συντελεστή (flat tax) 10%.

Πηγή: PwC, World Tax Summaries 2025

2α

Οι περισσότερες χώρες του δείγματος¹ παρέχουν **έκπτωση** σε κάθε φορολογική κλίμακα η οποία **μειώνεται όσο αυξάνεται το φορολογητέο εισόδημα**.

Οι φορολογικές εκπτώσεις που εφαρμόζονται για τους μισθωτούς **στην Ελλάδα περιορίζονται απότομα με την αύξηση του εισοδήματος** -από σχεδόν 20% στις €20.000 στο 4,1% στις €35.000-, ενισχύοντας έτσι την έλλειψη προοδευτικότητας που ήδη αναδείχθηκε.

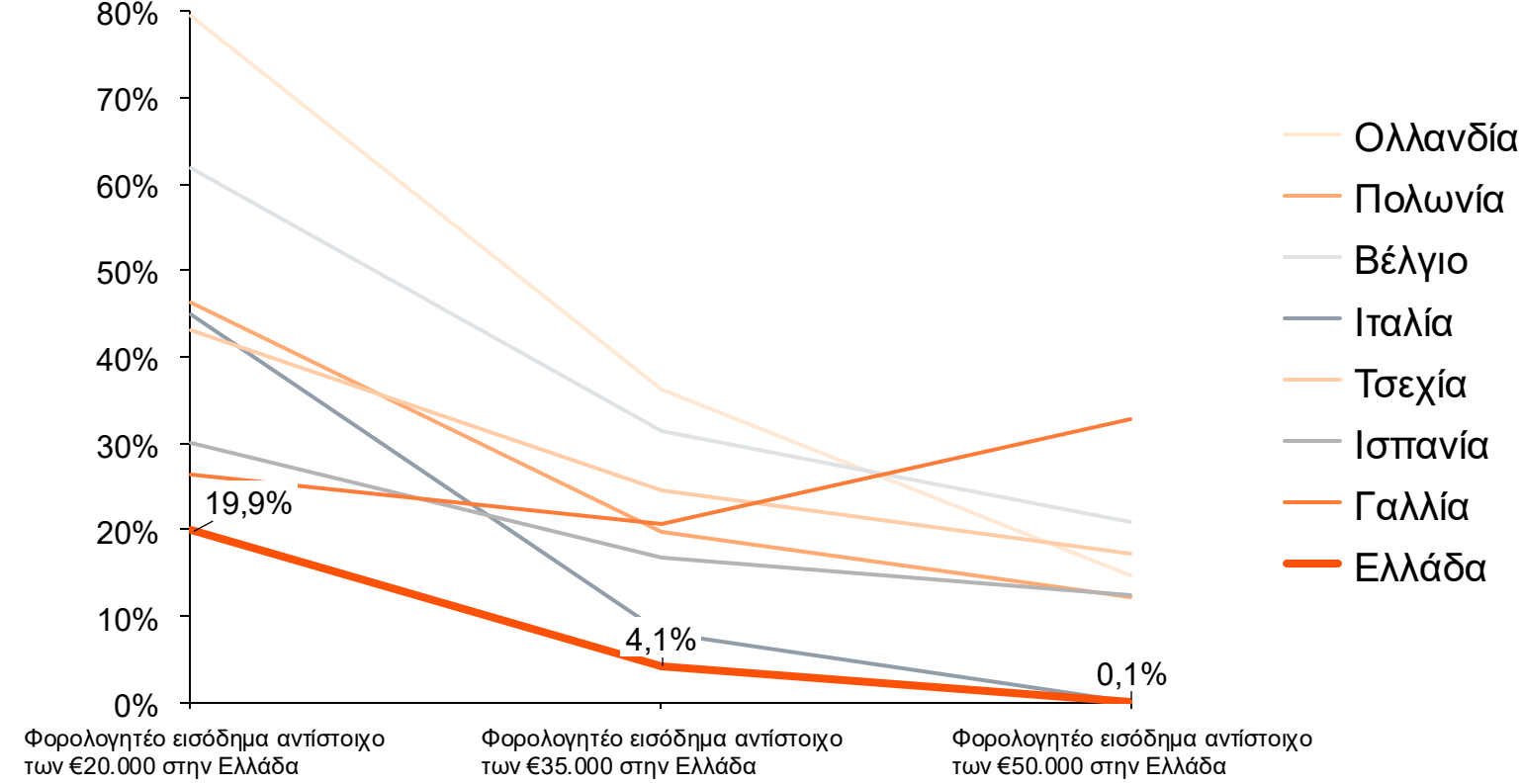
Σε κάθε περίπτωση πάντως οι εκπτώσεις φόρου δεν είναι πάντα απολύτως συγκρίσιμες, καθώς μπορεί να αποτελούν συνάρτηση και άλλων παραγόντων στην επιδοματική πολιτική κάθε χώρας.

¹ Η Βουλγαρία, η Κύπρος, η Πορτογαλία, η Βουλγαρία και η Ρουμανία δεν προσφέρουν γενική έκπτωση φόρου.

Περαιτέρω, οι εκπτώσεις φόρου για τους μισθωτούς στην Ελλάδα είναι πιο περιορισμένες σε σύγκριση με τις άλλες χώρες

Ποσοστό έκπτωσης φόρου για κάθε φορολογητέο εισόδημα

Δ% φόρου εισοδήματος προ & μετά εκπτώσεων²



² Το ποσοστό προκύπτει από τη διαφορά μεταξύ φόρου εισοδήματος που έπρεπε να επιβληθεί με βάση το εκάστοτε φορολογικό κλιμάκιο και του τελικού φόρου που επιβλήθηκε μετά την έκπτωση.

2β Σύγκριση καθαρών εισοδημάτων και εισοδημάτων προσαρμοσμένα με όρους αγοραστικής δύναμης (PPP) Μεθοδολογική προσέγγιση

- Για την ανάλυσή μας, χρησιμοποιήσαμε ως βάση το **ίδιο φορολογητέο εισόδημα €20.000, €35.000 και €50.000** και υπολογίσαμε το **καθαρό, μετά φόρου εισόδημα (€)**, για έναν **άγαμο εργαζόμενο χωρίς παιδιά** στις επιλεγμένες χώρες εφαρμόζοντας τις **φορολογικές κλίμακες, τους φορολογικούς συντελεστές και τις εκπτώσεις φόρου** σε κάθε χώρα.
- Ωστόσο, η απλή σύγκριση των **ονομαστικών ποσών** μεταξύ χωρών **δεν αντανακλά πλήρως την αγοραστική δύναμη των εργαζομένων**, καθώς το **κόστος ζωής διαφέρει σημαντικά από χώρα σε χώρα**.



Με στόχο τη **σύγκριση του καθαρού εισοδήματος** σε κάθε χώρα με **όρους αγοραστικής δύναμης (PPP)** χρησιμοποιήσαμε το **συντελεστή μετατροπής του Διεθνούς Νομισματικού Ταμείου**.¹

Πιο συγκεκριμένα, μετατρέψαμε το **καθαρό εισόδημα (€)** κάθε χώρας σε **"διεθνές" δολάριο** χρησιμοποιώντας τον **συντελεστή μετατροπής του Διεθνούς Νομισματικού Ταμείου**.

¹ Βλ. Παράρτημα, slide 30.

2β

Στην Ελλάδα η μέση φορολογική επιβάρυνση είναι μεγαλύτερη από τις περισσότερες χώρες του δείγματος και από τον μέσο όρο των χωρών

Ετήσιο καθαρό εισόδημα (€) μετά από φόρους & εκπτώσεις φόρων

Χώρα/Φορολογητέο εισόδημα	€20.000	Χώρα/Φορολογητέο εισόδημα	€35.000	Χώρα/Φορολογητέο εισόδημα	€50.000
Πορτογαλία	16.468	Πορτογαλία	26.598	Πορτογαλία	35.528
Ισπανία	17.155	Ιταλία	27.412	Ιταλία	35.860
Ελλάδα	17.517	Ελλάδα	27.617	Ελλάδα	36.117
Ρουμανία	18.000	Ισπανία	28.000	Βέλγιο	36.784
Βουλγαρία	18.000	Βέλγιο	28.534	Ισπανία	37.852
Ιταλία	18.042	Ολλανδία	30.530	Ολλανδία	38.746
Τσεχία	18.250	Πολωνία	30.367	Πολωνία	40.567
Πολωνία	18.531	Τσεχία	31.000	Κύπρος	42.115
Βέλγιο	19.210	Ρουμανία	31.500	Γαλλία	43.335
Ολλανδία	19.236	Βουλγαρία	31.500	Τσεχία	43.750
Γαλλία	19.285	Κύπρος	31.550	Βουλγαρία	45.000
Κύπρος	19.900	Γαλλία	32.385	Ρουμανία	45.000
M.O.	18.351	M.O.	29.880	M.O.	40.116

Πηγή: PwC calculations, World Tax Summaries 2025

2β

Η θέση, ωστόσο, της Ελλάδας βελτιώνεται ελαφρώς όταν συγκρίνουμε τα ίδια εισοδήματα με όρους αγοραστικής δύναμης

Ετήσιο καθαρό εισόδημα (PPP, Διεθνές δολάριο) μετά από φόρους & εκπτώσεις φόρων

Χώρα/Φορολογητέο εισόδημα	€20.000	Χώρα/Φορολογητέο εισόδημα	€35.000	Χώρα/Φορολογητέο εισόδημα	€50.000
Ολλανδία	24.852	Ολλανδία	39.444	Ολλανδία	50.059
Βέλγιο	27.133	Βέλγιο	40.302	Βέλγιο	51.955
Ισπανία	28.783	Ιταλία	45.086	Ιταλία	58.980
Γαλλία	28.783	Ισπανία	46.979	Ισπανία	63.510
Πορτογαλία	29.565	Πορτογαλία	47.753	Πορτογαλία	63.785
Ιταλία	29.675	Γαλλία	48.335	Γαλλία	64.678
Ελλάδα	32.927	Ελλάδα	51.912	Ελλάδα	67.889
Κύπρος	34.669	Κύπρος	54.965	Κύπρος	73.371
Τσεχία	35.613	Τσεχία	60.494	Τσεχία	85.375
Πολωνία	41.694	Πολωνία	68.325	Πολωνία	91.275
Βουλγαρία	43.678	Βουλγαρία	76.436	Βουλγαρία	109.195
Ρουμανία	45.062	Ρουμανία	78.858	Ρουμανία	112.654
M.O.	33.652	M.O.	55.024	M.O.	74.510

Πηγή: PwC calculations, World Tax Summaries 2025

Η καθαρή αγοραστική δύναμη στην Ελλάδα εμφανίζεται βελτιωμένη, παραμένει ωστόσο κάτω από τον μέσο όρο των χωρών του δείγματος και αρκετά πιο χαμηλά από τις χώρες της Ανατολικής Ευρώπης.

2γ Σύγκριση πραγματικού φορολογικού συντελεστή Μεθοδολογική προσέγγιση

Για να δούμε την πραγματική φορολογική επιβάρυνση των εργαζομένων στην Ελλάδα σε σχέση με άλλες χώρες, προχωρήσαμε και σε σύγκριση του **πραγματικού φορολογικού συντελεστή (effective tax rate - ETR)**. Σε αντίθεση με την **προβλεπόμενη φορολογία βάσει της κλίμακας**, ο ETR αποτυπώνει πιο ρεαλιστικά το ποσοστό φόρου που τελικά επιβαρύνει το εισόδημα μετά τις κρατήσεις φόρου, λαμβάνοντας υπόψη και τις σχετικές εκπτώσεις. Η ανάλυση που ακολουθεί βασίζεται σε τυπικά επίπεδα εισοδήματος και λαμβάνει υπόψη τις διαφορές στο κόστος ζωής και την αγοραστική δύναμη μεταξύ των χωρών, προσφέροντας μια πιο ουσιαστική βάση για συγκρίσεις.

- Για τον υπολογισμό του πραγματικού φορολογικού συντελεστή (%), δηλαδή του ποσοστού φόρου που επιβάλλεται στο φορολογητέο εισόδημα, εξετάσαμε έναν **άγαμο εργαζόμενο χωρίς παιδιά** στις επιλεγμένες χώρες, λαμβάνοντας υπόψη τις **φορολογικές κλίμακες**, τους **φορολογικούς συντελεστές** και τις **εκπτώσεις φόρου σε κάθε χώρα**.
- Ωστόσο, η απλή σύγκριση του πραγματικού φορολογικού συντελεστή, μεταξύ χωρών, **δεν αντανακλά πλήρως την αγοραστική δύναμη των εργαζομένων**, καθώς το **κόστος ζωής διαφέρει σημαντικά από χώρα σε χώρα**.



- Συγκρίναμε λοιπόν **φορολογητέο εισόδημα €20.000, €35.000 και €50.000 στην Ελλάδα με ισοδύναμα ποσά εισοδήματος σε άλλες χώρες**.
- Για να εξασφαλίσουμε αναλογικά μία ίση βάση σύγκρισης, **προσαρμόσαμε τα ανωτέρω ποσά βάσει της αγοραστικής δύναμης** (PPP conversion rate του Διεθνούς Νομισματικού Ταμείου¹) της εκάστοτε χώρας. Έτσι, το εισόδημα που εξετάζεται σε κάθε χώρα αντιστοιχεί σε ίση αγοραστική δυνατότητα με τα προαναφερθέντα ποσά στην Ελλάδα.
- Στη συνέχεια, υπολογίστηκε ο **φόρος που αντιστοιχεί σε κάθε περίπτωση** ώστε να προκύψει ο **πραγματικός φορολογικός συντελεστής (%)**.

2γ

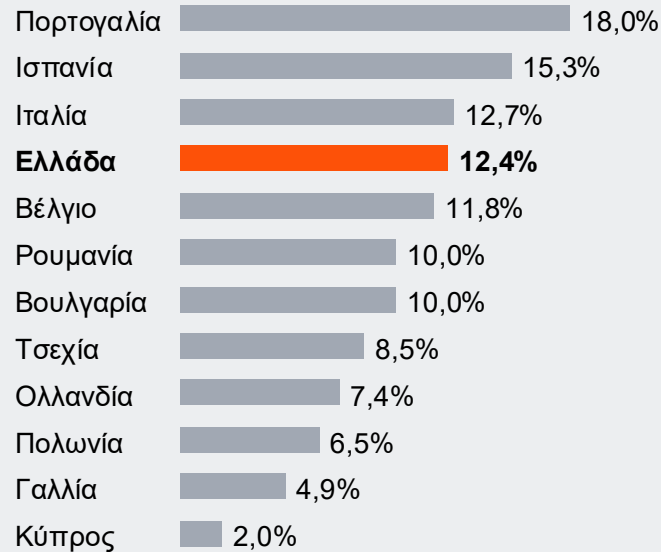
Η Ελλάδα καταγράφει σχετικά υψηλή φορολογική επιβάρυνση σε όλα τα επίπεδα εισοδήματος

Η πραγματική φορολογική επιβάρυνση στην Ελλάδα κινείται πάνω από τον μέσο όρο του δείγματος σε όλα τα συγκρίσιμα επίπεδα εισοδήματος (€20.000, €35.000 και €50.000 ισοδύναμου εισοδήματος).

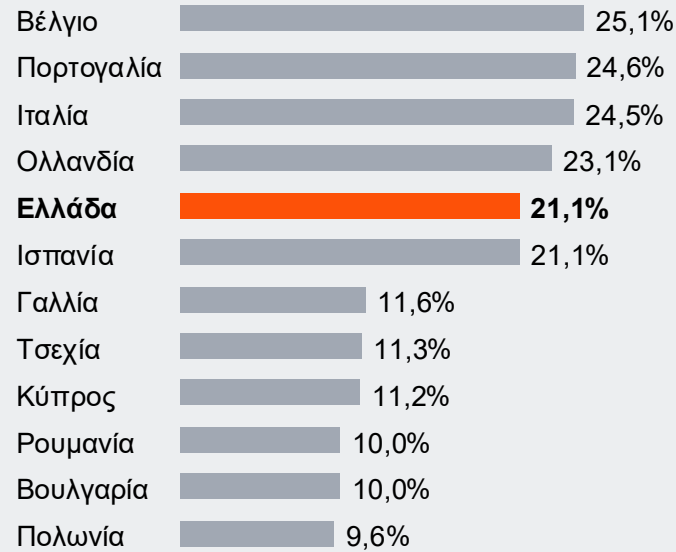
Πραγματικός φορολογικός συντελεστής (Effective tax rate %)

ποσοστό φόρου που επιβάλλεται επί του φορολογητέου εισοδήματος

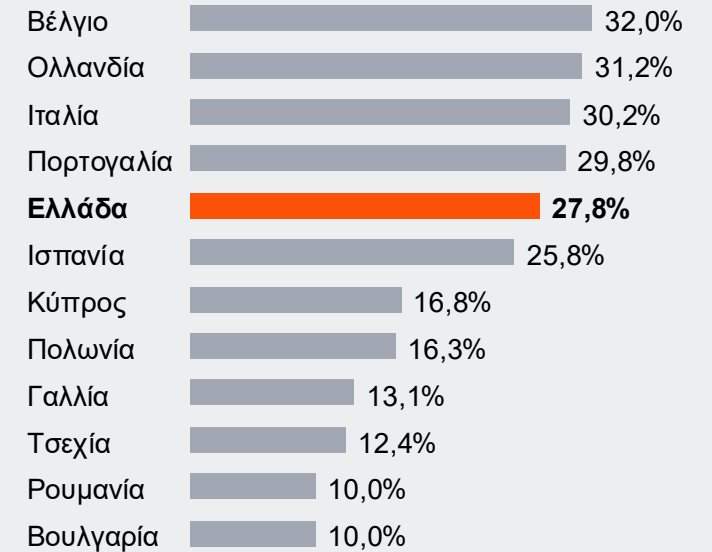
Για φορολογητέο εισόδημα αντίστοιχο των
€20.000 στην Ελλάδα



Για φορολογητέο εισόδημα αντίστοιχο των
€35.000 στην Ελλάδα



Για φορολογητέο εισόδημα αντίστοιχο των
€50.000 στην Ελλάδα



Σημείωση 1: Η Βουλγαρία και η Ρουμανία έχουν ενιαίο φορολογικό συντελεστή (flat tax) 10%

Σημείωση 2: Για την ανάλυση των υπολογισμών βλ, Παράρτημα σελ. 31-33.

Πηγή: PwC calculations, World Tax Summaries 2025

3

Συμπεράσματα

Συμπεράσματα



Σχετικά υψηλότερη φορολογική επιβάρυνση για τα μεσαία εισοδήματα από μισθωτή εργασία στην Ελλάδα

Η πραγματική φορολογική επιβάρυνση για τους Έλληνες μισθωτούς κινείται πάνω από τον μέσο όρο του δείγματος στα επίπεδα ακαθάριστου φορολογητέου εισοδήματος από €20.000 – €50.000, είτε συγκρίνει κανείς ονομαστικούς φορολογικούς συντελεστές, είτε συγκρίνει προσαρμοσμένα εισοδήματα με βάση την πραγματική αγοραστική δύναμη. Χωρίς, πάντως, αυτό να σημαίνει ότι δεν υπάρχουν χώρες με μεγαλύτερη φορολογική επιβάρυνση.



Παρά την προοδευτικότητα του φορολογικού συστήματος, η χώρα μας εμφανίζει απότομη φορολογική επιβάρυνση

Η φορολογική προοδευτικότητα στην Ελλάδα εμφανίζει έντονη κλίση καθώς:

- ο ελάχιστος συντελεστής επιβάλλεται από πολύ χαμηλό εισόδημα, και παράλληλα ο συντελεστής αυτός είναι χαμηλότερος σε σχέση με τις υπό σύγκριση χώρες, ενώ
- ο μέγιστος συντελεστής αρχίζει να επιβάλλεται από χαμηλότερα εισοδήματα σε σχέση με άλλες χώρες που εξετάσαμε.

Σημαντικές παραδοχές και επισημάνσεις

- Η παρούσα μελέτη βασίστηκε στα εν ισχύ φορολογικά δεδομένα των υπό εξέταση χωρών έως και τη Πέμπτη 31 Ιουλίου 2025. Οι πληροφορίες βασίστηκαν σε ανάλυση εξωτερικών και εσωτερικών βάσεων δεδομένων και εργαλείων της PwC και σε δημόσια διαθέσιμες πληροφορίες.
- Τα αποτελέσματα της παρούσας μελέτης βασίζονται αποκλειστικά στις πηγές που έχουν παρατεθεί και σε γενικές πληροφορίες. Επειδή τα ζητήματα ειδικότερα της φορολόγησης φυσικών προσώπων μπορεί να εξαρτώνται σημαντικά από περιπτωσιολογία, δεν αποτελούν σε καμία περίπτωση μια συνολική εικόνα για το καθεστώς φορολόγησης των υπό σύγκριση χωρών, ενώ δεν μπορούν να αποτελέσουν βάση για λήψη συμπερασμάτων για τη φορολόγηση συγκεκριμένων περιπτώσεων ή παροχή φορολογικών συμβουλών.
- Η παρούσα μελέτη δεν έχει ως σκοπό να προτείνει συγκεκριμένα μέτρα ως προς τους κανόνες ή τις κλίμακες φορολόγησης στην Ελλάδα, καθώς η λήψη τέτοιων αποφάσεων λαμβάνει υπόψη και πολλές άλλες παραμέτρους (π.χ. δημοσιονομικές ανάγκες, φορολογική δικαιοσύνη, ειδικότερες περιπτώσεις επιδομάτων, στατιστικά στοιχεία) που στη μελέτη δεν έχουν ληφθεί υπόψη.
- Η παρούσα μελέτη ισχύει στο σύνολό της. Η PwC δεν φέρει καμία ευθύνη για ενδεχόμενη κατακερματισμένη χρήση, η οποία μπορεί να οδηγήσει σε εσφαλμένες ερμηνείες.
- Δεν έχουν εμπλακεί άλλες εταιρείες του δικτύου της PwC για επιβεβαίωση των πληροφοριών και υπολογισμών που αφορά τις αλλοδαπές δικαιοδοσίες.
- Οι χώρες για τις οποίες πραγματοποιήθηκε σύγκριση επιλέχθηκαν ενδεικτικά ελλείψει μίας καθολικά αποδεκτής "βέλτιστης πρακτικής" - καθώς κάθε χώρα διαμορφώνει την κλίμακα φορολόγησης με βάση ειδικά και μη συγκρίσιμα χαρακτηριστικά.
- Οι υπολογισμοί για τις εκπτώσεις έγιναν με βάση τις γενικές εκπτώσεις που ισχύουν στις εκάστοτε χώρες για άγαμο μισθωτό χωρίς τέκνα, σύμφωνα με δημόσια διαθέσιμες πληροφορίες που εδράζονται στις εσωτερικές βάσεις δεδομένων της PwC. Παράλληλα, δεν εμπεριέχονται ιδιαιτερότητες, όπως φορολογικά κίνητρα και μέτρα που σχετίζονται με την επιδοματική πολιτική στις υπό σύγκριση χώρες, ή άλλοι ειδικοί κανόνες για ειδικές εκπτώσεις, κίνητρα, τοπικούς φόρους, επιπλέον εισφορές κλπ., για τις οποίες υπάρχει μεγάλη περιπτωσιολογία σε κάθε χώρα. Επίσης για τις χώρες εκτός ευρώ οι υπολογισμοί μπορεί να επηρεάζονται από τις διακυμάνσεις των συναλλαγματικών διαφορών.
- Δεν επιτρέπεται περαιτέρω αναδημοσίευση της παρούσας μελέτης ή επιμέρους στοιχείων αυτής.
- Η PwC δεν φέρει ευθύνη από τη χρήση της Μελέτης για λόγους ελεγκτικούς, λογιστικούς, φορολογικούς, οικονομικούς, νομικούς, κλπ.

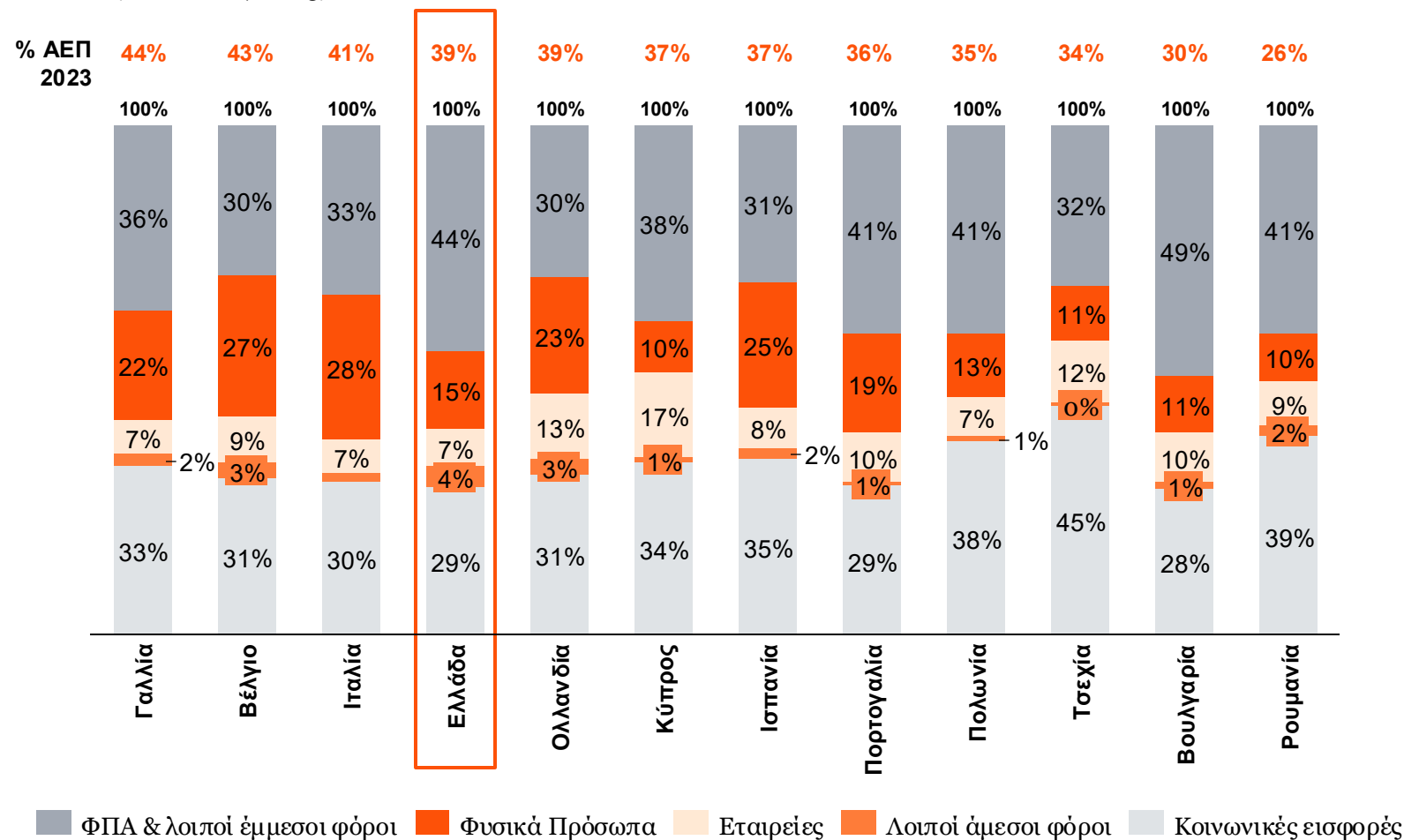
Βιβλιογραφία

1. **Eurobank Research 2025.** Πληθωρισμός και Φορολογική Επιβάρυνση των Νοικοκυριών. Διαθέσιμο στον σύνδεσμο: <https://www.eurobank.gr/-/media/eurobank/omilos/oikonomikes-analuseis/oikonomiki-epitheorisi/2025/economy-and-markets-06-08-25.pdf>
2. **European Commission - DG Taxation and Customs Union, 2025.** Annual Report on Taxation, 2025. Διαθέσιμο στον σύνδεσμο: https://taxation-customs.ec.europa.eu/taxation/economic-analysis/annual-report-taxation_en
3. **Eurostat, 2025.** Mean and median income by household type, 2024. Διαθέσιμο στον σύνδεσμο: https://ec.europa.eu/eurostat/databrowser/view/ilc_dio4/default/table?lang=en
4. **International Institute for Management Development (IMD), 2025.** World Competitiveness Ranking, 2025. Διαθέσιμο στον σύνδεσμο: https://www.imd.org/centers/wcc/world-competitiveness-center/rankings/world-competitiveness-ranking/rankings/wcr-rankings/#_tab_List
5. **International Monetary Fund (IMF), 2025.** Purchasing Power Parity: Weights Matter. Διαθέσιμο στον σύνδεσμο: <https://www.imf.org/en/Publications/fandd/issues/Series/Back-to-Basics/Purchasing-Power-Parity-PPP>
6. **Organisation for Economic Co-operation and Development (OECD), 2025.** Taxing Wages 2025. Διαθέσιμο στον σύνδεσμο: https://www.oecd.org/content/dam/oecd/en/publications/reports/2025/04/taxing-wages-2025_20d1a01d/b3a95829-en.pdf
7. **PricewaterhouseCoopers (PwC), 2025.** PwC Tax Summaries 2025. Διαθέσιμο στον σύνδεσμο: <https://taxsummaries.pwc.com/>
8. **Tax Foundation Europe, 2025.** Tax Burden on Labor in Europe 2025. Διαθέσιμο στον σύνδεσμο: <https://taxfoundation.org/data/all/eu/tax-burden-on-labor-europe/>
9. **Ελληνική Δημοκρατία, 2020.** Σχέδιο Ανάπτυξης για την Ελληνική Οικονομία – Έκθεση Επιτροπής Πισσαρίδη, Διαθέσιμο στον σύνδεσμο: <https://www.government.gov.gr/schedio-anaptixis-gia-tin-elliniki-ikonomia/>
10. **EPT News, 2025.** Συνέντευξη του Διοικητή της Τράπεζας της Ελλάδος, Γιάννη Στουρνάρα, 2025. Διαθέσιμο στον σύνδεσμο: <https://www.ertnews.gr/eidiseis/g-stournaras-sto-ertnews-an-meiothei-kai-allo-o-plithorismos-endexomenos-na-meiothoun-ta-epitokia-proteinei-riziki-metarrythmisi-tou-forologikou-systimatos/>
11. **Τράπεζα της Ελλάδος (ΤτΕ), 2025.** Έκθεση Νομισματικής Πολιτικής, 2025. Διαθέσιμο στον σύνδεσμο: <https://www.bankofgreece.gr/Publications/NomPol20242025.pdf>

Παράρτημα

Εξάρτηση των φορολογικών εσόδων από την έμμεση φορολογία στις υπό σύγκριση χώρες

Φορολογικά έσοδα ανά κατηγορία στις επιλεγμένες χώρες
(% του ΑΕΠ, 2023)



Τα έσοδα από την έμμεση φορολογία στην Ελλάδα προσεγγίζουν το 44% των συνολικών φορολογικών εσόδων.

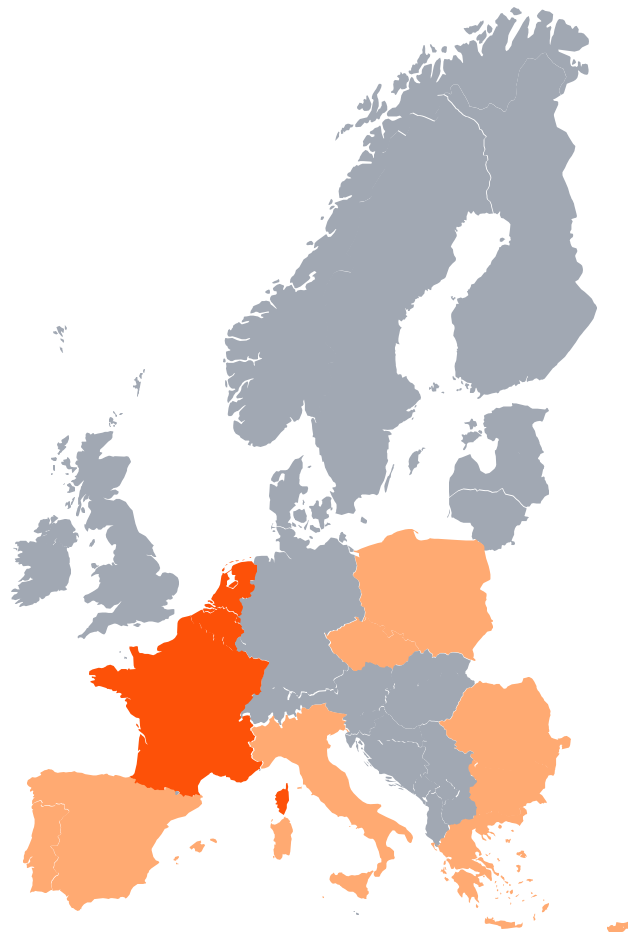
Τιμαριθμική αναπροσαρμογή φορολογικών κλιμακίων στις υπό σύγκριση χώρες

12 ευρωπαϊκές χώρες-μέλη του ΟΟΣΑ δεν προσαρμόζουν τις φορολογικές κλίμακες στον πληθωρισμό, δηλαδή δεν προβαίνουν σε τιμαριθμική αναπροσαρμογή.*

Από τις χώρες του δείγματός μας:

- Η **Γαλλία**, η **Ολλανδία** και το **Βέλγιο** προβλέπουν αυτόματο μηχανισμό τιμαριθμοποίησης της φορολογικής κλίμακας.
- Στην **Ισπανία**, η **τιμαριθμοποίηση** εφαρμόζεται κατά περίπτωση (π.χ. σε περιφερειακό επίπεδο, όπως στην Καταλονία).
- Οι **υπόλοιπες χώρες δεν εφαρμόζουν** αυτόματη προσαρμογή των φορολογικών ορίων βάσει πληθωρισμού.

Πηγή: PwC, World Tax Summaries 2025, Tax Foundation



- Υπό σύγκριση χώρες που **αναπροσαρμόζουν** τα φορολογικά κλιμάκια με βάση τον πληθωρισμό
- Υπό σύγκριση χώρες που **δεν αναπροσαρμόζουν** τα φορολογικά κλιμάκια με βάση τον πληθωρισμό

Περιγραφή της μεθοδολογίας για τη μετατροπή σε όρους αγοραστικής δύναμης (PPP)

- Το **Διεθνές Νομισματικό Ταμείο (IMF)** χρησιμοποιεί την **ισοτιμία αγοραστικής δύναμης (PPP)** για να συγκρίνει το **κατά κεφαλήν ΑΕΠ μεταξύ διαφορετικών χωρών**. Η ισοτιμία αγοραστικής δύναμης είναι η ισοτιμία στην οποία το νόμισμα μιας χώρας θα έπρεπε να μετατραπεί σε αυτό μιας άλλης χώρας για να αγοραστεί η ίδια ποσότητα αγαθών και υπηρεσιών σε κάθε χώρα.
- Αυτή η **μέθοδος**, όπου **διαιρούμε το κατά κεφαλήν ΑΕΠ με την ισοτιμία PPP, μετατρέποντας τις τιμές σε ένα κοινό νόμισμα**, που συχνά αναφέρεται ως «**διεθνές δολάριο**», επιτρέπει μια πιο **ακριβή σύγκριση του βιοτικού επιπέδου μεταξύ χωρών**, καθώς λαμβάνει υπόψη τις **διαφορές στο κόστος ζωής και τις τιμές των αγαθών και υπηρεσιών**.

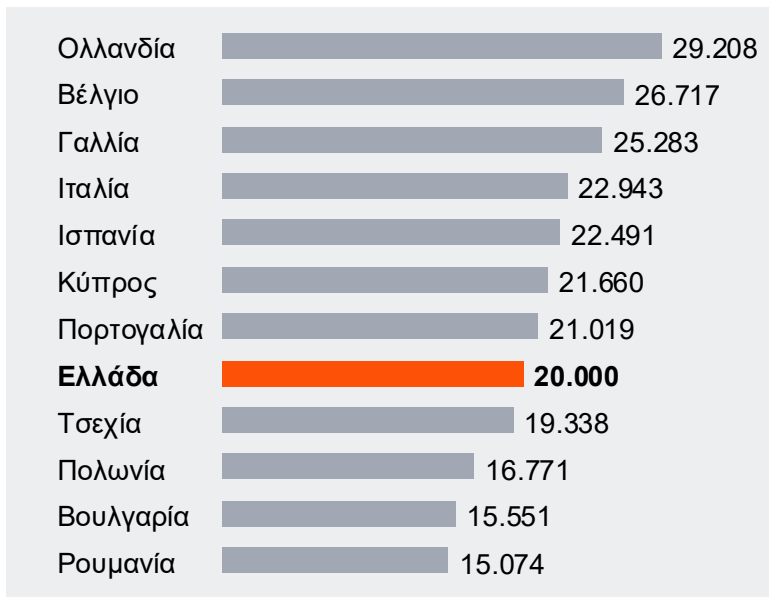
Για να υπολογίσει το **κατά κεφαλήν ΑΕΠ σε ισοτιμία αγοραστικής δύναμης**, το **IMF (ΔΝΤ)** ακολουθεί τα **εξής βήματα**:

1. **Συλλογή Δεδομένων**: Συλλέγονται δεδομένα για το **κατά κεφαλήν ΑΕΠ κάθε χώρας σε εθνικό νόμισμα**.
2. **Μετατροπή σε Κοινό Νόμισμα**: Το κατά κεφαλήν ΑΕΠ κάθε χώρας μετατρέπεται σε **κοινό νόμισμα** (αναφερόμενο ως **διεθνές δολάριο**) χρησιμοποιώντας την **ισοτιμία αγοραστικής δύναμης**. Η ισοτιμία αυτή υπολογίζεται με βάση το **κόστος ενός καλάθιού αγαθών και υπηρεσιών** που είναι κοινό για όλες τις χώρες.
3. **Το κατά κεφαλήν ΑΕΠ (PPP) = κατά κεφαλήν ΑΕΠ (εθνικό νόμισμα) / συντελεστής μετατροπής σε PPP**.

Υπολογισμός καθαρού εισοδήματος (€) και μέσου φορολογικού συντελεστή (%) για φορολογητέο εισόδημα ισοδύναμο με €20.000 στην Ελλάδα

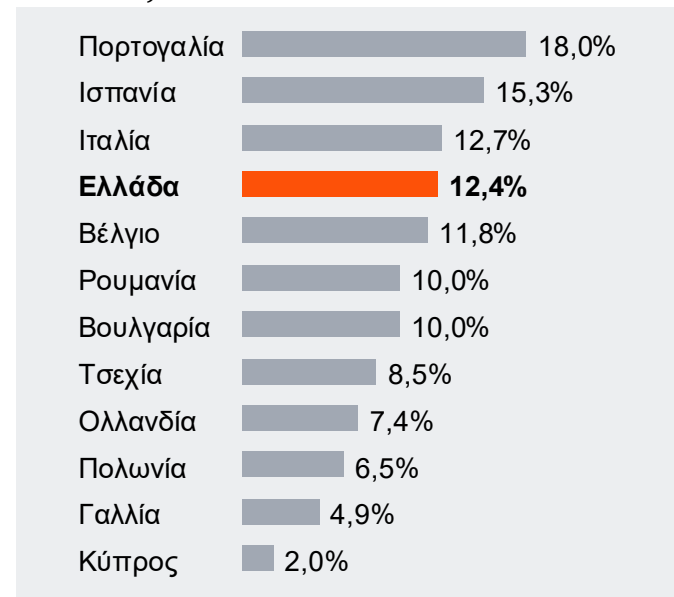
Για τον υπολογισμό πραγματοποιήθηκε σύγκριση φορολογητέου εισοδήματος ύψους €20.000 στην Ελλάδα με ισοδύναμα ποσά εισοδήματος σε άλλες χώρες, προσαρμοσμένα με βάση την αγοραστική δύναμη (PPP conversion rate).

Φορολογητέο εισόδημα (€)



Σημείωση: Τα ποσά απεικονίζουν το εισόδημα που απαιτείται σε κάθε χώρα, βάσει ισοδυναμίας αγοραστικής δύναμης, ώστε να αντιστοιχεί σε καθαρό εισόδημα αντίστοιχο των €20.000 στην Ελλάδα.

Μέσος φορολογικός συντελεστής (Effective tax rate %)



Σημείωση: Υπολογίζεται ως το ποσοστό φόρου που επιβάλλεται επί του φορολογητέου εισοδήματος σε κάθε χώρα.

Καθαρό εισόδημα (€)

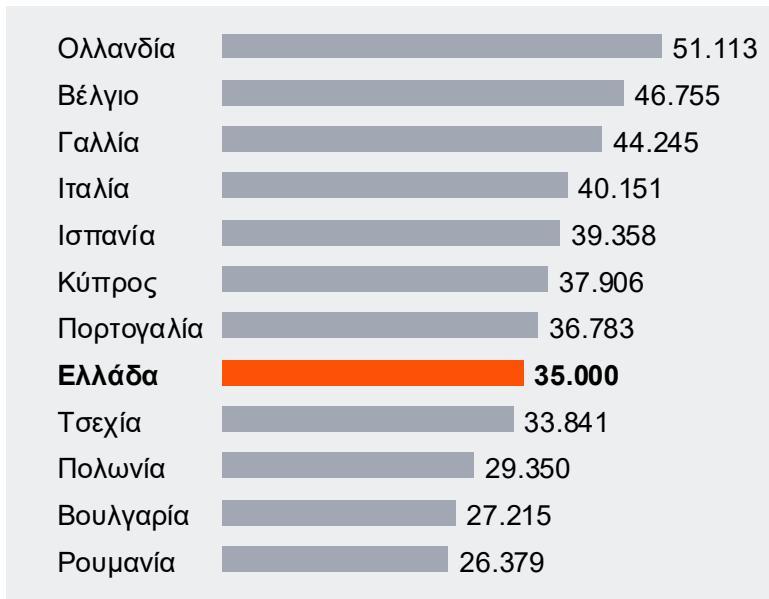


Σημείωση: Το τελικό εισόδημα μετά από την αφαίρεση φόρων, βάσει των εκάστοτε φορολογικών συντελεστών κάθε χώρας.

Υπολογισμός καθαρού εισοδήματος (€) και μέσου φορολογικού συντελεστή (%) για φορολογητέο εισόδημα ισοδύναμο με €35.000 στην Ελλάδα

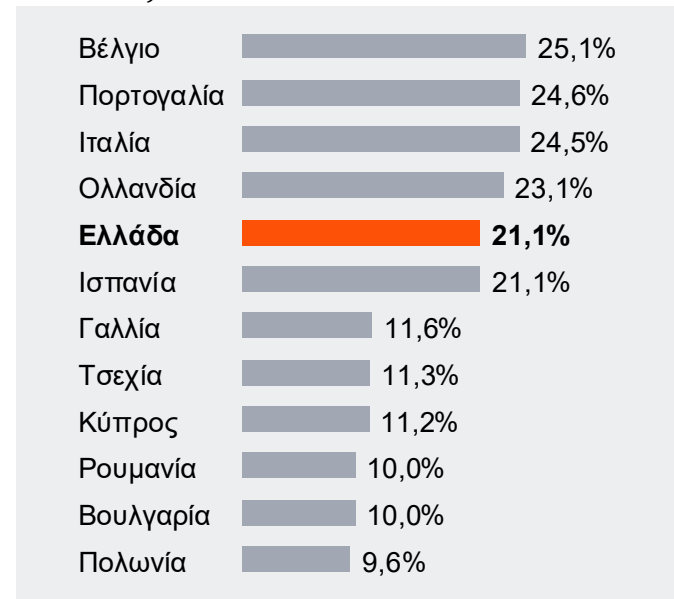
Για τον υπολογισμό πραγματοποιήθηκε σύγκριση φορολογητέου εισοδήματος ύψους €35.000 στην Ελλάδα με ισοδύναμα ποσά εισοδήματος σε άλλες χώρες, προσαρμοσμένα με βάση την αγοραστική δύναμη (PPP conversion rate).

Φορολογητέο εισόδημα (€)



Σημείωση: Τα ποσά απεικονίζουν το εισόδημα που απαιτείται σε κάθε χώρα, βάσει ισοδυναμίας αγοραστικής δύναμης, ώστε να αντιστοιχεί σε καθαρό εισόδημα αντίστοιχο των €35.000 στην Ελλάδα.

Μέσος φορολογικός συντελεστής (Effective tax rate %)



Σημείωση: Υπολογίζεται ως το ποσοστό φόρου που επιβάλλεται επί του φορολογητέου εισοδήματος σε κάθε χώρα.

Καθαρό εισόδημα (€)

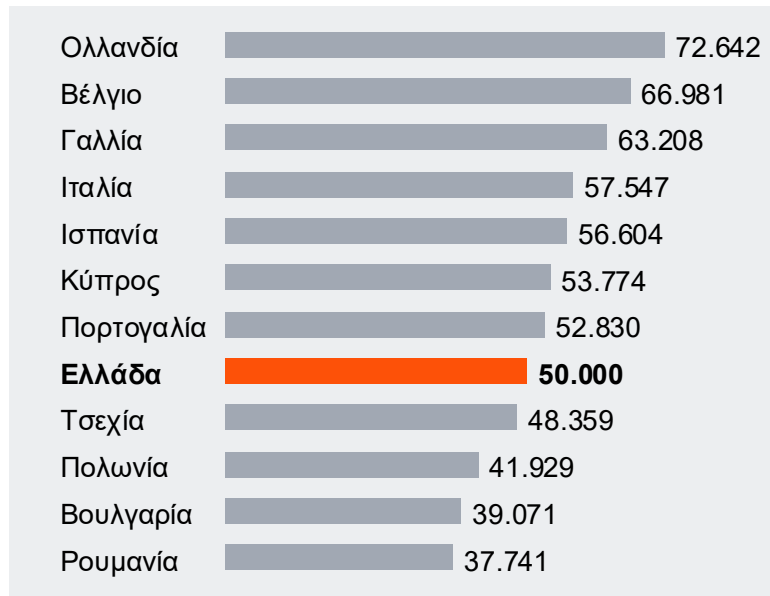


Σημείωση: Το τελικό εισόδημα μετά από την αφαίρεση φόρων, βάσει των εκάστοτε φορολογικών συντελεστών κάθε χώρας.

Υπολογισμός καθαρού εισοδήματος (€) και μέσου φορολογικού συντελεστή (%) για φορολογητέο εισόδημα ισοδύναμο με €50.000 στην Ελλάδα

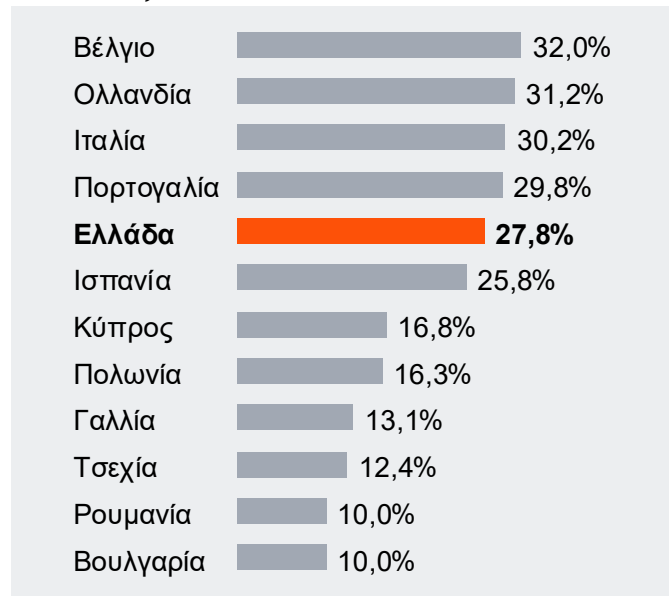
Για τον υπολογισμό πραγματοποιήθηκε σύγκριση φορολογητέου εισοδήματος ύψους €50.000 στην Ελλάδα με ισοδύναμα ποσά εισοδήματος σε άλλες χώρες, προσαρμοσμένα με βάση την αγοραστική δύναμη (PPP conversion rate).

Φορολογητέο εισόδημα (€)



Σημείωση: Τα ποσά απεικονίζουν το εισόδημα που απαιτείται σε κάθε χώρα, βάσει ισοδυναμίας αγοραστικής δύναμης, ώστε να αντιστοιχεί σε καθαρό εισόδημα αντίστοιχο των €50.000 στην Ελλάδα.

Μέσος φορολογικός συντελεστής (Effective tax rate %)



Σημείωση: Υπολογίζεται ως το ποσοστό φόρου που επιβάλλεται επί του φορολογητέου εισοδήματος σε κάθε χώρα.

Καθαρό εισόδημα (€)



Σημείωση: Το τελικό εισόδημα μετά από την αφαίρεση φόρων, βάσει των εκάστοτε φορολογικών συντελεστών κάθε χώρας.

Συγκεντρωτικός Πίνακας: Ανώτεροι φορολογικοί συντελεστές

Χώρα	Ανώτερος Ονομαστικός Φορολογικός Συντελεστής	Φορολογητέο Εισόδημα (€)
Βέλγιο	50%	>49.840
Ολλανδία	49,5%	>78.817
Πορτογαλία	48%	>83.696
Ισπανία	47%	>300.000
Γαλλία	45%	>180.295
Ελλάδα	44%	>40.000
Ιταλία	43%	>50.000
Κύπρος	35%	>60.000
Πολωνία	32%	>28.060 (PLN 120,000)
Τσεχία	23%	>67.479 (>CZK 1,676,052)
Ρουμανία / Βουλγαρία	10%	(flat tax)

Σημείωση: Για την Τσεχία έχουμε λάβει υπόψη την ισοτιμία που ίσχυε στις 5 Αυγούστου 2025, ενώ για την Πολωνία την ισοτιμία που ίσχυε στις 18 Ιουλίου 2025.

Πηγή: PwC, World Tax Summaries 2025

Συγκεντρωτικός Πίνακας: Χαμηλότεροι φορολογικοί συντελεστές

Χώρα	Χαμηλότερος Ονομαστικός Φορολογικός Συντελεστής	Φορολογητέο Εισόδημα (€)
Ελλάδα	9%	έως 10.000
Ρουμανία / Βουλγαρία	10%	flat tax
Γαλλία	11%	11.498 - 29.315 (αφορολόγητο έως 11.497)
Πολωνία	12%	έως 28.060 (PLN 120,000)
Πορτογαλία	13%	έως 8.059
Τσεχία	15%	έως 67.478 (CZK 1,676,052)
Ισπανία	19%	έως 12.450
Κύπρος	20%	19.501-28.000 (αφορολόγητο έως 19.500)
Ιταλία	23%	έως 28.000
Βέλγιο	25%	έως 16.320
Ολλανδία	35,82% (8,17% φορολογικός συντελεστής πλέον κοινωνικές ασφαλίσεις με συντελεστή 27,65%, μόνο για την πρώτη κλίμακα)	έως 38.441

Σημείωση: Για την Τσεχία έχουμε λάβει υπόψη την ισοτιμία που ίσχυε στις 5 Αυγούστου 2025 ενώ για την Πολωνία την ισοτιμία που ίσχυε στις 18 Ιουλίου 2025.

Πηγή: PwC, World Tax Summaries 2025

Φορολογικοί συντελεστές, κλίμακες και γενικές εκπτώσεις που χρησιμοποιήθηκαν για τους σκοπούς της ανάλυσης ανά χώρα: Ελλάδα

Φορολογητέο εισόδημα €	Ποσοστό
Έως 10.000	9%
10.001 – 20.000,00	22%
20.001 – 30.000,00	28%
30.001 – 40.000,00	36%
>40.001	44%

Προβλέπεται φορολογική έκπτωση για τον φορολογούμενο χωρίς εξαρτώμενα τέκνα, χωρίς προϋποθέσεις, ήτοι €777 για εισόδημα έως €12.000. Για το υπερβάλλον μειώνεται κατά €20 ανά €1.000 του φορολογητέου εισοδήματος.

Πηγή: PwC, World Tax Summaries 2025

Φορολογικοί συντελεστές, κλίμακες και γενικές εκπτώσεις που χρησιμοποιήθηκαν για τους σκοπούς της ανάλυσης ανά χώρα: Πορτογαλία

Φορολογητέο εισόδημα €	Ποσοστό
Έως 8.059	13%
8.059 – 12.160	16,5%
12.160 – 17.233	22%
17.233 – 22.306	25%
22.306 – 28.400	32%
28.400 – 41.629	35,5%
41.629 – 44.987	43,5%
44.987 – 83.696	45%
> 83.696	48%

Σημείωση: Για το έτος 2025, οι παραπάνω συντελεστές, με εξαίρεση τον ανώτερο, θα είναι μειωμένοι κατά περίπου 0,5%

Πηγή: PwC, World Tax Summaries 2025

Φορολογικοί συντελεστές, κλίμακες και γενικές εκπτώσεις που χρησιμοποιήθηκαν για τους σκοπούς της ανάλυσης ανά χώρα: Ισπανία

Φορολογητέο εισόδημα €	Ποσοστό
Έως 12.450	19%
12.450 - 20.200	24%
20.200 - 35.200	30%
35.200 - 60.000	37%
60.000 - 300.000	45%
>300.000	47%

Σημείωση: Προβλέπεται μείωση φορολογητέου εισοδήματος €5.550 χωρίς προϋποθέσεις.

Πηγή: PwC, World Tax Summaries 2025

Φορολογικοί συντελεστές, κλίμακες και γενικές εκπτώσεις που χρησιμοποιήθηκαν για τους σκοπούς της ανάλυσης ανά χώρα: Ιταλία

Φορολογητέο εισόδημα €	Ποσοστό
Έως 28.000	23%
28.001 – 50.000	35%
> 50.001	43%

Σημείωση: Εκτός του Εθνικού φόρου εισοδήματος (National Income Tax), στα ανωτέρω εισοδήματα καταβάλλεται και περιφερειακός φόρος εισοδήματος (Regional Income Tax), ο οποίος κυμαίνεται από 1,23% έως 3,33% (ανάλογα με την περιοχή κατοικίας) και Δημοτικός φόρος εισοδήματος (Municipal income tax), ο οποίος κυμαίνεται από 0% έως 0,9% και εξαρτάται από τον δήμο κατοικίας.

Προβλέπεται πίστωση φόρου για εισόδημα από εργασία υπολογιζόμενη με μία συγκεκριμένη "φόρμουλα".

Πηγή: PwC, World Tax Summaries 2025

Φορολογικοί συντελεστές, κλίμακες και γενικές εκπτώσεις που χρησιμοποιήθηκαν για τους σκοπούς της ανάλυσης ανά χώρα: Κύπρος

Φορολογητέο εισόδημα €	Ποσοστό
Έως 19.500	0%
19.501 - 28.000	20%
28.001 - 36.300	25%
36.301 - 60.000	30%
> 60.001	35%

Σημείωση: Η Κύπρος έχει εξαγγείλει μία ευρεία φορολογική μεταρρύθμιση, η οποία βρίσκεται σε διαβούλευση, στο πλαίσιο της οποίας έχει προταθεί η αύξηση του αφορολόγητου ορίου εισοδήματος κατά €1.000, ήτοι στα €20.500, αλλαγή των φορολογικών κλιμακίων και μεταφορά του ανώτατου φορολογικού συντελεστή 35% σε φορολογητέο εισόδημα μεγαλύτερο του €80.000.

Πηγή: PwC, World Tax Summaries 2025

Φορολογικοί συντελεστές, κλίμακες και γενικές εκπτώσεις που χρησιμοποιήθηκαν για τους σκοπούς της ανάλυσης ανά χώρα: Βουλγαρία

Εφαρμόζεται σταθερός φορολογικός συντελεστής, ήτοι "**flat tax**" με συντελεστή 10%.

Φορολογικοί συντελεστές, κλίμακες και γενικές εκπτώσεις που χρησιμοποιήθηκαν για τους σκοπούς της ανάλυσης ανά χώρα: Ρουμανία

Εφαρμόζεται σταθερός φορολογικός συντελεστής, ήτοι "**flat tax**" με συντελεστή 10%.

Φορολογικοί συντελεστές, κλίμακες και γενικές εκπτώσεις που χρησιμοποιήθηκαν για τους σκοπούς της ανάλυσης ανά χώρα: Γαλλία

Το καθαρό φορολογητέο εισόδημα υπόκειται σε φορολόγηση σύμφωνα με το σύστημα «οικογενειακού συντελεστή» και την αντίστοιχη κλίμακα φορολογικών συντελεστών για το σχετικό έτος. Για το φορολογικό έτος 2024, οι συντελεστές φόρου εισοδήματος είναι οι ακόλουθοι: επιβάλλεται πρόσθετος φόρος για το ποσό εισοδήματος που υπερβαίνει τα €250.000, ενώ επισημαίνεται ότι για το έτος 2025 έχουν αναθεωρηθεί τα ποσά του φορολογητέου εισοδήματος στις αντίστοιχες κλίμακες αντανακλώντας τον πληθωρισμό, ήτοι 1,8%.

Φορολογητέο εισόδημα € (ανά μονάδα οικογενειακής μερίδας)	Ποσοστό
Έως 11.497	0%
11.498 – 29.315	11%
29.316 – 83.823	30%
83.824 – 180.294	41%
> 180.295	45%

Σημείωση: Προβλέπεται γενική έκπτωση ("επαγγελματικών εξόδων") ίση με 10% του φορολογητέου εισοδήματος από μισθωτή εργασία έως το ποσό των €14,426.

Πηγή: PwC, World Tax Summaries 2025

Φορολογικοί συντελεστές, κλίμακες και γενικές εκπτώσεις που χρησιμοποιήθηκαν για τους σκοπούς της ανάλυσης ανά χώρα: Βέλγιο

Φορολογητέο εισόδημα €	Ποσοστό
Έως 16.320	25%
16.320 – 28.800	40%
28.800 – 49.840	45%
> 49.840	50%

Σημείωση: Προβλέπονται επιπλέον δημοτικοί φόροι επί του οφειλόμενου φόρου εισοδήματος με συντελεστές που κυμαίνονται από 0%-9%. Οι φορολογικοί συντελεστές επιβάλλονται στο καθαρό φορολογητέο εισόδημα μετά την αφαίρεση των κοινωνικών ασφαλίσεων και των επαγγελματικών εξόδων.

Παράλληλα, προβλέπεται μείωση φορολογητέου εισοδήματος έως €5.930 καθώς και φορολογική απαλλαγή της τάξεως των €10.750, η οποία υπολογίζεται και συγκεκριμενοποιείται για το κάθε κλιμάκιο βάσει μίας φόρμουλας.

Πηγή: PwC, World Tax Summaries 2025

Φορολογικοί συντελεστές, κλίμακες και γενικές εκπτώσεις που χρησιμοποιήθηκαν για τους σκοπούς της ανάλυσης ανά χώρα: Ολλανδία

Στην Ολλανδία, το παγκόσμιο εισόδημα των φορολογικών κατοίκων της χωρίζεται σε τρεις διαφορετικούς τύπους φορολογητέου εισοδήματος, που αναφέρονται ως «box», με κάθε τύπο εισοδήματος να φορολογείται ξεχωριστά βάσει της δικής του κλίμακας. Κάθε box έχει επίσης τους δικούς του φορολογικούς συντελεστές. Το φορολογητέο εισόδημα ενός ατόμου αποτελείται από το συνολικό εισόδημα που προκύπτει από αυτά τα 3 boxes.

Το Box 1 αναφέρεται στο φορολογητέο εισόδημα από εργασία και ακίνητη ιδιοκτησία και περιλαμβάνει ενδεικτικά το (i) εισόδημα από εργασία (μισθωτή ή ελεύθερο επάγγελμα), (ii) ιδιοκτησία κύριας κατοικίας (τεκμαρτό εισόδημα), (iii) περιοδικές εισπράξεις και πληρωμές.

Box 1 - Φορολογητέο εισόδημα €	Ποσοστό
Έως 38.441	8.17% (επιπλέον κοινωνικές ασφάλισεις με συντελεστή 27,65% ήτοι συνολικά 35,82% . Αυτό ισχύει μόνο για την πρώτη κλίμακα)
38.441 – 76.817	37.48%
>76.817	49.50%

Το Box 2 αναφέρεται στο φορολογητέο εισόδημα από «σημαντική ιδιοκτησία» (π.χ. μερίσματα και κεφαλαιακά κέρδη από συμμετοχές >5%).

Box 2 - Φορολογητέο εισόδημα €	Ποσοστό
Έως 67.804	24.5%
> 67.804	31%

Το Box 3 ισχύει για το φορολογητέο εισόδημα από αποταμιεύσεις και επενδύσεις. Έχει ανακοινωθεί ότι θα εισαχθεί νέα νομοθεσία για το Box 3 από το 2027.

Box 3 - Φορολογητέο εισόδημα € (απαλλαγή έως €57.684)	Ποσοστό
-	36% (flat tax rate)

Σημείωση: Προβλέπεται γενική πίστωση φόρου καθώς και γενική πίστωση φόρου από μισθωτή εργασία η οποία υπολογίζεται με βάση ειδικές φόρμουλες.

Πηγή: PwC, World Tax Summaries 2025

Φορολογικοί συντελεστές, κλίμακες και γενικές εκπτώσεις που χρησιμοποιήθηκαν για τους σκοπούς της ανάλυσης ανά χώρα: Πολωνία

Φορολογητέο εισόδημα €	Ποσοστό
Έως 28.060 (120,000PLN)	12%
> 28.061 (120,001PLN)	32%

- Το αφορολόγητο ποσό ορίζεται σε 30,000PLN, ήτοι €7.015. Αυτό σημαίνει ότι οι φορολογούμενοι με εισόδημα μικρότερο από 30,000PLN, ήτοι €7.015 ετησίως θα απαλλάσσονται από την καταβολή φόρου.
- Σε περίπτωση εισοδήματος έως €28.060 (120.000PLN), ο φόρος είναι 12% μείον το ποσό που μειώνει τον φόρο, το οποίο είναι €842 (ήτοι,12% των €7.015(30.000 PLN), που είναι το αφορολόγητο ποσό εισοδήματος).
- Σε περίπτωση εισοδήματος μεγαλύτερου των €28.061 (120.001) ο φόρος είναι €2.525 (PLN 10,800) επιπλέον 32% του εισοδήματος που υπερβαίνει το ποσό των €28.061.

Σημείωση: Έχουμε λάβει υπόψη την ισοτιμία που ίσχυε στις 18 Ιουλίου 2025.

Προβλέπεται, όπως αναφέρεται παραπάνω, εκτός της φοροαπαλλαγής και μία γενική έκπτωση για μισθωτούς η οποία δεν μπορεί να υπερβαίνει το ποσό των PLN3,000, δηλαδή 705,18 ΕΥΡΩ.

Πηγή: PwC, World Tax Summaries 2025

Φορολογικοί συντελεστές, κλίμακες και γενικές εκπτώσεις που χρησιμοποιήθηκαν για τους σκοπούς της ανάλυσης ανά χώρα: Τσεχία

Φορολογητέο εισόδημα €	Ποσοστό
Έως 67.478 (CZK 1,676,052)	15%
> 67.479 (CZK 1,676,052)	23%

Σημείωση: Έχουμε λάβει υπόψη την ισοτιμία που ίσχυε στις 5 Αυγούστου 2025.

Επίσης προβλέπεται γενική πίστωση φόρου ίση με €1.259 (CZK 30.840). Η ισοτιμία είναι αυτή που ίσχυε στις 5 Αυγούστου 2025.

Πηγή: PwC, World Tax Summaries 2025

Η ομάδα

Κυριάκος Ανδρέου

Partner, Territory Strategy,
Clients & Markets Leader,
PwC Greece
kyriakos.andreou@pwc.com

Ολυμπία Λιάμη

Head of Research, IFS,
PwC Greece
olympia.liami@pwc.com

Αντιγόνη Κουβίδη

Content Manager, IFS,
PwC Greece
antigoni.kouvidi@pwc.com

Κωνσταντίνος Αλούπης

Senior Associate, IFS,
PwC Greece
konstantinos.a.aloupis@pwc.com

Tax & Legal

Βασίλειος Βίζας

Partner, Tax & Legal Services Leader,
PwC Greece
vassilios.vizas@pwc.com

Σταυρούλα Μαρουσάκη

Partner, Tax,
PwC Greece
stavroula.marousaki@pwc.com

Άγισ Μοσχοβάκος

Partner, Tax,
PwC Greece
agis.moschovakos@pwc.com

Διονύσιος Μάμαλης

Senior Manager, Tax,
PwC Greece
dionysios.a.mamalis@pwc.com

Χάρης Αλεξανδράκης

Senior Associate, Tax,
PwC Greece
charis.alexandrakis@pwc.com

Marketing

Πηνελόπη Κούρκαφα

Marketing & Communications Director,
PwC Greece
penelope.kourkafa@pwc.com