

Inteligencia Artificial Responsable:

Madurando de la
teoría a la práctica

Noviembre 2022



Prefacio

Hoy se habla con frecuencia sobre la Inteligencia Artificial (IA) responsable, pero para pasar de las palabras a la acción, se debe asegurar que las iniciativas de IA cumplan con una serie de criterios como la solidez ética, el cumplimiento regulatorio, el respaldo de unas bases de gobernanza corporativa y la verificación de un desempeño adecuado que toma en cuenta el sesgo, la equidad, la interpretabilidad, la explicabilidad, la robustez y seguridad.

A nivel mundial, la IA responsable está madurando de una "mejor práctica" a los principios y la orientación necesarios para impulsar los cambios requeridos y generar confianza.



En el año 2017, PwC a nivel global, inició el desarrollo y lanzamiento formal del conjunto de herramientas de IA responsable en 2019. El conjunto de marcos, herramientas y procesos personalizables se diseñó para ayudar a las organizaciones a aprovechar el poder de la IA de manera ética y responsable.

Acompañando al lanzamiento, se presentaron los resultados de la primera encuesta diseñada para comprender las prioridades clave, las preocupaciones y la madurez de las organizaciones que intentan implementar la IA de manera responsable.

Desde entonces, distintas industrias han desarrollado y mejorado su enfoque frente a la IA Responsable a nivel global. En esta oportunidad, realizamos un estudio en nuestra región, con el fin de conocer los avances y la visión a nivel local. Este informe refleja los resultados de un estudio desarrollado entre septiembre y noviembre de 2022 en Colombia, que busca entender las particularidades asociadas a la IA responsable en el país, y la forma en que las soluciones de inteligencia artificial están incorporando los principios de IA Responsable.

¿Por qué es relevante hablar de IA Responsable? El ritmo actual de la innovación tecnológica y los eventos geopolíticos globales de los últimos años han creado un escenario que impulsa a las empresas para adoptar la IA de forma acelerada. Hoy el **55%** de las organizaciones que participaron en el estudio usan la IA en sus negocios.

29%

se encuentran en una etapa de adopción avanzada de la IA.

59%

se encuentran en una etapa de uso experimental de la IA.

12%

no han implementado iniciativas de la IA, pero exploran la tecnología.

El estudio permitió ver que de las organizaciones que ya cuentan con iniciativas de IA, dicen estar listas para desplegar esta tecnología a gran escala (47%), a pesar de que en este grupo el 87% ha explorado sólo casos de uso limitados. Este hallazgo clave abre paso a preguntas como ¿cuáles características describen a las organizaciones que desarrollan iniciativas de IA?

+80%

han alineado sus casos de uso de IA con sus valores corporativos.

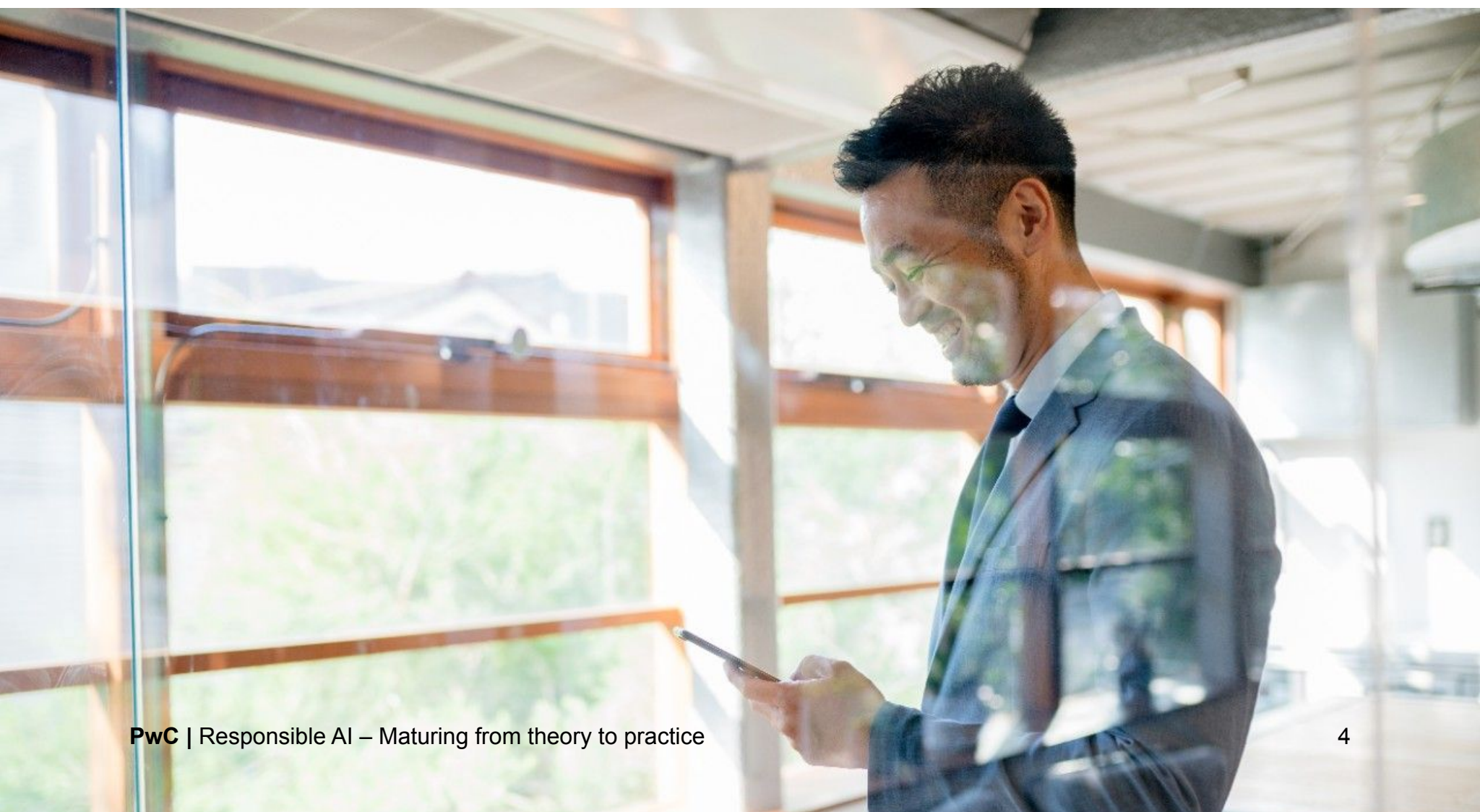
+87%

Manifiestan que la IA cada vez juega un rol más importante en sus operaciones.

62%

Han implementado alguna actividad o proceso relacionado con la IA Responsable.

Nuestra investigación confirmó también que las organizaciones con una estrategia de IA estructurada, pueden implementar iniciativas con un alto nivel de adopción de manera más confiable y generando beneficios para todo el negocio.



En los últimos dos años, nuestro enfoque sobre la implementación responsable de IA ha evolucionado, teniendo en cuenta nuestros estudios y experiencia con clientes, gobiernos, organizaciones sin ánimo de lucro y academia. De esta forma, nuestro enfoque actualizado involucra un conjunto de elementos y herramientas para ayudar a las empresas a abordar las dimensiones clave de la IA Responsable de forma integral:

Marco de IA Responsable de PwC

1 Estrategia

Datos y ética de la IA

¿Es tu desarrollo, uso y supervisión de los datos y las soluciones de IA, son éticas y morales?

Política y regulación

Ante un panorama regulatorio cambiante: ¿Cómo estás posicionando tu IA para enfrentar futuros requisitos? ¿Estás considerando diferencias localizadas?

2 Desempeño y seguridad

Sesgo y equidad

¿Tu IA es justa? ¿Cómo defines esa rectitud?

Interpretabilidad y explicabilidad

¿Puedes explicar la toma de decisiones y las predicciones individuales generadas por la IA?

Robustez

¿Es estable tu sistema de IA? ¿Cumple con los requerimientos de rendimiento y se comporta según lo esperado?

Privacidad

¿Cómo protegerás y gestionarás la privacidad? ¿Cómo responderás a los consumidores y sus expectativas?

Protección

¿Tu IA es segura para la sociedad? ¿Cuáles son tus impactos potenciales? ¿Puedes prevenir acciones no intencionales o dañinas?

Seguridad

¿Conoces los riesgos de seguridad y cómo mantener la integridad de algoritmos y datos subyacentes, reduciendo la posibilidad de ataques maliciosos?

3 Control

Gestión de riesgos

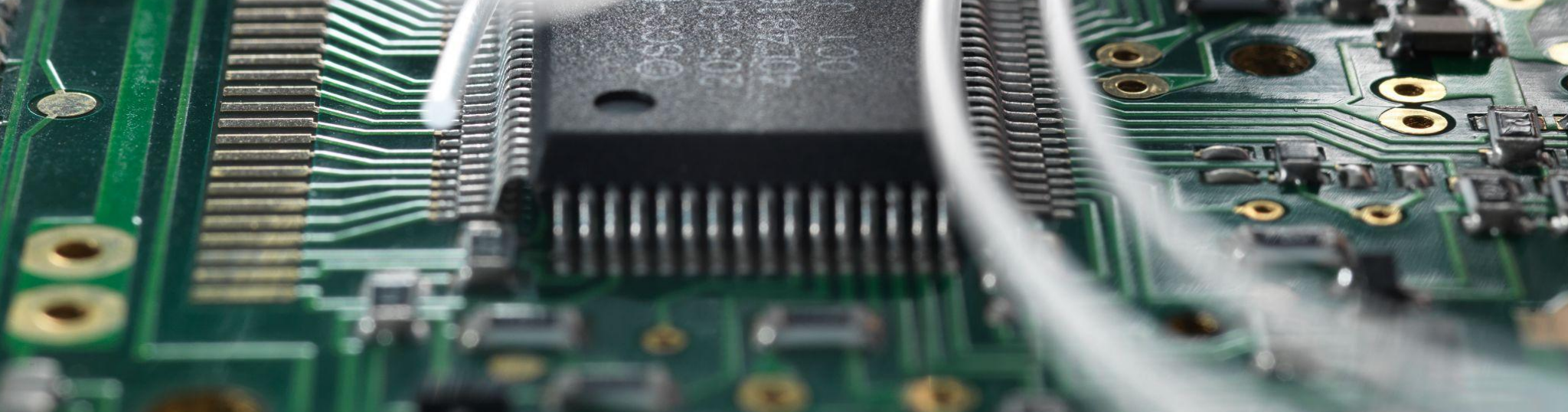
Tu detección de riesgos y prácticas de mitigación permiten identificar riesgos emergentes e incidentes en desarrollo y despliegue?

Gobernanza

¿Cuentas con un modelo de gobierno robusto que te permite supervisar funciones, responsabilidades y requisitos, y te proporciona trazabilidad y evaluación continua?

Cumplimiento

¿Estás anticipando futuros requerimientos, creando políticas y comunicando el cambio para alinearte con las regulaciones y estándares de la industria?



¿Qué factores impulsan la adopción de prácticas de IA Responsable?

Los resultados de nuestra encuesta muestran que el 82% de las organizaciones que han desarrollado o desplegado aplicaciones de Inteligencia Artificial en sus procesos de negocio, han logrado identificar riesgos relacionados con el uso de esta tecnología. Sin embargo, el enfoque y la forma de gestionar los riesgos varía significativamente.

Aquellas empresas con un mayor grado de madurez en el desarrollo de políticas y procesos de gestión de riesgos, alrededor de las soluciones de IA, son aquellas cuyas operaciones dependen cada vez más del correcto funcionamiento de estos algoritmos, por lo que una aproximación sistemática a la revisión de estos sistemas es crucial.

En contraste, las organizaciones que cuentan con casos de uso limitado de IA tienen un enfoque disperso e informal hacia la gestión de los riesgos relacionados con esta tecnología. Dentro de este grupo, cuando se trata de tomar decisiones, el 22% prefiere enfocarse en innovar con rapidez antes que seguir una aproximación rigurosa a la gestión de riesgos y el 78% busca algún tipo de balance entre la innovación y la gestión del riesgo.

A continuación podrás explorar las tendencias en torno a la ética, los riesgos y la gobernanza en el espacio de la IA Responsable y obtener una visión de cómo se desenvuelve el panorama regulatorio a nivel local. En cada sección, encontrarás las conclusiones principales de cada fase de madurez a lo largo de la curva de adopción de la Inteligencia Artificial.



Respondiendo a los retos en las dimensiones clave de la IA Responsable



Los riesgos de la IA son una prioridad para la organización

La taxonomía de los riesgos de la IA incluye tanto aquellos a nivel de aplicación, como los riesgos de rendimiento, control y seguridad; así como los riesgos a nivel de ecosistema, como los riesgos empresariales, sociales y económicos. Algunos de los más destacados y visibles son los que afectan el rendimiento, como las fallas en la precisión y la presencia de errores derivados de la mala calidad de los datos, el sesgo, el sobreajuste o los procedimientos de prueba inadecuados¹.



Categorías de riesgo de la IA



Los riesgos pueden derivarse del potencial de la IA para la automatización y la generación de ventajas económicas, así como de las deficiencias particulares de la arquitectura, modelo o datos utilizados. La vulnerabilidad de ciertos escenarios y la prioridad de los riesgos varían según la empresa, industria y casos de uso. Por ejemplo, los riesgos derivados de la poca fiabilidad y estabilidad en el tiempo son importantes en el sector de la salud, mientras que el sector público debe estar especialmente preocupado por los derechos humanos y lograr los estándares de cumplimiento más altos.

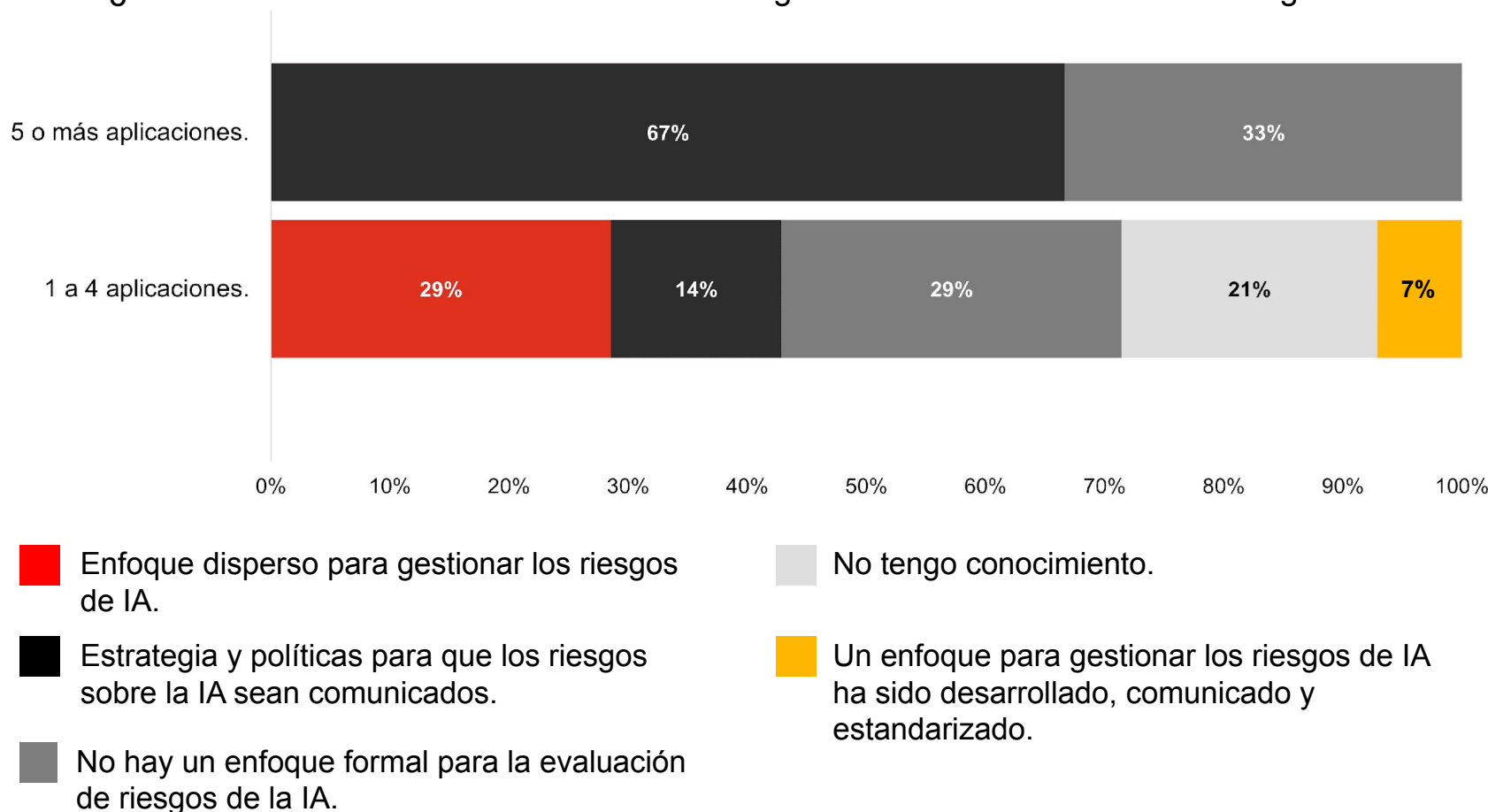
¹ <https://www.techuk.org/resource/with-great-power-comes-great-responsibility-the-importance-of-proactive-ai-risk-management.html>

En el proceso de gobernar adecuadamente las soluciones de IA, se encontró que las organizaciones son cada vez más conscientes de los riesgos alrededor de estas soluciones. Sin embargo, sólo el 12% cuenta con un enfoque desarrollado para gestionar estos riesgos y esto está vinculado con la cantidad de soluciones de IA y la dependencia de las operaciones de estos algoritmos. El 48% de las empresas tienen un enfoque informal o disperso.



¿Cómo tu organización identifica los riesgos alrededor de la IA?

¿Cómo son identificados actualmente los riesgos relacionados con la IA en tu organización?



Conclusiones

- Los riesgos específicos de la IA dependen de su contexto de aplicación, como el tipo de datos que utilizan, las decisiones que se toman y por quién, y las técnicas de IA adoptadas.
- Es fundamental contar con un enfoque empresarial y procedimientos de gestión de riesgos para identificar, evaluar, mitigar y monitorear los riesgos de IA a lo largo del tiempo.
- Es importante generar consciencia de los riesgos de la IA, cómo pueden ocurrir y cómo mitigarlos.
- Se debe prestar especial atención a los riesgos de sesgo e interpretabilidad.

2



La ética en la IA se encuentra en una fase inicial, pero su adopción está creciendo

La IA se ha vuelto esencial en múltiples industrias para impulsar la productividad, el análisis de datos y la toma de decisiones. Sin embargo, es importante validar que los beneficios finales superen los posibles impactos que pueden generar en la sociedad. Se ha comprobado el potencial disruptivo de la IA y también las posibles consecuencias negativas asociadas a su infrautilización, mal uso y abuso². Se han identificado casos de herramientas financieras y procesos de reclutamiento sesgados, preocupaciones en torno a la discriminación y aumento de la conciencia sobre los dilemas morales que rodean el despliegue de iniciativas de IA.

33%

de las compañías que han implementado iniciativas de IA Responsable han considerado factores éticos y regulatorios.

El panorama de principios éticos de IA que PwC ha investigado es extenso y diverso, pero hay puntos en común. Tomamos más de 100 conjuntos de principios éticos, que ascienden a más de 200 en total, para consolidarlos en nueve principios éticos básicos a considerar.

Principios epistémicos

Interpretabilidad (explicabilidad, transparencia, demostrabilidad)

Fiabilidad, robustez, seguridad

Principios generales de la IA ética

Responsabilidad

Agencia humana

IA Benéfica

Privacidad

Seguridad

Cumplimiento

Justicia

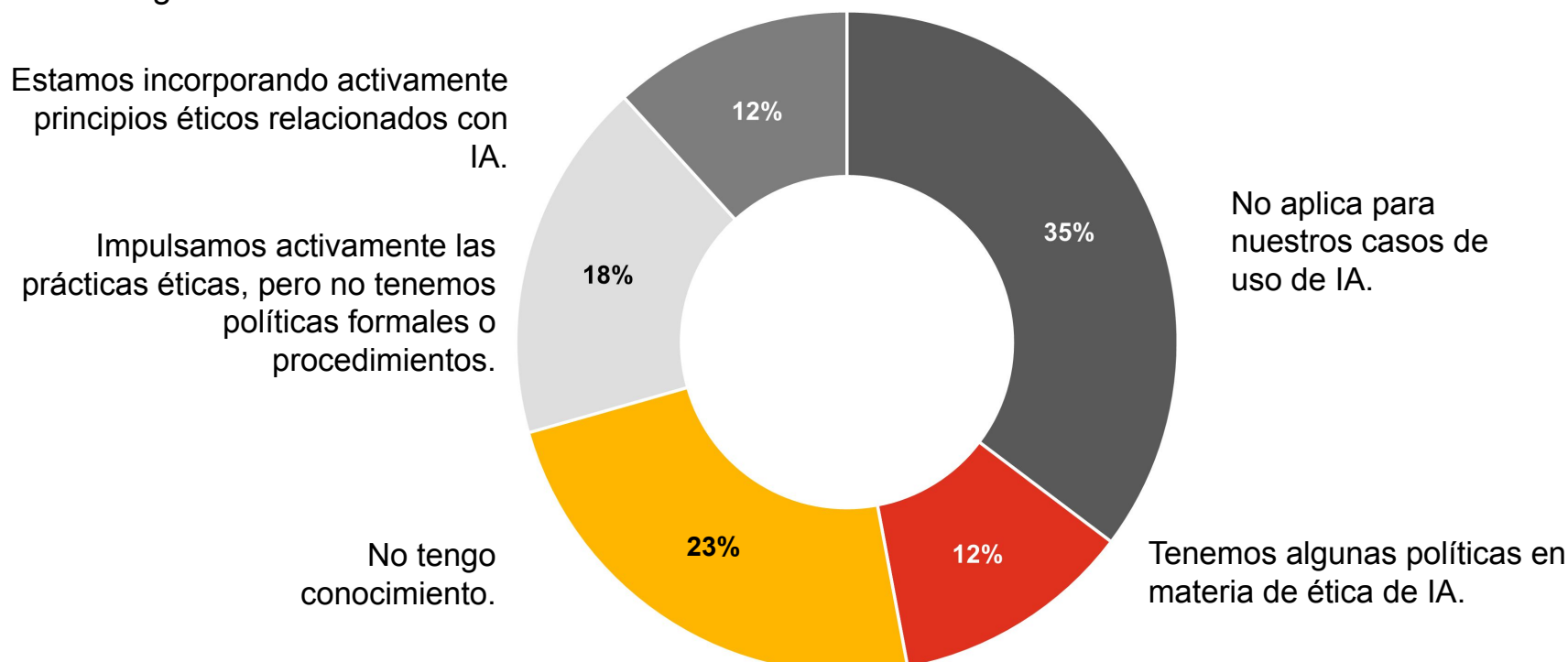
² <https://ico.org.uk/about-the-ico/news-and-events/ai-blog-human-bias-and-discrimination-in-ai-systems/>

Para que los principios éticos puedan ser accionables y alcanzar los objetivos definidos, deben ser contextualizados en guías específicas para el personal relacionado con las iniciativas de IA. Al contextualizar las consideraciones éticas, las organizaciones pueden identificar las implicaciones éticas de sus soluciones de IA y los principios que deben ser indispensables al diseñar y operacionalizar los modelos de IA, permitiendo la mitigación adecuada de los riesgos éticos.



Gestión de los asuntos éticos alrededor de la IA

Actualmente, ¿cómo se gestionan los asuntos éticos relacionados con la IA en tu organización?



Conclusiones

- Mientras que la ética en la IA se relaciona con la visión que rodea el uso, desarrollo y objetivos de los sistemas de IA, la IA Responsable es el dominio multidisciplinario necesario para traducir esta visión en una guía práctica.
- Los marcos éticos de la IA deben ser consistentes con los derechos humanos para soportar no sólo la responsabilidad moral y legal, sino también el desarrollo de la IA "centrada en el ser humano" para el "bien común".
- Es importante considerar un enfoque sistémico que examine una variedad de intervenciones éticas en la IA:
 - Definición de visión, políticas y códigos de conducta
 - Juntas éticas externas
 - Cultura alrededor de la ética
 - Educación y entrenamiento
 - Canales de reporte y asesoría
 - Integración con iniciativas de diseño y desarrollo de productos y servicios
 - Evaluaciones periódicas



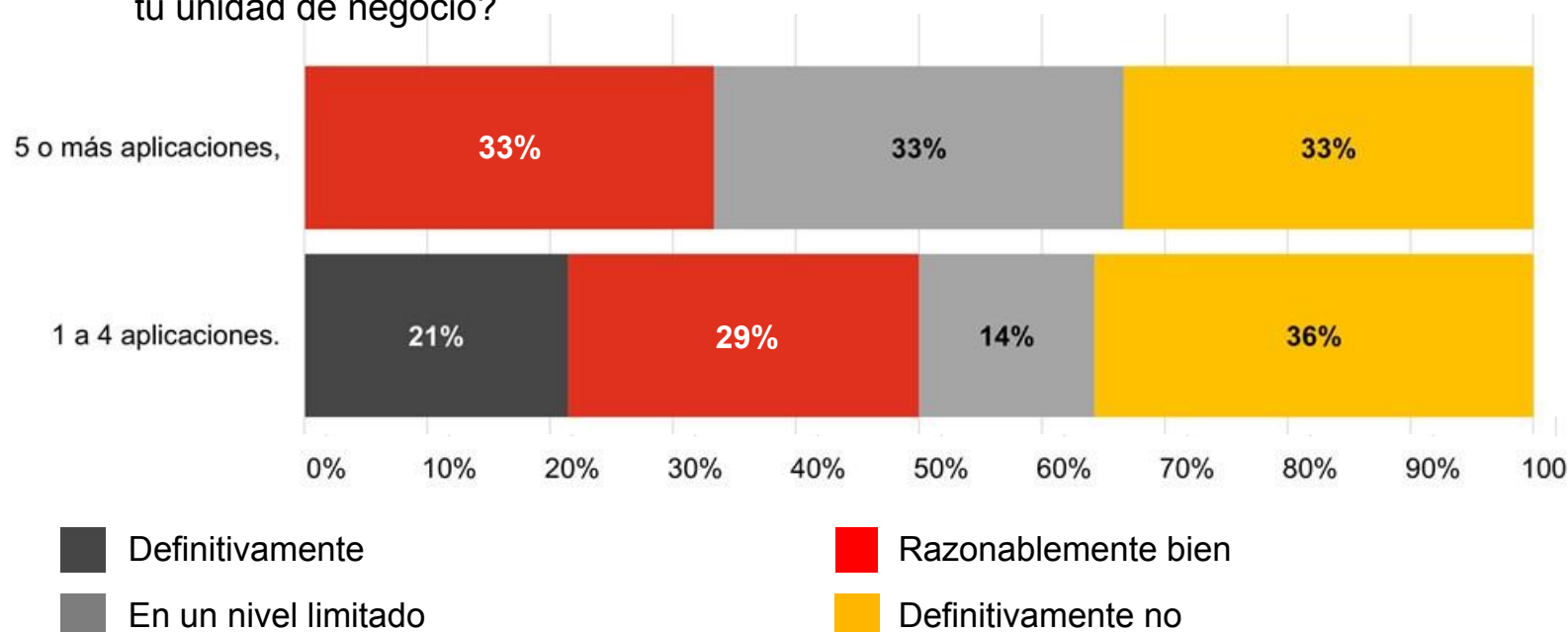
El gobierno de la IA organizacional está madurando

La base para la IA Responsable es un gobierno de principio a fin, que permita a la organización contestar preguntas críticas sobre los resultados y la toma de decisiones asociados a las iniciativas de IA. Los procesos de IA son iterativos y por esto el gobierno de la IA también debe serlo, considerando desde la estrategia y la planeación, hasta las capacidades e infraestructura interna, así como los ecosistemas de proveedores o aliados, y los controles de monitoreo y cumplimiento.



Enfoque en la explicabilidad e interpretabilidad

¿Serías capaz de explicar o justificar una decisión hecha por un algoritmo de IA en tu unidad de negocio?



Para garantizar la confianza en los sistemas de IA, el gobierno debe dar una visibilidad detallada de los modelos, explorar los datos que se emplearon para entrenar el modelo, exponer el razonamiento detrás de cada decisión y proveer explicaciones coherentes a las partes interesadas de una manera oportuna.

29%

de las compañías con soluciones de IA han realizado esfuerzos orientados a analizar la forma en que sus algoritmos toman decisiones.



Un gobierno holístico y alineado a la estrategia de la organización, debe partir de los usos deseados y las expectativas frente a los datos, la analítica y la IA. Adicionalmente, el gobierno debe ser proporcional, teniendo en cuenta el contexto de la propia aplicación y definiendo los requisitos, sin imponer tareas que ahoguen la innovación. De esta forma, es importante considerar el riesgo propio del sistema, la privacidad de los datos utilizados, las características del caso de uso y la necesidad de nuevos mecanismos de gobierno.

Las iniciativas de IA se desarrollan en modelos iterativos de desarrollo y despliegue, que normalmente consideran nueve pasos. Los datos deben obtenerse, transformarse e ingestarse de acuerdo a los requerimientos definidos. Los modelos son construidos, entrenados y probados iterativamente, hasta lograr una solución óptima. Esta solución es validada frente a las expectativas del usuario y los procesos existentes antes de ser desplegada finalmente. Por último, se monitorea continuamente para validar su desempeño.

El gobierno de IA debe considerar la validación de **cinco aspectos clave** dentro del ciclo de desarrollo de la iniciativa, verificando si debe continuar con el desarrollo de la misma teniendo en cuenta requisitos concretos:



Un mecanismo que puede utilizarse durante este proceso de validación, es la **Evaluación de Impacto Algorítmico (AIA)**³, con el fin de acompañar el desarrollo de la iniciativa y tomar decisiones frente al diseño y las limitaciones de un sistema, y además actuar como fuente de documentación para aquellos que se benefician o se pueden ver afectados por el sistema.

³ <https://ainowinstitute.org/aiareport2018.pdf>

Otras áreas que experimentan un crecimiento significativo son las herramientas de gobierno lanzadas específicamente para la comunidad de IA y ciencia de datos. Estas se pueden agrupar en las siguientes categorías:

Capacidades incorporadas para monitoreo de la nube o de las plataformas de despliegue.

Herramientas de evaluación bajo demanda orientadas a la evaluación de caja negra o caja blanca.

Automatización de la documentación y de flujos de trabajo para el desarrollo de iniciativas.

Estas capacidades serán útiles para apoyar un gobierno eficaz, pero no proporcionan un gobierno integral en sí mismas. El uso de este tipo de herramientas debe ser dictado por la organización buscando que haya coherencia en la evaluación, el seguimiento y los controles, y validando la alineación permanente con los mismos objetivos. Por ejemplo, diferentes equipos que usen diversas herramientas de evaluación del sesgo y que tengan múltiples definiciones de equidad, pueden desarrollar herramientas y sistemas enfocadas a cumplir el objetivo de equidad, pero en realidad pueden estar en conflicto entre sí.



Conclusiones

- Definir lineamientos y estándares para el gobierno que las unidades de negocios puedan aprovechar.
- Incorporar la estructura de las tres líneas de defensa en el desarrollo de IA y escalar usos sensibles a equipos multifuncionales para su revisión.
- Aplicar plantillas y criterios de documentación consistentes para mejorar la transparencia.
- Usar herramientas de gobierno como habilitadores para la toma de decisiones.



Un panorama regulatorio que cambia rápidamente

Las políticas públicas están jugando un papel cada vez más importante para abordar los desafíos de equilibrar los beneficios con los riesgos y aclarar cómo y dónde se debe usar la IA en ciertos contextos públicos y cómo debe regularse⁴. Los participantes de nuestro estudio clasificaron la aplicación de la IA desde el punto de vista de cumplimiento y legalidad, como una alta prioridad, después de la confiabilidad y la privacidad de los datos.

Estas políticas están impulsadas por un mayor interés para abordar los riesgos identificados, como la discriminación y la desigualdad. En los últimos años, han surgido importantes iniciativas de políticas públicas sobre la IA, que involucran partes interesadas de los sectores público y privado, academia, investigación y reguladores, entre otros. A nivel nacional, muchos países han emitido estrategias nacionales de inteligencia artificial y datos para impulsar la innovación, la investigación y el desarrollo, ofreciendo protección, formación y readiestramiento a las empresas y los consumidores.

El marco regulatorio sobre la IA en Colombia aún se encuentra en una etapa de desarrollo. El país participa activamente en grupos de trabajo alrededor de la normatividad para la IA y ha adoptado recomendaciones internacionales que aplican al sector público y privado. La misión de Expertos de IA en Colombia, que finalizó su trabajo en Julio de 2022, realizó un análisis detallado de la situación del país, con el fin de generar una hoja de ruta prospectiva, dejando dos grandes proyectos implementados⁴:

- Policy Lab: El laboratorio de políticas públicas en IA
- AprendeIA: Plataforma de empoderamiento

Adicionalmente, Colombia cuenta con distintos documentos CONPES, que establecen lineamientos para iniciar el camino de adopción de la IA:

- **CONPES 3920 de 2018.** Política Nacional de Explotación de Datos orientada a cuatro objetivos: Masificar la disponibilidad de datos, Generar seguridad jurídica, Disponer de capital humano y Generar cultura de datos.

⁴ <https://inteligenciaartificial.gov.co/mision/>

- **CONPES 3975 de 2019.** Política Nacional para la Transformación Digital e Inteligencia Artificial, orientada a 4 objetivos: Disminuir las barreras para la incorporación de tecnologías digitales; Crear condiciones para la innovación digital; Fortalecer las competencias del capital humano y Desarrollar condiciones habilitantes que permitan la preparación frente a la IA.
- **CONPES 4023 de 2021.** Política para la Reactivación, la Repotenciación y el Crecimiento Sostenible e Incluyente: Nuevo Compromiso por el Futuro de Colombia, que establece líneas de acción para apoyar la Transformación Digital: Acelerar, complementar y fortalecer los habilitadores digitales.

Las siguientes son las recomendaciones para el desarrollo y fortalecimiento de la IA en Colombia en el marco de la misión de expertos en IA⁵:

1. Contar con un enfoque en inclusión y empoderamiento.
2. Desarrollar programas de talento en IA, reconociendo la diversidad de habilidades del país.
3. Observación activa para la generación de iniciativas en talento y futuro del trabajo.
4. Promover una visión de futuro de IA y mejorar la generación de conocimiento.
5. Promover el uso de la tecnología con una visión que no sea ajena a la sociedad y al contexto propio del país.
6. Identificar aplicaciones específicas de IA en Colombia para promover el desarrollo de habilidades.
7. Priorizar el análisis e implementación de recomendaciones de sostenibilidad ambiental e IA.
8. Continuar con la implementación del marco ético de IA en Colombia.
9. Integrar a Colombia de manera sostenible en los flujos globales de conocimiento.



Conclusiones

- La política y la regulación pueden ser aceleradores de la IA, aumentando la adopción y generando confianza, o en algunos casos inhibidores restringiendo la innovación.
- Las empresas están asumiendo un papel cada vez más importante para ayudar a enmarcar las políticas relacionadas con la IA en colaboración con los reguladores.
- La elaboración e implementación de políticas públicas constituyen un ganar-ganar, tanto para el gobierno, como para las empresas de distintos sectores.

⁵ <https://inteligenciaartificial.gov.co/static/img/Recomendaciones%20Mision%20de%20Expertos.pdf>



A medida que aumentan las expectativas de confianza y transparencia de consumidores y usuarios, los marcos de ética de datos son necesarios para incorporar valores en el ciclo de vida de los datos. Estos marcos están sustentados en los procesos actuales de cumplimiento de protección y privacidad de datos que han comenzado a madurar en distintas organizaciones y que han convertido a la privacidad de los datos en uno de los principios éticos más importantes de nuestros encuestados.

La comunidad está avanzando en distintos enfoques, incluyendo las auditorías de sesgo, certificaciones, acreditaciones y evaluaciones de impacto con el fin de suplir la ausencia de estándares. Adicionalmente, un ecosistema internacional es importante para facilitar la consistencia e interoperabilidad de enfoques que permita una perspectiva global sobre la gobernabilidad de la IA.

La evaluación de la calidad de los resultados de los sistemas de IA surge como una de las formas más accesibles de gobernar la IA Responsablemente. El aseguramiento de la IA, es descrito como “los mecanismos de gobierno para que terceros desarrollen confianza en el cumplimiento y gestión de riesgos de un sistema u organización.”⁶

Hay un papel cada vez mayor para las funciones de segunda línea (privacidad, cumplimiento y gobierno de datos), para unirse en pro de una mejor IA Responsable. También se reconoce que debería haber un propietario designado para supervisar la implementación del gobierno de IA. Algunas organizaciones lo eligen del equipo de Privacidad, dado el aumento de requisitos respecto a la gestión y uso de datos.

⁶ <https://cdei.blog.gov.uk/2021/04/15/the-need-for-effective-ai-assurance/>

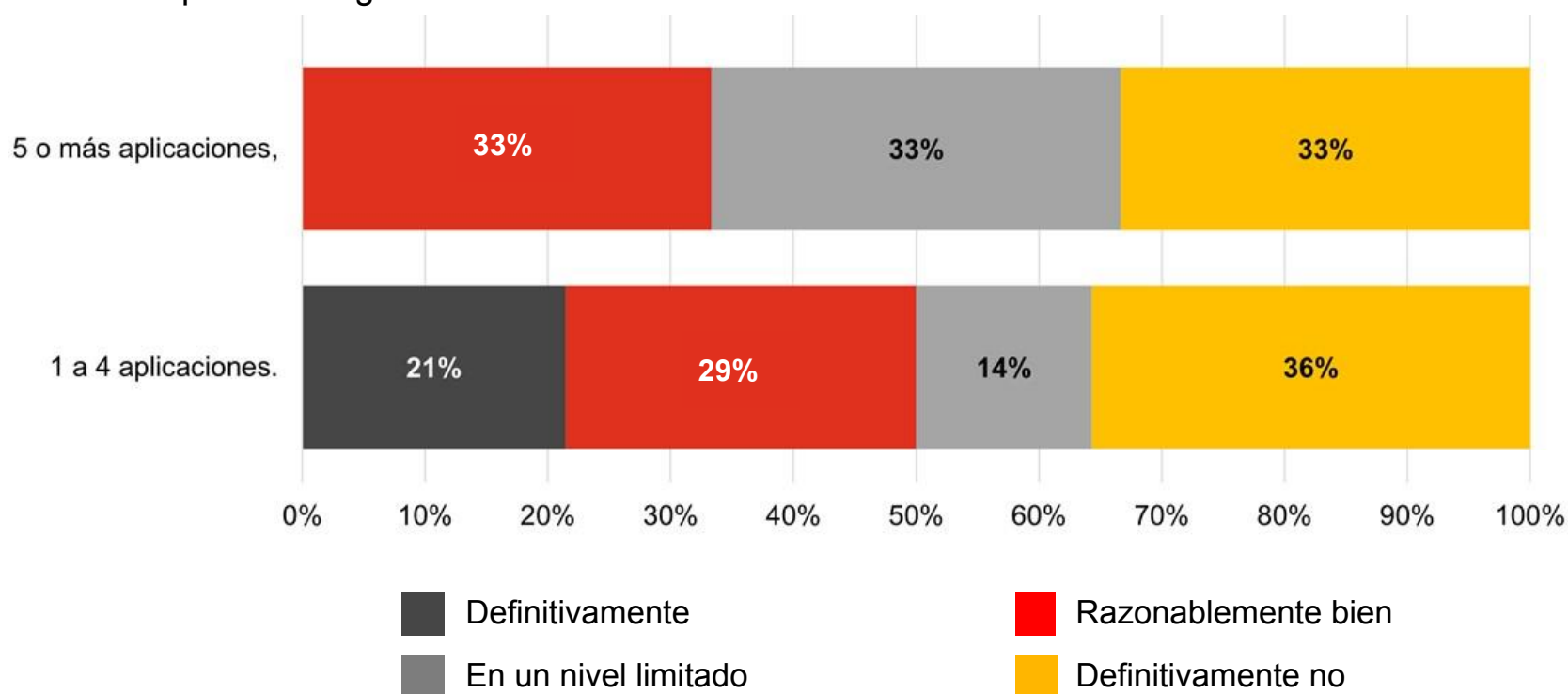
Para ser efectivos y confiables, los sistemas de IA necesitan ser resilientes y seguros. En términos de resiliencia, es probable que los sistemas de IA de nueva generación sean incrementalmente “conscientes de sí mismos”, contando con la habilidad de detectar y corregir fallas, y decisiones poco éticas o imprecisas. En términos de seguridad, los potenciales resultados catastróficos de que los sistemas de IA se vean comprometidos, hace imperativo que se construya seguridad alrededor del proceso completo de desarrollo de IA, asegurando que se cubran todos los sistemas de IA, datos y comunicaciones.

Por encima de todo, los sistemas de IA deben ser seguros para las vidas de las personas a las que afectan, bien sea porque son usuarios de IA o son los sujetos de las decisiones basadas en IA. Este aspecto es completamente crucial en áreas como el cuidado de la salud, los vehículos autónomos y las aplicaciones asociadas a trabajadores o producción.



Enfoque en la seguridad de las soluciones de IA

Actualmente, ¿qué tan seguro está de la capacidad de su organización para detectar y luego apagar un sistema de IA que funciona mal de manera oportuna, es decir, antes de que se causen problemas graves?



El marco de gobierno de PwC cubre el ciclo de vida de la IA



Kit de herramientas de PwC para la IA Responsable



El kit de herramientas de PwC para lograr la IA Responsable consiste en un conjunto flexible y escalable de capacidades, que van desde marcos de referencia y liderazgo de prácticas, evaluaciones y tecnología, hasta personas. El kit de herramientas para IA responsable se encuentra diseñado para habilitar y apoyar la evaluación y el desarrollo de la IA a lo largo de una organización, teniendo en cuenta las necesidades únicas del negocio y el nivel de madurez de la IA.

El kit de herramientas habilita a la organización para construir aplicaciones de IA de alta calidad, transparentes, explicables y éticas, que generen e inspiren confianza dentro de los empleados, clientes, aliados de negocio y demás partes interesadas.

El kit de herramientas permite a las organizaciones construir aplicaciones de IA de alta calidad, transparentes, explicables y éticas, que generen e inspiren confianza.

Marcos de referencia y prácticas líderes

Los marcos de referencia, las prácticas líderes y las ayudas del kit de herramientas, ayudan a las organizaciones a definir los requerimientos para una gobernanza responsable de IA.

Por ejemplo, el kit de herramientas incluye un marco de referencia ético para IA que ayuda a las organizaciones a contextualizar y aplicar principios éticos en la práctica. El marco difiere de otros acercamientos comparables porque provee una metodología personalizada y robusta para la toma de decisiones técnicas y la identificación, contextualización y mitigación de los riesgos éticos.

Assessments

A menudo se encuentra una desconexión entre las expectativas de negocio y el estado actual de rendimiento. El diagnóstico del kit de herramientas se encuentra diseñado para ayudar a las diferentes partes interesadas dentro del negocio a hacer comparaciones, identificar brechas y fortalecer los procesos generales.

Tecnología

Es importante reconocer que los modelos de *machine learning* recaen en grandes cantidades de datos. En la mayoría de los casos, los datos necesitan ser etiquetados, tarea considerable que consume una gran cantidad de tiempo. Si los datos se encuentran sesgados, el modelo estará sesgado. Los datos deben ser usados en un contexto apropiado y las técnicas aplicables deben ser utilizadas para habilitar un balance entre precisión, explicabilidad, justicia y seguridad.

El kit de herramientas es habilitado por la tecnología, proporcionando un conjunto de activos que están seleccionados para acelerar la evaluación de datos, modelos y su balance, teniendo en cuenta la relevancia, los riesgos asociados y la madurez en IA de la organización.

Los aceleradores del kit de herramientas incluyen la habilidad de evaluar rápidamente si los resultados de algún modelo particular recaen en diferentes definiciones de sesgo. Los usuarios son capaces de evaluar el balance entre desempeño y costo para realizar mejoras incrementales al sistema.

Personas

Dentro de cualquier organización, se encuentran diferentes partes interesadas en el uso de IA, tales como, los patrocinadores de negocio, dueños de los procesos, científicos de datos y consumidores finales. El kit de herramientas provee el nivel recomendado de interacción para cada una de estas partes interesadas para generar confianza.



Contactos PwC Colombia

Mauricio Arias Fernandez

Technology Consulting Partner

mauricio.arias@pwc.com

Luz Helena Ramírez

Digital Transformation Manager

luz.ramirez@pwc.com

Juan Sebastián Anzola

Emerging Technologies

juan.anzola@pwc.com

Para aprender más, toma gratuitamente nuestro diagnóstico de IA Responsable.



Visita nuestro website

[Clic aquí](#)



En PwC, nuestro propósito es generar confianza en la sociedad y resolver problemas importantes. Somos una red de Firmas en 155 países con más de 327,000 personas que están comprometidas a brindar calidad en servicios de Auditoría, Impuestos y Consultoría. Cuéntanos lo que te importa y encuentra más información visitando nuestra web: www.pwc.com.

© 2022 PricewaterhouseCoopers. PwC se refiere a las Firmas colombianas que hacen parte de la red global de PricewaterhouseCoopers International Limited, cada una de las cuales es una entidad legal separada e independiente. Todos los derechos reservados.