



29ª Encuesta Global de CEO de PwC | Capítulo Chile

Liderando la transformación en la era de la IA

Enero 2026



Contenido

1. Fuerzas en juego

- 1.1. Perspectiva económica global
- 1.2. Crecimiento: ¿Dónde invertir?
- 1.3. Perspectiva económica local
- 1.4. Crecimiento de los ingresos
- 1.5. Amenazas a la vista
- 1.6. Navegar la disrupción
- 1.7. Estrategia frente al cambio climático
- 1.8. Preguntas clave para los CEO en Chile

2. Mapa de la IA

- 2.1. Madurez de las aplicaciones de IA
- 2.2. Uso de la IA
- 2.3. Influencia de la IA en los empleos
- 2.4. Efecto en ingresos y costos

3. Futuro del negocio

- 3.1. Panorama de fusiones y adquisiciones
- 3.2. Expansión del negocio
- 3.3. Reinventar el modelo operativo
- 3.4. Capacidad de innovación
- 3.5. Limitar las brechas de confianza

4. Metodología

5. Contacto

Introducción

La 29ª versión de este estudio revela cómo los líderes empresariales enfrentan un entorno marcado por nuevas tendencias y, en particular, cómo definirán la estrategia corporativa en los próximos años tanto en el mundo como a nivel local.

El mundo empresarial atraviesa una etapa de transformación acelerada. Factores como la disrupción tecnológica, la transición hacia modelos sostenibles, la volatilidad económica y la presión por innovar están redefiniendo la forma en que las empresas compiten y crean valor.

En este contexto, los líderes empresariales enfrentan un desafío doble: mantener la estabilidad en medio de la incertidumbre e impulsar cambios que aseguren la viabilidad de sus negocios. La velocidad del cambio no da tregua, y las decisiones estratégicas que se tomen hoy marcarán la diferencia entre liderar la próxima ola de crecimiento o quedar rezagados.

El capítulo Chile de la 29ª Encuesta Global de CEO, que contó con la participación de 44 CEO locales y un total de 4.454 en 95 países, ofrece una radiografía de cómo los ejecutivos proyectan el 2026 en áreas prioritarias para los negocios. Los resultados revelan señales mixtas: por un lado, persiste la exposición a riesgos cibernéticos, la volatilidad

macroeconómica y la disrupción tecnológica; por otro, se observa un optimismo moderado en las perspectivas de crecimiento y una clara intención de capitalizar oportunidades en áreas como Inteligencia Artificial (IA), innovación y expansión hacia nuevos mercados. Este estudio también pone sobre la mesa temas que trascienden lo financiero: la necesidad de fortalecer la transparencia, la gobernanza y la capacidad de adaptación frente a expectativas sociales y regulatorias cada vez más exigentes.

De este modo, el estudio invita a reflexionar estratégicamente sobre: ¿cómo equilibrar eficiencia y resiliencia?, ¿cómo transformar la IA en ventaja competitiva?, ¿cómo responder a las demandas de sostenibilidad sin comprometer la rentabilidad? Las respuestas no son simples, pero sí urgentes.

Esperamos que este análisis sea una herramienta para anticipar riesgos, identificar oportunidades y fortalecer la toma de decisiones en un mundo donde la única constante es el cambio.



PwC

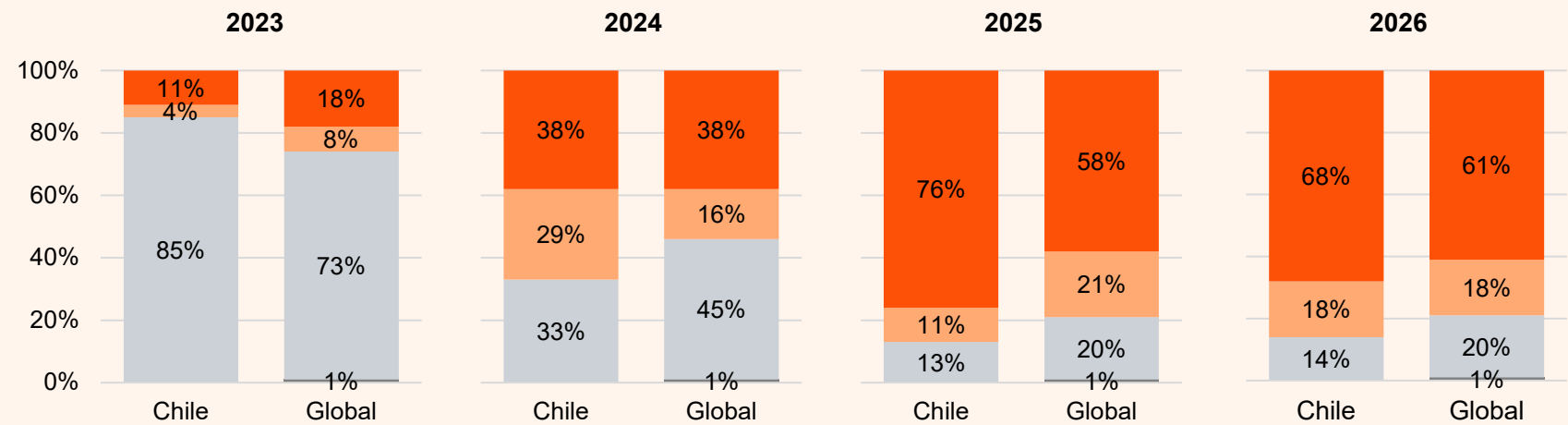
1.1. Perspectiva económica global

Las expectativas sobre el crecimiento económico global muestran un cambio significativo entre 2023 y 2026, tanto en Chile como en el resto del mundo. En 2023, el sentimiento era marcadamente pesimista a raíz de distintos factores como la inflación elevada, políticas monetarias restrictivas y diversas tensiones geopolíticas.

En 2025 se evidenció un cambio muy marcado en las expectativas globales y locales respecto de los años previos. Consultados por la situación económica global para el 2026, un 61% de los CEO a nivel mundial manifiesta su confianza en que el escenario mejorará.

P. ¿Cómo crees que será el crecimiento económico (PIB) durante los próximos 12 meses a nivel global?

Mejorará Se mantendrá Declinará No lo sé



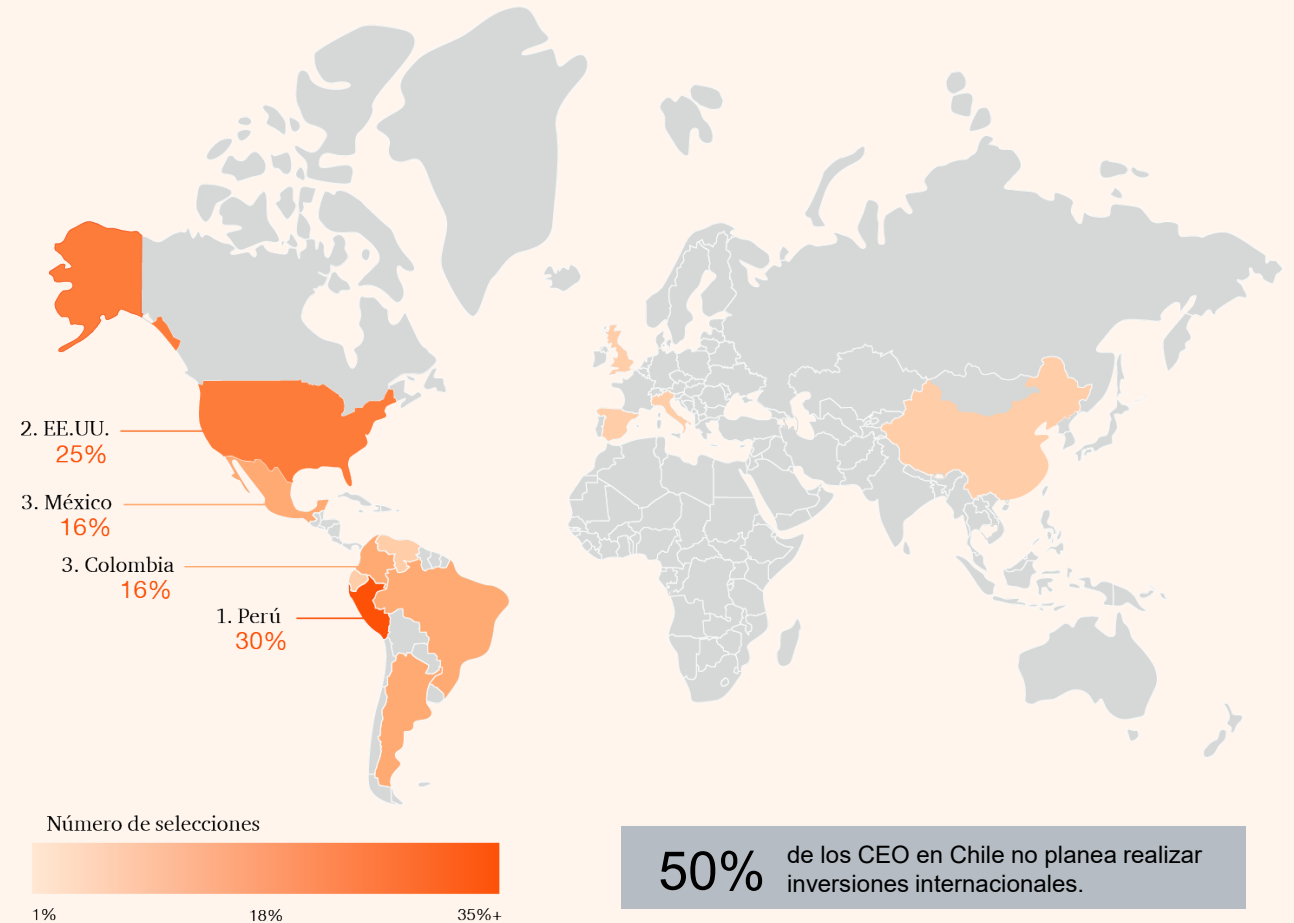
Base: Todos los encuestados (2023=46 Chile, 4.409 global; 2024=48 Chile, 4.702 global; 2025=45 Chile, 4.701 global; 2026=44 Chile, 4.454 global)
Fuente: 29ª Encuesta Global Anual de CEO

1.2. Crecimiento: ¿Dónde invertir?

En línea con mejores perspectivas de crecimiento económico global, la mayoría de los CEO en Chile identifican los países en que invertirían con más fuerza en 2026. El primer lugar lo ocupa Perú con un 30% de las preferencias, superando a Estados Unidos con un 25% y Colombia y México con un 16%.

A nivel global, los CEO priorizan Estados Unidos (18%), Alemania (7%) e India (7%) como principales países para invertir.

P. ¿Qué tres países, excluyendo Chile, recibirán la mayor proporción de las inversiones generales de tu empresa en los próximos 12 meses?



50% de los CEO en Chile no planea realizar inversiones internacionales.

Base: Todos los encuestados= 44 Chile, 4.454 global.
Fuente: 29ª Encuesta Global Anual de CEO

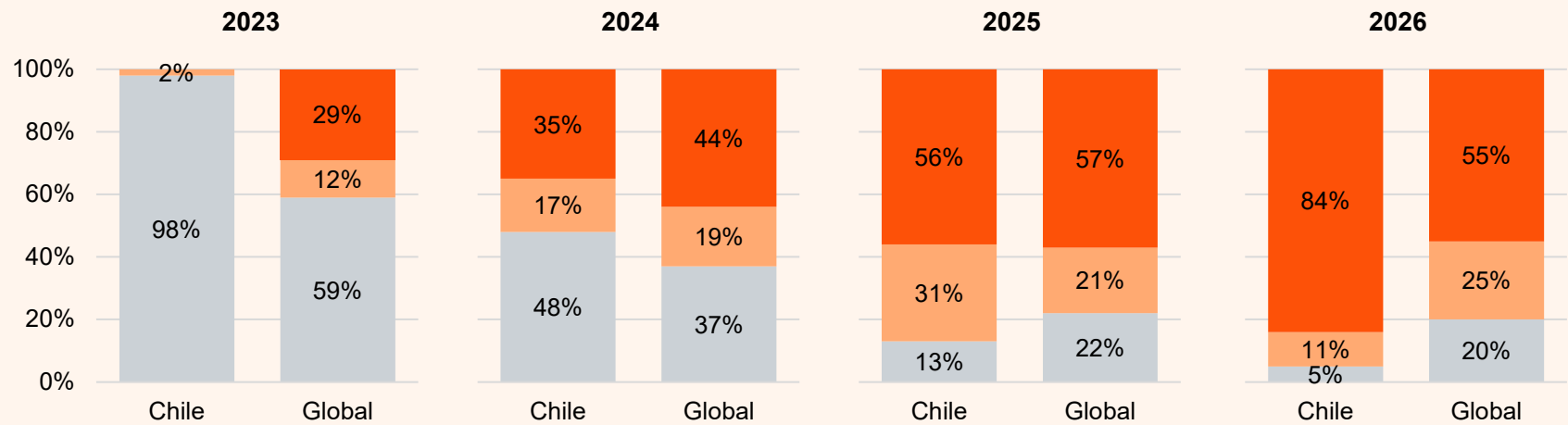
1.3. Perspectiva económica local

Al profundizar en el futuro de la economía de cada país, los CEO en Chile muestran un entusiasmo mayor. En 2023, el panorama en Chile era extremadamente negativo, ya que el 98% de los encuestados esperaba una caída en la economía local y el promedio global también mostraba pesimismo, aunque menos severo (59% anticipaba declive y 29% crecimiento).

Para los CEO en Chile, en un plazo de tres años, las expectativas han mejorado considerablemente. En el escenario previo a la primera vuelta presidencial, el 84% respondió que el crecimiento económico mejorará durante 2026, frente al 55% de los altos ejecutivos a nivel mundial.

P. ¿Cómo crees que será el crecimiento económico (PIB) durante los próximos 12 meses en tu país?

Mejorará Se mantendrá Declinará



84%
de los CEO en Chile cree que el crecimiento económico mejorará en 2026.

Base: Todos los encuestados (2023=46 Chile, 4.409 global; 2024=48 Chile, 4.702 global; 2025=45 Chile, 4.701 global; 2026=44 Chile, 4.454 global)
Fuente: 29ª Encuesta Global Anual de CEO

1.4. Crecimiento de los ingresos

A nivel interno para 2026, los CEO locales manifiestan un incremento relevante en la confianza de que los ingresos de sus empresas aumentarán en los próximos 12 meses y también advierten un crecimiento en una proyección a tres años.

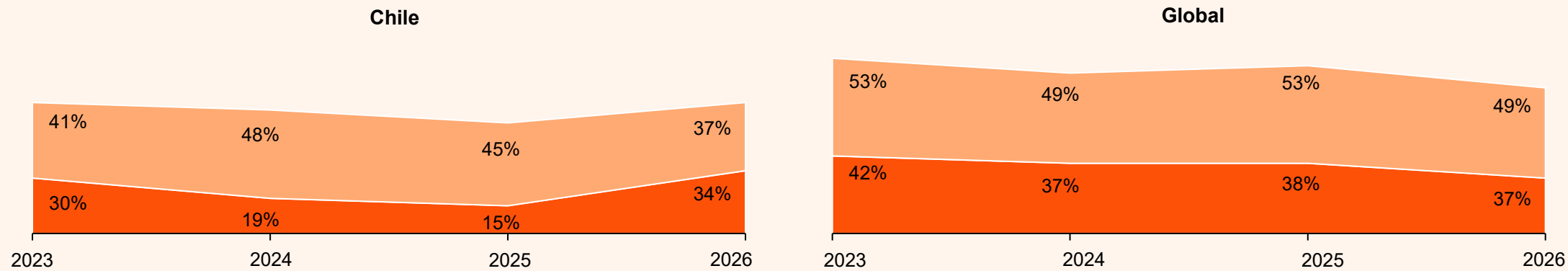
En concreto, para los próximos 12 meses, un 34% de los ejecutivos en Chile dicen estar extremadamente o muy seguros de que los ingresos crecerán, superando en cuatro puntos porcentuales lo registrado hace tres años. En tanto, en un plazo de 36 meses, se observa una leve alza de un 37%.

Por otro lado, el cuadro global refleja valores similares frente a la confianza en los siguientes 12 meses, mientras que la proyección a tres años aumenta a un 49%, en escenarios marcados por PIB moderados en las potencias económicas mundiales y la persistencia de riesgos geopolíticos que pueden frenar decisiones de gasto e inversión inmediatas.

P. ¿Qué tan confiado estás sobre las perspectivas de crecimiento de ingresos de tu empresa durante los próximos 12 meses/3 años?

Solo muestran respuestas de 'Extremadamente seguro' y 'Muy seguro'.

■ Próximos 12 meses ■ Próximos 3 años



Base: Todos los encuestados (2023=46 Chile, 4.409 global; 2024=48 Chile, 4.702 global; 2025=45 Chile, 4.701 global; 2026=44 Chile, 4.454 global)
Fuente: 29ª Encuesta Global Anual de CEO

1.5. Amenazas a la vista

En un contexto tecnológico y digital altamente expuesto, los ciberriesgos se posicionan como la principal amenaza para las empresas en los próximos 12 meses, tanto en Chile (41%) como a nivel global (31%), subiendo dos posiciones respecto a 2025.

Este incremento responde a la aceleración tecnológica y la sofisticación de ataques, en un entorno empresarial que requiere con urgencia la implementación de políticas de ciberseguridad cada vez más robustas, acompañado de regulaciones *ad hoc* y profesionales especializados.

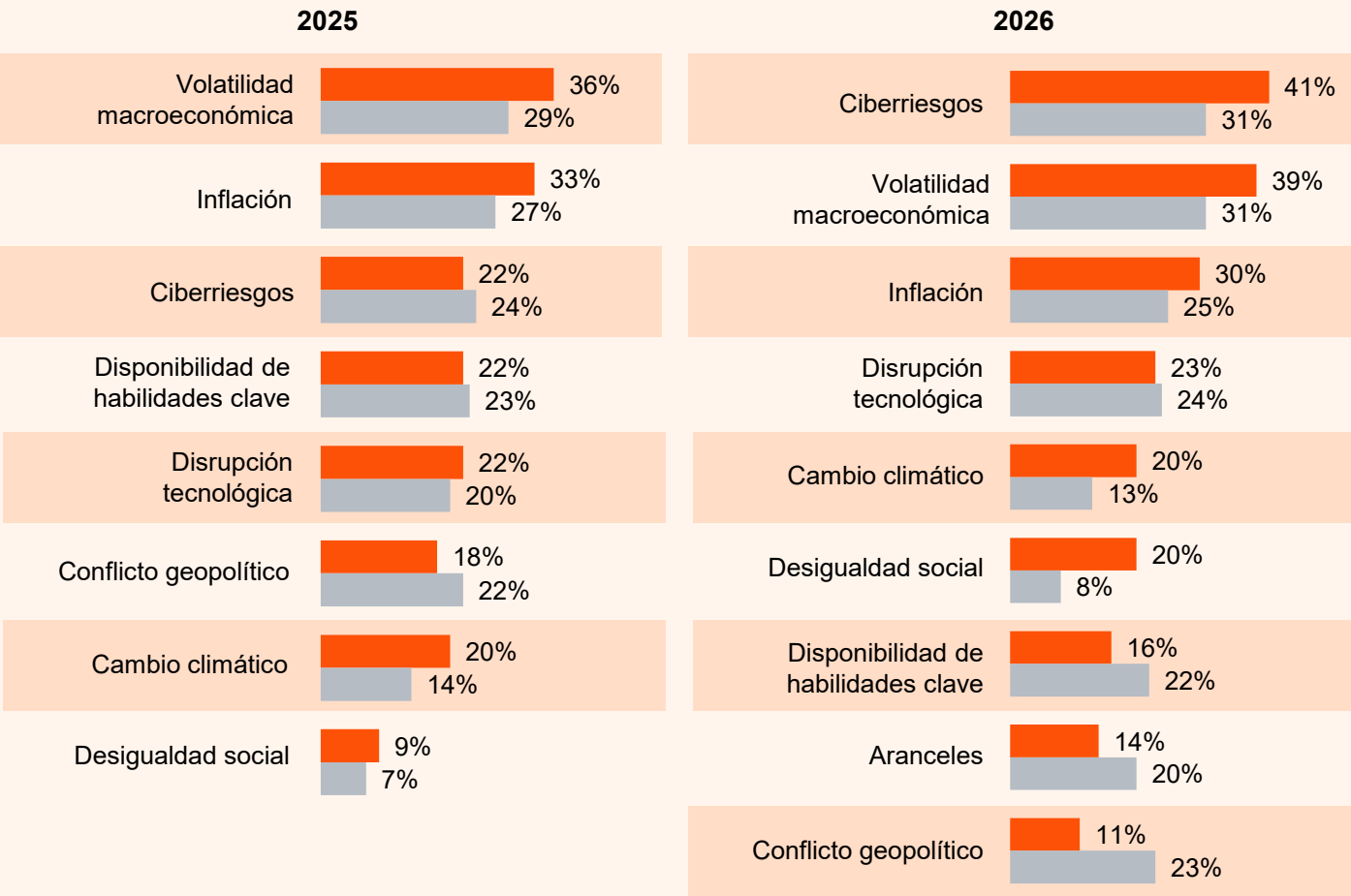
Por otro lado, la volatilidad macroeconómica (39% Chile y 31% global) y la inflación (30% Chile y 25% global), aunque retroceden en el ranking, siguen siendo riesgos significativos. Si bien, se espera cierta estabilización monetaria en las principales economías, persisten factores que generan incertidumbre: cambios regulatorios, presiones fiscales, desaceleración global y fluctuaciones en precios de *commodities*.

A esto se suma la preocupación por los aranceles (14% Chile y 20% global), que este año ingresan al listado como una nueva amenaza relevante, reflejando el impacto que pueden tener en costos, márgenes y cadenas de suministro en un contexto de tensiones geopolíticas y volatilidad cambiaria.

P. Exposición a amenazas en los próximos 12 meses

Mostrando solo respuestas de 'Extremadamente expuesto' y 'Muy expuesto'.

Chile Global



Base: Todos los encuestados (2025=45 Chile, 4.701 global; 2026=44 Chile, 4.454 global)
Fuente: 29ª Encuesta Global Anual de CEO

1.6. Navegar la disrupción

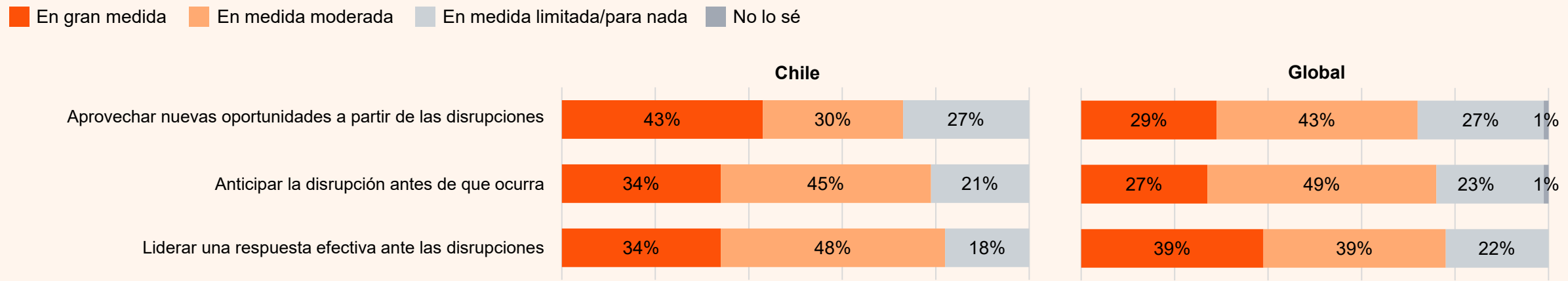
Para hacer frente a las principales amenazas descritas en la página anterior y disrupciones (toda interrupción que pueda alterar un proceso establecido), las empresas tienen la obligación de preparar a sus equipos y principales liderazgos. En concreto, el 43% de los ejecutivos locales se declara extremadamente o muy preparado para aprovechar nuevas oportunidades derivadas de la disrupción, superando ampliamente el promedio global (29%).

Esta diferencia indica una mentalidad orientada a capitalizar el cambio como ventaja competitiva, ya sea mediante innovación, expansión de mercados o alianzas estratégicas. Sin embargo, este enfoque convive con capacidades menos robustas en liderar una respuesta efectiva y anticipar la disrupción.

Aunque Chile supera al promedio global en cuanto a anticipar la disrupción antes de que ocurra (34% vs 27%), la mayoría se ubica en niveles moderados, lo que sugiere que los mecanismos predictivos y de alerta temprana aún no están plenamente consolidados. En liderar una respuesta efectiva ante las disrupciones, la brecha frente al promedio global (34% vs 39%) indica que, frente a *shocks* como volatilidad macroeconómica, inflación o aranceles emergentes, la ejecución podría ser más lenta y fragmentada.

Esto plantea un riesgo claro: sin una base sólida para anticipar y reaccionar, la estrategia ofensiva puede transformarse en sobreconfianza, dejando a las empresas expuestas a impactos que erosionan márgenes antes de que las oportunidades puedan materializarse.

P. ¿En qué medida los altos ejecutivos y directivos han preparado a tu empresa para tomar las siguientes acciones mientras navega por grandes disrupciones?



Base: Todos los encuestados= 44 Chile, 4.454 global.
Fuente: 29ª Encuesta Global Anual de CEO

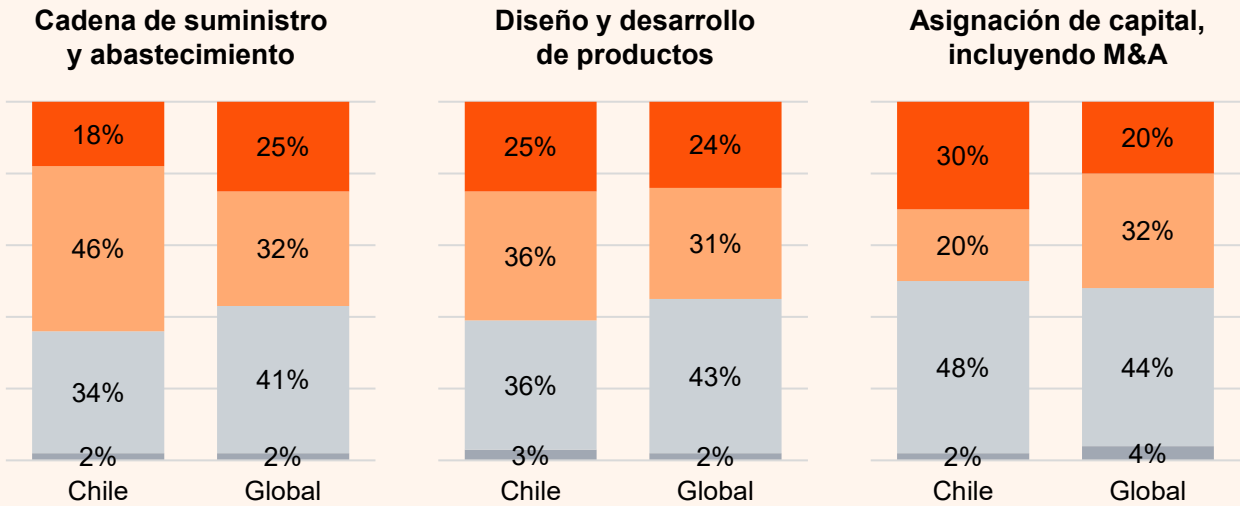
1.7. Estrategia frente al cambio climático

El cambio climático es una amenaza constante que requiere la proactividad de distintos actores en lo inmediato, acompañado de una gestión en el corto, mediano y largo plazo.

Las respuestas tanto a nivel local como global muestran una tendencia mayoritaria en “medida moderada” o “medida limitada/para nada”, dando cuenta que tanto en las cadenas de suministro y abastecimiento, en diseño y desarrollo de productos, y en asignación de capital, incluyendo M&A, los procesos asociados a la gestión del cambio climático no están en primer orden de prioridad.

P. ¿En qué medida tu empresa cuenta con procesos definidos que consideren las oportunidades y riesgos asociados al cambio climático en las siguientes áreas?

En gran medida En medida moderada En medida limitada/para nada No lo sé



Base: Todos los encuestados= 44 Chile, 4.454 global.
Fuente: 29ª Encuesta Global Anual de CEO

1.8. Preguntas clave para los CEO en Chile

P. ¿Cuál es la pregunta que más te preocupa últimamente? (selecciona hasta 3)

Solo muestran respuestas de 'Extremadamente' seguro y 'Muy seguro'



Base: Todos los encuestados= 44 Chile, 4.454 global.

Fuente: 29ª Encuesta Global Anual de CEO

Mapa de la IA



2

2.1. Madurez de las aplicaciones de IA

La Inteligencia Artificial (IA) es hoy un valioso activo en el mundo empresarial, tal como lo refleja la Encuesta Global de Esperanzas y Temores de la Fuerza Laboral 2025 de PwC, en que un 92% de los encuestados afirmó que la IA podría aumentar su productividad. Pese a este dato, en las respuestas de los CEO locales y globales se observan importantes brechas respecto a la frecuencia de uso o utilidad por parte de los equipos, tal como se puede observar en las cinco áreas de negocio evaluadas en esta pregunta.

Las áreas con mayor avance son las de generación de demanda y productos, servicios y experiencias, donde cerca de la mitad de las empresas declara un uso

moderado, lo que indica que la IA se está utilizando principalmente para mejorar la interacción con clientes y optimizar ofertas, aunque sin alcanzar un despliegue masivo.

En servicios de soporte, Chile destaca por un uso moderado superior al global (55% vs 32%), lo que podría reflejar un interés en automatizar procesos internos, aunque la opción “en gran medida” sigue siendo baja (11% y 20%, respectivamente).

P. ¿Hasta qué punto se ha aplicado la IA en las siguientes áreas de tu negocio?

■ En gran medida ■ En medida moderada ■ En medida limitada/para nada ■ No lo sé



Base: Todos los encuestados= 44 Chile, 4.454 global.
Fuente: 29ª Encuesta Global Anual de CEO

2.2. Uso de la IA

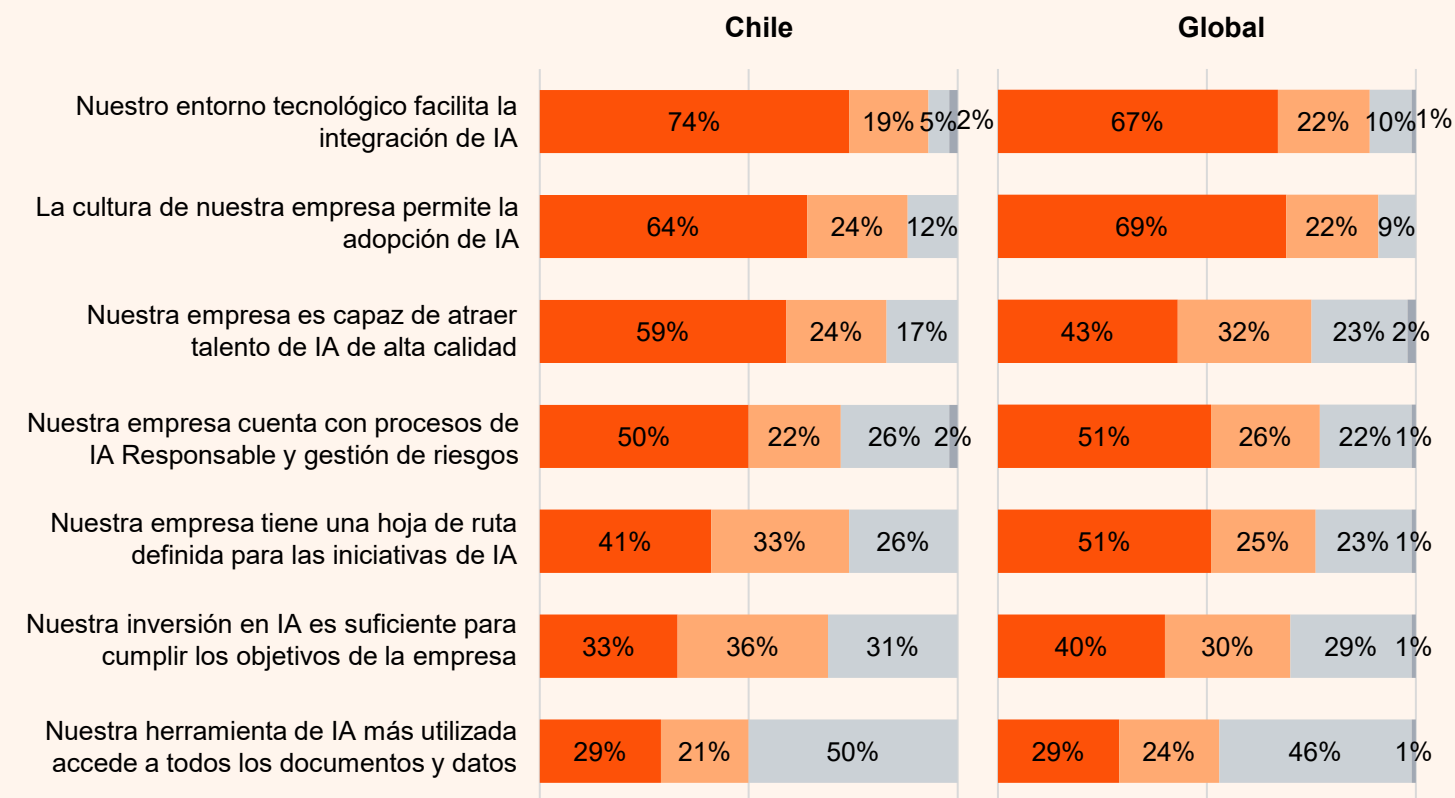
Al profundizar en el uso concreto de la IA dentro de las empresas, un 74% de los CEO en Chile afirma que el entorno tecnológico facilita la integración de IA y un 64% que la cultura empresarial permite su adopción, cifras similares a la mirada de los CEO globales (67% y 69%, respectivamente).

También destaca la percepción positiva sobre la capacidad de atraer talento especializado (59% vs 43% global), lo que proyecta un futuro educacional con un marcado foco en estas capacidades.

Frente a las definiciones en IA, en Chile un 50% manifiesta que cuenta con procesos de IA Responsable y gestión de riesgos; un 41% dice contar con una hoja de ruta clara; y un 33% considera que la inversión en el área es suficiente.

P. ¿Hasta qué punto estás de acuerdo o en desacuerdo con las siguientes afirmaciones relacionadas con el uso de IA en tu empresa?

De acuerdo Ni de acuerdo ni en desacuerdo En desacuerdo No lo sé



Nota: Excluye a los encuestados que seleccionaron "En medida limitada/para nada" o "No lo sé" en "Madurez de las aplicaciones de IA".
Base: 42 Chile, 4.193 global.
Fuente: 29ª Encuesta Global Anual de CEO

2.3. Influencia de la IA en los empleos

En materia de empleabilidad, la expectativa predominante es que la adopción de estas tecnologías reducirá la incorporación de colaboradores junior: 81% de los CEO en Chile anticipa una disminución, frente al 49% a nivel global. En contraste, solo un 2% espera un aumento y un 14% que se mantenga en Chile, mientras que globalmente las proyecciones son más optimistas (28% y 19%, respectivamente).

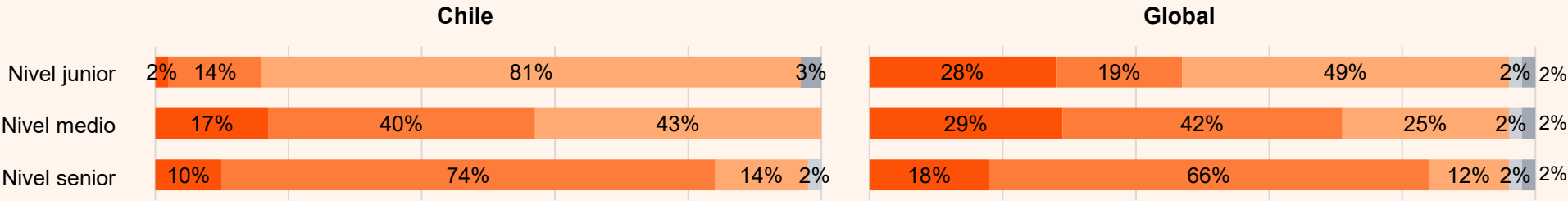
Las mayores expectativas de incremento se concentran en posiciones de nivel medio, donde un 17% en Chile proyecta aumentos, frente al 29% global.

Para los niveles senior, la visión es más estable: 74% en Chile cree que se mantendrán, en línea con el 66% global.

Este patrón revela una diferencia clave: mientras globalmente se percibe que la IA puede generar nuevos roles en capas operativas y técnicas, en Chile predomina la idea de sustitución en posiciones junior y estabilidad en los rangos altos. Esto sugiere que la adopción local se visualiza más como un factor de eficiencia que de expansión de talento, lo que plantea un desafío estratégico: cómo equilibrar automatización con desarrollo de nuevas habilidades para evitar una contracción en la base laboral y aprovechar el potencial de la IA como motor de crecimiento y transformación organizacional.

P. Para los siguientes grupos, ¿cómo esperas que la adopción de IA en tu empresa cambie sus niveles de empleo en los próximos tres años?

Aumentará Se mantendrá Disminuirá No lo sé No aplica



Nota: Excluye a los encuestados que seleccionaron "En medida limitada/para nada" o "No lo sé" en "Madurez de las aplicaciones de IA".
Base: 42 Chile, 4.193 global.
Fuente: 29ª Encuesta Global Anual de CEO

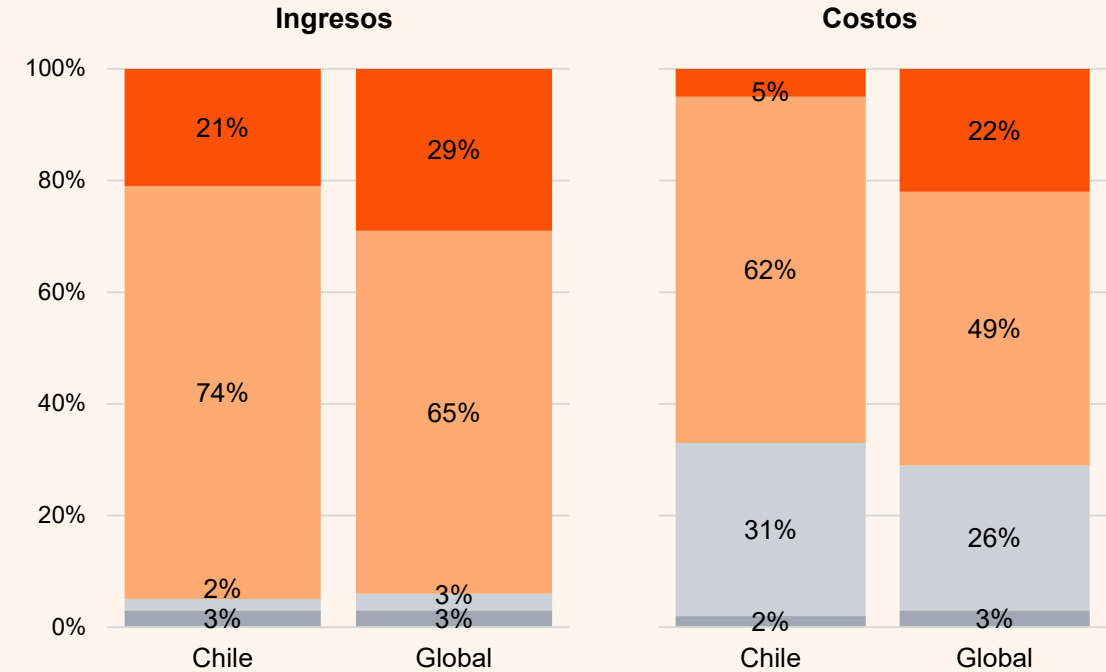
2.4. Efecto en ingresos y costos

Sobre el impacto financiero de la implementación de la IA en las empresas, un 74% de los CEO locales expresa que los ingresos se mantuvieron, mientras que un 21% sostiene que sus ingresos aumentaron. Por otro lado, un 31% de los altos ejecutivos locales afirma que sus costos disminuyeron frente al 62% que se mantuvieron.

Por su parte, un 65% de los CEO globales sostiene que los ingresos no tuvieron variación, mientras que un 22% expresó que los costos por el impacto de la IA aumentaron.

P. En los últimos 12 meses, ¿qué impacto tuvo la IA en los siguientes aspectos de tu empresa?

Aumentó **Se mantuvo** **Disminuyó** **No lo sé**



Nota: Excluye a los encuestados que seleccionaron "En medida limitada/para nada" o "No lo sé" en "Madurez de las aplicaciones de IA".
Base: 42 Chile, 4.193 global.
Fuente: 29ª Encuesta Global Anual de CEO



3

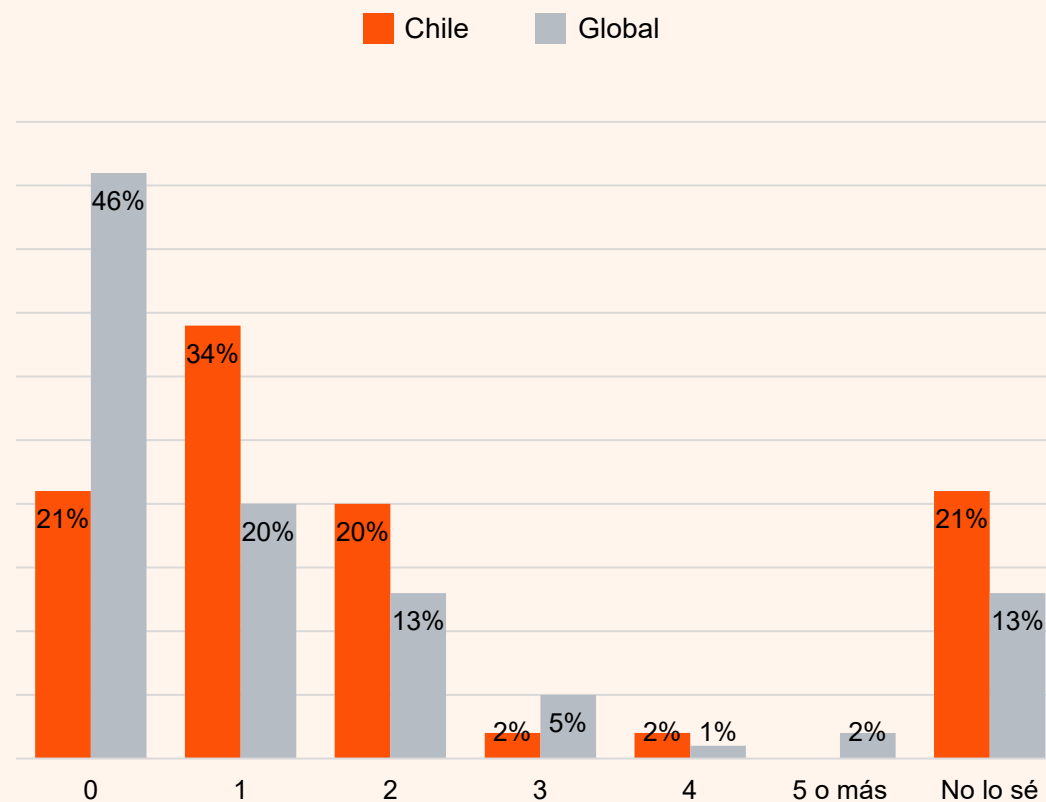
Futuro del negocio

3.1. Panorama de fusiones y adquisiciones

Un 58% de los ejecutivos a nivel local planea realizar una o más adquisiciones, con un valor superior al 10% de los activos de su empresa, en los próximos tres años, versus un 41% global. Tanto a nivel local como global, la mayoría se inclina más por realizar solo una operación (34% y 20%, respectivamente), lo que refleja un criterio acotado al respecto.

Por el contrario, mientras que solo un 21% de los CEO en Chile afirma que no realizará adquisiciones significativas en los próximos tres años, en el resto del mundo la cifra alcanza un 46%. Esto, sumado a una alta proporción de respuestas “no lo sé” (21% en Chile vs 13% global) evidencia que existe un nivel importante de cautela, sobre todo, en el extranjero.

P. ¿Cuántas adquisiciones, con un valor superior al 10% de los activos de tu empresa, planea realizar en los próximos tres años?



Base: Todos los encuestados= 44 Chile, 4.454 global.
Fuente: 29ª Encuesta Global Anual de CEO

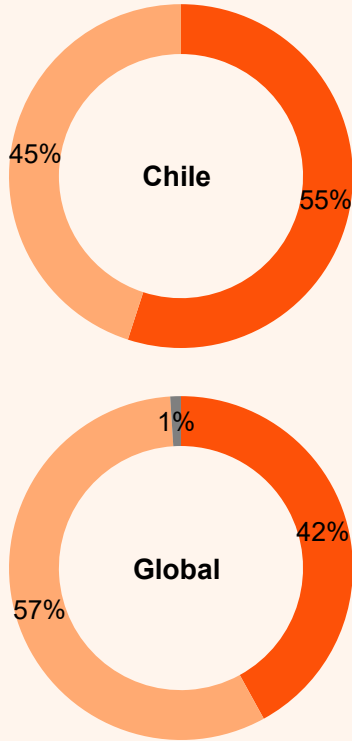
3.2. Expansión del negocio

Si bien, un número importante de los CEO encuestados afirma que no planea realizar adquisiciones en los próximos años, sí están atentos a expandirse a nuevas industrias para hacer crecer sus negocios. Sólo en los últimos cinco años, el 55% de los CEO locales ya ha incursionado en nuevos sectores donde antes no lo hacía (superando al 42% global).

Para los próximos años, un 14% de los CEO en Chile preferiría ampliar su negocio hacia la gestión de activos y patrimonio. Mientras que otro 11% prefiere tanto tecnología, como banca y mercados de capitales. A nivel global, el enfoque está principalmente en tecnología (12%) y salud (8%).

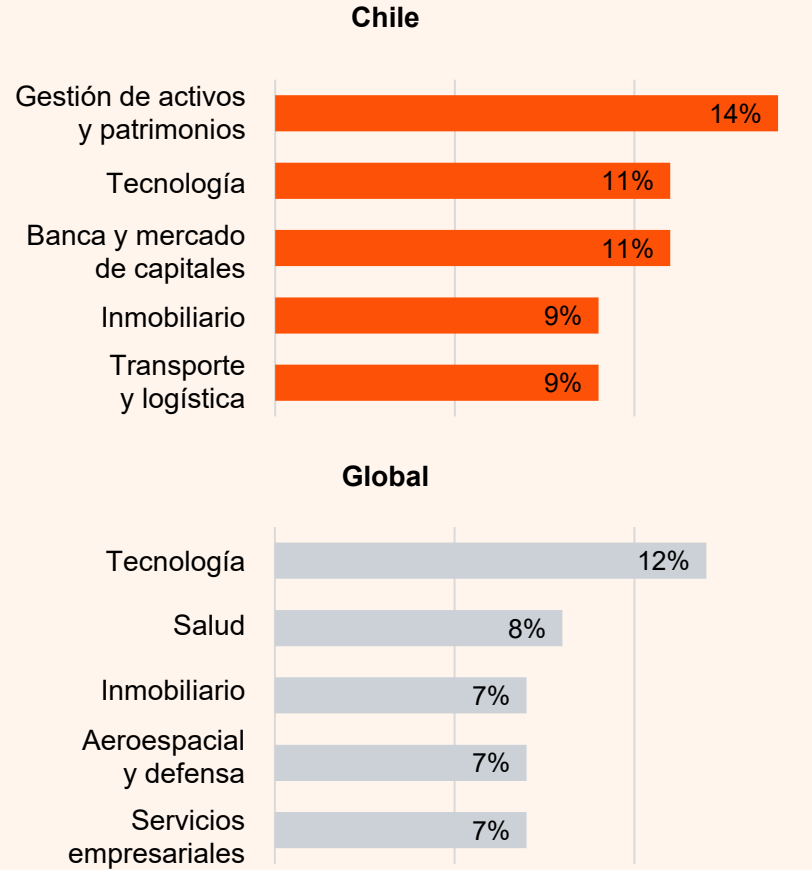
P. En los últimos cinco años, ¿tu empresa ha comenzado a competir en nuevas industrias donde antes no lo hacía?

■ Sí ■ No ■ No lo sé



Base: Todos los encuestados= 44 Chile, 4.454 global.
Fuente: 29ª Encuesta Global Anual de CEO

P. Top 5 industrias para hacer crecer el negocio durante los próximos tres años (excluyendo la industria actual donde opera)



Base: Todos los encuestados= 44 Chile, 4.454 global.
Fuente: 29ª Encuesta Global Anual de CEO

3.3. Reinventar el modelo operativo

Con un triple empate de 34%, tanto los procesos burocráticos como el acceso limitado a capital para formar nuevas iniciativas y una estructura organizacional subóptima, son factores que para los CEO en Chile podrían estar afectando el rendimiento de las empresas que dirigen. A nivel global, los procesos burocráticos (28%) también son la principal complejidad y en segundo lugar las dificultades de encontrar y retener talento (24%).

Sobre este último punto, y a diferencia del panorama global, más de la mitad de los CEO en Chile no está de acuerdo en que sea un punto que afecte su rendimiento (64%). Asimismo, tampoco están de acuerdo en que sus políticas internas sean excesivas (50%)

P. ¿Hasta qué punto estás de acuerdo o en desacuerdo en que lo siguiente está afectando el rendimiento operativo de tu empresa?

De acuerdo Ni de acuerdo ni en desacuerdo En desacuerdo No lo sé



Base: Todos los encuestados= 44 Chile, 4.454 global.
Fuente: 29ª Encuesta Global Anual de CEO

3.4. Capacidad de innovación

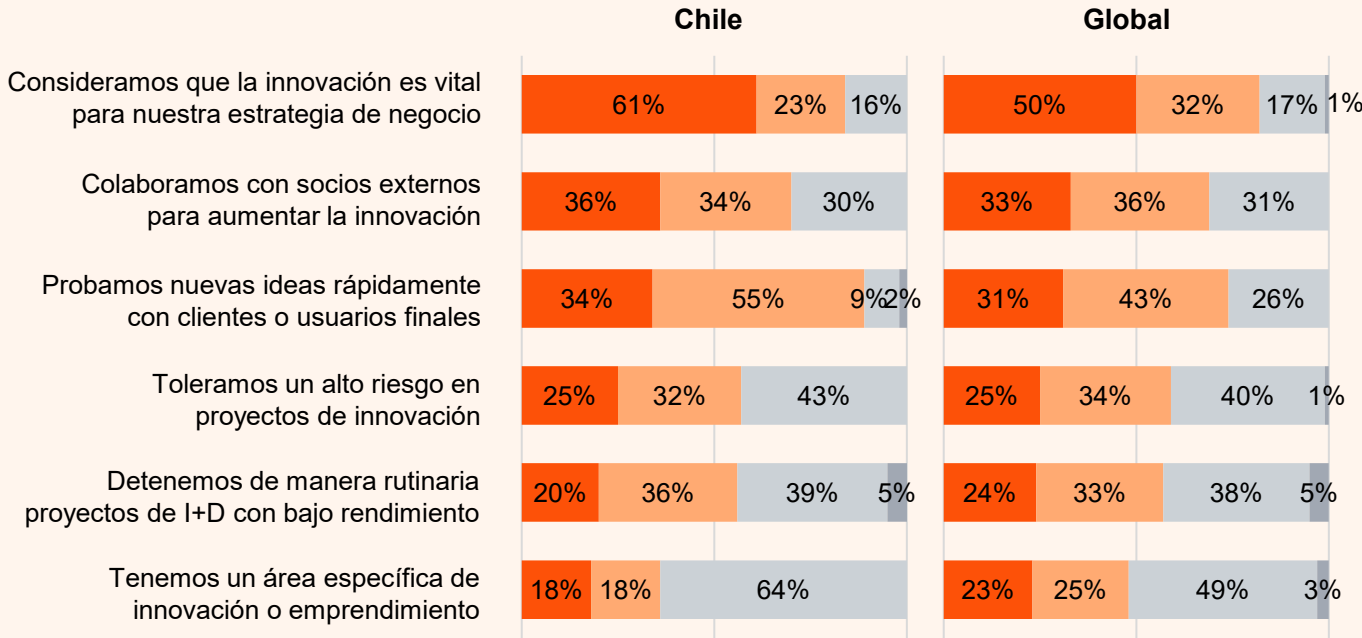
Frente a los desafíos respecto a la innovación las respuestas de los CEO locales y globales revelan que es un área estratégica para el negocio, con grandes desafíos y oportunidades de mejora.

En Chile, una mayoría declara que la innovación es “vital” para su estrategia de negocio (61% versus 50% global). Al mismo tiempo, la colaboración con socios externos obtiene una valoración de 36% en Chile y un 33% global.

Respecto a la implementación de un área específica de innovación o emprendimiento, solo un 18% en Chile manifiesta contar con ella (23% global).

P. ¿En qué medida estás de acuerdo con las siguientes afirmaciones sobre innovación?

En gran medida En medida moderada En medida limitada/para nada No lo sé



Base: Todos los encuestados= 44 Chile, 4.454 global.
Fuente: 29ª Encuesta Global Anual de CEO

3.5. Limitar las brechas de confianza

La confianza de los *stakeholders* es un activo estratégico para la construcción de reputación y hay un consenso claro de que las organizaciones tienen la responsabilidad de generarla, tal como lo refleja el Estudio de Confianza 2025 de PwC.

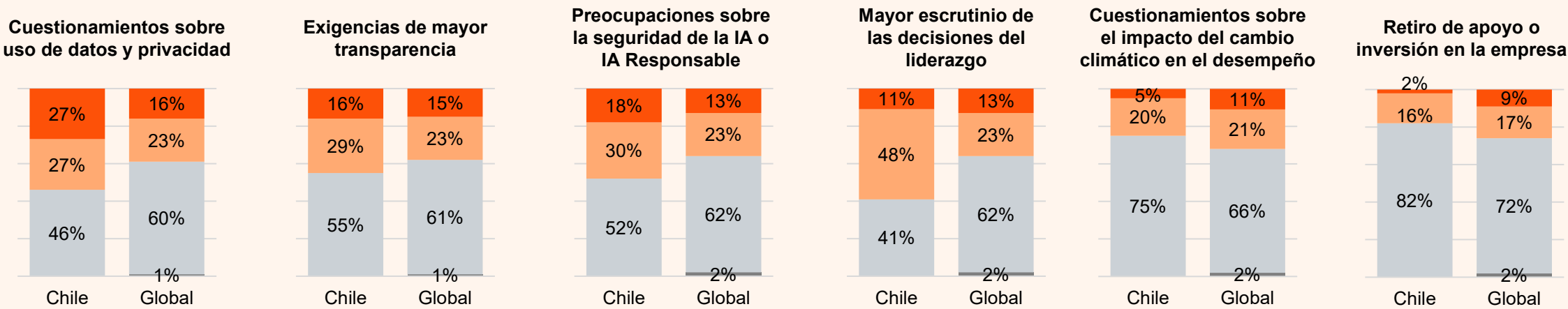
Ahora bien, ¿qué es lo que hoy pone en juego la confianza de los *stakeholders*? De acuerdo a la encuesta realizada a los CEO, las mayores preocupaciones que han recibido por parte de estos grupos en los últimos 12 meses se refiere a cuestionamientos sobre el uso de datos y privacidad (27% en Chile y 16% a nivel

global), lo que también se alinea con exigencias de mayor transparencia (16% y 15%, respectivamente) y preocupaciones sobre la seguridad en torno al uso de la IA (18% y 13%).

Si bien los niveles de preocupación en general se mantienen bajos, ya que una amplia mayoría indica haber recibido estas inquietudes de manera limitada o nula, es clave que los directivos puedan anticiparse y gestionar proactivamente los temas que más tensionan la confianza en sus organizaciones.

P. En los últimos 12 meses, ¿en qué medida tu empresa ha experimentado preocupaciones relacionadas con la confianza por parte de *stakeholders*?

En gran medida En medida moderada En medida limitada/para nada No lo sé



Nota: Los resultados pueden no dar 100% debido al redondeo
Base: Todos los encuestados= 44 Chile, 4.454 global.
Fuente: 29ª Encuesta Global Anual de CEO

4. Metodología

El Capítulo Chile de la 29ª Encuesta Global Anual de CEO de PwC considera las respuestas de **44 CEO** de empresas chilenas, que forman parte de la muestra global de **4.454 ejecutivos** encuestados en **95 países**.

La encuesta fue distribuida entre el 30 de septiembre y el 10 de noviembre de 2025 por PwC Research, nuestro centro global de excelencia para investigación primaria y servicios de consultoría basados en evidencia.





Renzo Corona
Socio Principal
PwC Chile



La 29ª Encuesta Global de CEO de PwC es un reporte que integra distintas aristas, como las fuerzas que están en juego para potenciar el crecimiento, cómo navegar en el mapa de la IA y el futuro y reinversión de los negocios. Los CEO abordan cómo enfrentar estos tiempos de transformación y reinversión, con una velocidad de cambios que no da tregua en medio de una disrupción tecnológica, crecimiento de la Inteligencia Artificial y volatilidad macroeconómica.

Respecto a las amenazas para el mundo empresarial, los ciberriegos se posicionan como el foco más relevante tanto a nivel local como global, lo que es un llamado a la alerta para robustecer aún más las políticas de ciberseguridad y equipos tanto en el sector público como privado. La IA acelera también los ciberriegos, por lo que las prácticas de IA Responsable y ciberseguridad deben ir alineadas para enfrentar estos escenarios, con medidas de verificación avanzadas”.

