

Tax & Business News

Newsletter o daních, účetnictví, poradenství a auditu

Listopad|2010

www.pwc.cz

Pokud máte zájem o pravidelné zasílání tohoto newsletteru, kontaktujte, prosím, Marii Čapkovou, marie.capkova@cz.pwc.com, +420 251 151 839.



Vážení obchodní partneři,

zasíláme vám listopadové vydání bulletinu Tax & Business News, který vás pravidelně informuje o novinkách ze světa daní, poradenství a auditu.

Tentokrát bych chtěl využít prostor úvodníku k představení oblasti, která je pro nás stejně významná jako služby, které poskytujeme. Je to společenská odpovědnost. Jsem rád a zároveň hrdý na to, že již podruhé vydáváme zprávu o aktivitách, které jsme v uplynulém roce v této oblasti uskutečnili.

Zaměřili jsme se především na tyto čtyři oblasti:

- dodržování odpovědných podnikatelských postupů a podporu principů udržitelného rozvoje
- investice do našich zaměstnanců a vytváření příležitostí pro dosažení jejich osobních i profesních cílů
- snahu minimalizovat negativní dopad naší činnosti na životní prostředí a motivace zaměstnanců k ekologickému chování
- podporu neziskového sektoru finančně, hmotně i sdílením znalostí, zkušeností a nápadů našich zaměstnanců.

Naše odpovědnost začíná u vás, našich klientů. Nejdůležitějším faktorem je kvalita našich služeb, naše profesionální chování a inovativní přístup. Snažíme se ale trhu nabídnout více – účastníme se veřejných debat o řadě témat, od správy společností a transparentnosti přes finanční výkaznictví a daňové otázky až po hospodářskou kriminalitu a korupci. Naši odborníci na jednotlivé průmyslové sektory přispívají k rozvoji svých odvětví například prostřednictvím specializovaných publikací, jakými jsou studie, analýzy, ale právě i bulletin TBN, který máte před sebou.

V tomto vydání TBN naleznete mimo jiné řadu zajímavých daňových a právních novinek souvisejících s finančními institucemi, informace o nové směrnici OECD týkající se převodních cen, závěry z rozsudku Evropského soudního dvora týkající se DPH u vzorků a reklamních dárků či aktuální informace k právě projednávané novele zákona o daních z nemovitostí.

Doufám, že pro vás bude i toto vydání inspirativní a zajímavé.

S úctou

Jiří Moser
řídící partner

Nový strop pro pojistné na sociální zabezpečení a zdravotní pojištění v roce 2011

Ve Sbírce zákonů byly publikovány částky pro výpočet maximálního vyměřovacího základu (označovaného též jako „strop“) pro odvod pojistného na sociální zabezpečení a zdravotní pojištění pro rok 2011.

Dle současného znění zákona o pojistném na všeobecné zdravotní pojištění je ročním stropem částka 72násobku průměrné mzdy, což pro rok 2011 představuje 1 781 280 Kč. Zaměstnanec, jehož příjem od začátku roku 2011 překročí tuto částku, nebude po zbytek roku platit pojistné na zdravotní pojištění.

Výše stropu pro výpočet pojistného na sociální zabezpečení pro rok 2011 není dosud jistá. Současné znění zákona platné pro rok 2011 stanovuje strop ve výši 48násobku průměrné mzdy. To by představovalo částku 1 187 520 Kč. Nicméně již existuje návrh zákona, který počítá se zvýšením stropu na pojistné na sociální zabezpečení v roce 2011

na úroveň stropu pro zdravotní pojištění. Lze předpokládat, že tento návrh bude schválen.

Očekáváme tudíž, že maximální vyměřovací základ pro výpočet pojistného na sociální zabezpečení a zdravotní pojištění bude pro rok 2011 ve výši 1 781 280 Kč pro oba typy pojištění. To ve srovnání se stropem pro rok 2010 představuje nárůst o 74 232 Kč.

I V případě dotazů k výše uvedené problematice, prosím, kontaktujte:

Ivana Vágnerová
manažerka

Daňové a právní služby
ivana.vagnerova@cz.pwc.com
+420 251 152 543

William Schofield
partner

Daňové a právní služby
william.schofield@cz.pwc.com
+420 251 152 500

Obsah

- Nový strop pro pojistné na soc. zabezpečení a zdravotní pojištění v roce 2011
- IFRS: Pojišťovny čekají významné změny ve vykazování
- Veřejná parkoviště zůstávají osvobozená od daně
- Pohledávky postoupené EGAP jsou podle MF daňově uznatelné do výše pojistného plnění
- Národní účetní rada
- Změny v provádění Intrastatu od 1. ledna 2011
- Sleva při lákání nového nájemníka je pobídka a je třeba ji tak začítovat
- Evropský soudní dvůr
- FATCA: I české banky budou muset reportovat o amerických transakcích svých klientů
- Jaké bonusy dostanou bankéři v roce 2011?
- Ochrana spotřebitele se zvýšila
- Nová směrnice OECD
- Studie HR Controlling 2010
- Evropské trhy IPO postupně ožívají
- Zveme vás...
- Anketa: Jaké máte zkušenosti s daňovou kontrolou?
- PwC Business Academy

Kontakt

Jiří Moser

řídící partner, PwC ČR,
vedoucí partner, Poradenské služby
jiri.moser@cz.pwc.com
+420 251 152 048

Paul Stewart

vedoucí partner, Daňové a právní služby
paul.stewart@cz.pwc.com
+420 251 152 711

Paul Cunningham

vedoucí partner, Auditorské služby
paul.cunningham@cz.pwc.com
+420 251 152 012

Lenka Mrázová

ředitelka, Daňové a právní služby
lenka.mrazova@cz.pwc.com
+420 251 152 553

Kancelář Praha

Kateřinská 40, 120 00 Praha 2
+420 251 151 111

Kancelář Brno

náměstí Svobody 20, 602 00 Brno
+420 542 520 111

Kancelář Ostrava

Zámecká 20, 702 00 Ostrava
+420 595 137 111

IFRS: Pojišťovny čekají významné změny ve vykazování

Ve vykazování pojistných smluv podle IFRS dojde v příštích letech k zásadním změnám. Rada pro mezinárodní účetní standardy (IASB) zveřejnila návrh nového standardu, který by měl nahradit současný standard IFRS 4, který umožňuje pojistitelům při vykazování pojistných smluv používat různé účetní metody. Podle nového standardu by se pojistné smlouvy měly oceňovat jednotným způsobem. To přinese větší srovnatelnost účetních výkazů pojišťoven, a zvýší tak jejich relevantnost pro investiční rozhodování uživatelů.

Základní oceňovací model pojistných smluv je založen na třech pilířích:

- stanovení explicitního nezaujatého pravděpodobnostně váženého odhadu budoucích peněžních toků
- časová hodnota peněz
- riziková přirážka, která vyjadřuje míru nejistoty ohledně načasování a výše budoucích peněžních toků.



Při prvotním vykazování pojistné smlouvy není dovoleno vykázat zisk, který se tak transformuje do tzv. reziduální marže, jež se amortizuje do výsledovky po dobu trvání pojistné smlouvy. Následné přecenění do výsledovky zohledňuje aktualizaci odhadů a rizikové marže. Základní položkou výkazu úplného výsledku (resp. výsledovky) pojišťoven bude tzv. upisovací marže, tzn., že předepsané pojistné, doposud považované za hlavní měřítko velikosti pojišťoven, se při použití základního modelu objeví jen v příloze. Připomínky k zveřejněnému návrhu lze podávat do konce listopadu. Vlastní standard lze očekávat v polovině příštího roku s očekávanou účinností od roku 2013. Stávající připomínky pojišťoven se týkají primárně volatility výsledovky z důvodu aktualizace odhadů a přechodných pravidel při první aplikaci standardu, kdy by se podle stávajícího znění veškeré zisky z konzervativního oceňování pojistných závazků vykázaly jednorázově v nerozděleném zisku.

Výše uvedený a do jisté míry revoluční koncept bude pro vykazování pojišťoven znamenat významné požadavky jak na pojistné matematiky a pracovníky oddělení reportingu, tak i na úpravu počítačových systémů. Nový standard IFRS se významně liší od českých účetních předpisů. Čeští uživatelé IFRS by tak neměli zapomínat, že daňový základ stále vychází z českých účetních předpisů.

Celé znění návrhu nového standardu naleznete na webových stránkách www.ifrs.org.

Pro více informací, prosím, kontaktujte:

Martin Mancík
senior manažer
Auditorské služby
martin.mancik@cz.pwc.com
+420 251 152 255

Petr Kříž
partner
Auditorské služby
petr.kriz@cz.pwc.com
+420 251 152 045

Veřejná parkoviště zůstávají osvobozená od daně

Jak jsme vás již informovali v předchozím čísle Tax & Business News, český parlament v současnosti projednává novelu zákona o daních z nemovitostí. Podle novely bude s účinností od 1. ledna 2011 uplatňován zvláštní režim zdanění pro tzv. zpevněné plochy.

Navržená novela však nemění současná pravidla pro osvobození vybraných pozemků, resp. vynětí vybraných staveb ze zdanění. Nadále tedy nebudou zdaňovány pozemky a stavby sloužící veřejné dopravě. Ministerstvo financí nedávno vydalo stanovisko ohledně veřejných parkovišť. Těmi jsou podle zákona o pozemních komunikacích vymezené plochy místních nebo účelových komunikací určené ke stání vozidel.

Podle ministerstva je pro určení, zda daná plocha je veřejným parkovištěm, rozhodující, jestli kolaudační rozhodnutí pro stavbu vydal silniční správní úřad jako speciální stavební úřad. Pokud kolaudaci provedl tento úřad, pak je parkoviště součástí místní nebo účelové komunikace a nepodléhá dani z nemovitostí. Výjimku tvoří účelové komunikace v uzavřeném prostoru nebo objektu, které slouží potřebě jeho vlastníka nebo provozovatele, nejsou veřejně přístupné, a proto podléhají zdanění.

Některá veřejná parkoviště jsou součástí obchodních a nákupních komplexů, s nimiž jsou také společně kolaudována. V těchto případech je podle názoru ministerstva nutné vycházet z účelu a režimu využívání konkrétních ploch. Hlavním měřítkem posouzení, zda jde o součást místních nebo účelových komunikací, je možnost využití těchto ploch bez omezení pouze na vybrané osoby (např. dodavatelé, odběratelé, zaměstnanci atd.). Pokud je podmínka veřejné přístupnosti splněna, pak není podstatné, zda je parkování poskytováno bezplatně, za úhradu nebo je jeho součástí též hlídání vozidel. Veřejná parkoviště u nákupních center je proto možné považovat za nemovitosti sloužící veřejné dopravě a neuplatňovat u nich daň z nemovitostí.

V případě dotazů kontaktujte, prosím:

Martin Kopecký
manažer
Daňové a právní služby
martin.kopecky@cz.pwc.com
+420 251 152 538

Zuzana Vaněčková
partner
Daňové a právní služby
zuzana.vaneckova@cz.pwc.com
+420 251 152 800

Pohledávky postoupené EGAP jsou podle MF daňově uznatelné do výše pojistného plnění; finanční úřad může mít jiný názor

Banky budou moci uplatnit pohledávky, které postoupily na Exportní garanční a pojišťovací společnost (EGAP), jako daňově uznatelný náklad až do výše příjmů s nimi souvisejících. Vyplývalo to z jednání mezi Českou bankovní asociací a ministerstva financí (MF). Ve smyslu zákona o daních z příjmů tak banky budou moci jako daňový náklad uznat hodnotu postoupené pohledávky do výše pojistného plnění přijatého od EGAP. Nelze však vyloučit, že správce daně může tento postup i tyto závěry MF odmítnout.

Z hlediska daně z příjmů byla v poslední době diskutována situace, kdy banka poskytne úvěr společnosti ze země mimo EU na úhradu závazku českému exportérovi nebo kdy v účetnictví banky skončí pojištěná pohledávka jako výsledek jejího postoupení od českého vývozce, pokud zahraniční dlužník skončil

v insolvenční. Společným rysem těchto situací je skutečnost, že se jedná o pohledávky, k nimž není možné tvořit daňové opravné položky.

Přestože věcně tato problematika existuje poměrně dlouhou dobu, pro banky nabyla na aktuálnosti během krize, kdy se zvýšil objem nesplacených úvěrů. Platební neschopnost zahraničních společností vede většinou ke vzniku pojistné události. Ta vyvolá řetězec událostí, během nichž například banka postoupí pohledávku na EGAP bezplatně, na základě vyplacených pojistných plnění.

Po několik let vycházely banky ze závěru Koordinačního výboru MF a Komory daňových poradců z roku 2003. Dle názoru MF bylo nutné rozlišovat mezi pojistným vztahem, z něhož plyne bance pojistné plnění, a mezi postoupením pohledávky na EGAP. Dle názoru MF jde

o dva rozdílné daňové režimy, které nelze ekonomicky směřovat. Tento závěr byl pro banky nepříznivý - na jedné straně zdanitelný výnos v podobě přijatého pojistného plnění, na druhé straně daňově neuznatelný náklad v podobě vyúčtování postoupené pohledávky.

I V případě dotazů kontaktujte, prosím:

Marcela Zbožínková
manažerka

Daňové a právní služby
marcela.zbozinkova@cz.pwc.com
+420 251 152 726

Zenon Folwarczny
senior manažer

Daňové a právní služby
zenon.folwarczny@cz.pwc.com
+420 251 152 580

Národní účetní rada:

Dohadné položky v eurech nemůžeme vyjadřovat v korunách

Pokud dohadná položka vyjadřuje odhadnutou výši závazku nebo pohledávky v cizí měně, má být uvedena v příslušné měně, nikoliv v Kč. Dospěla k tomu ve své interpretaci Národní účetní rada (NÚR). Důvodem je skutečnost, že dohadné položky vyjadřují nárok, resp. povinnost uhradit příslušnou částku v cizí měně, a podle toho s nimi také musí být zacházeno. Pokud by účetní jednotka provedla odhad v české měně, byl by takovým postupem odhadnut i očekávaný kurz. Vznikl by tak rozpor s českými účetními předpisy, které neumožňují cizoměnové závazky a pohledávky účtovat v budoucích a odhadnutých kurzech.

Metodikou stanovení okamžiku účetního případu, podle kterého se určí měnový kurs pro zaúčtování dohadné položky, si účetní jednotka stanoví ve svých vnitropodnikových směrnících. Zvolenou metodiku účetní jednotka také popíše. Musí přitom respektovat skutečnost, že na účetní řešení dohadných položek v cizí měně nemá vliv to, zda vznikly v důsledku pořízení dlouhodobého majetku, zboží, služeb, nebo naopak jako pohledávka.

Účetní předpisy umožňují několik možností pro stanovení okamžiku uskutečnění účetního případu. Je to například okamžik splnění dodávky, zjištění manka, schodku nebo přebytku (datum inventarizace), případně datum vystavení faktury u dodavatele, resp. den jejího přijetí u odběratele. Účetní jednotka si však může vybrat pouze jednu z uvedených alternativ a následně této volbě musí přizpůsobit další postup při účtování. Určitým omezením při volbě jedné z výše uvedených alternativ je požadavek zákona o účetnictví, že použitá účetní metoda nesmí zastírat skutečný stav.

K datu sestavení účetní závěrky se při přepočtu na Kč vychází z výše dohadné položky a kurzu ČNB k rozvahovému dni. Vzniklé rozdíly se účtují proti stejným účtům jako v případě ostatních závazků a pohledávek vyjádřených v cizí měně.

Interpretace nemá sice právní závaznost, ale účetní postupy uvedené v interpretacích NÚR jsou obvykle akceptovány ze strany finančních úřadů jako přípustné.

I V případě dotazů kontaktujte, prosím:

Martin Kopecký
manažer

Daňové a právní služby
martin.kopecky@cz.pwc.com
+420 251 152 538

Milan Zelený
ředitel

Auditorské služby
milan.zeleny@cz.pwc.com
+420 251 152 088

Změny v provádění Intrastatu od 1. ledna 2011

Novela vyhlášky č. 201/2005 Sb., o statistice vyváženého a dováženého zboží a způsobu sdělování údajů o obchodu mezi Českou republikou a ostatními členskými státy Evropských společenství, ve znění pozdějších předpisů, byla předložena ke schválení ministerstvu financí. Nejdůležitější změny se týkají následujících oblastí:

- Předávání výkazů pro Intrastat písemně na tiskopisech bude možné jen po jednorázovém dosažení prahu. Ve všech ostatních případech bude možné podávat výkaz Intrastat pouze elektronicky.

- Kontaktní osobou pro Intrastat bude fyzická osoba s adresou místa svého trvalého nebo jiného pobytu v České republice, která v případě potřeby zodpoví otázky celního úřadu týkající se podaných hlášení. Společnosti se sídlem mimo Českou republiku, které si podávají Intrastat samy, musí tedy nově sdělit celnímu úřadu údaje o takové osobě.
- Hmotnost u zboží do 1 kg bude nově vykazována na tři desetinná místa. U množství zboží v doplňkových měrných jednotkách bude vyžadováno uvedení hodnoty s přesností na tři desetinná místa i tam, kde to není logické (např. u počtu kusů).

I Pro bližší informace týkající se změn v provádění Intrastatu, prosím, kontaktujte:

Hana Krausová
senior konzultantka
Daňové a právní služby
hana.krausova@cz.pwc.com
+420 251 152 575

Martin Diviš
ředitel

Daňové a právní služby
martin.divis@cz.pwc.com
+420 251 152 574

Národní účetní rada: Sleva při lákání nového nájemníka je pobídka a je třeba ji tak zaúčtovat

Národní účetní rada (NÚR) vydala nedávno novou interpretaci týkající se správného způsobu účtování pobídek poskytovaných v nájemních vztazích, a to jak na straně pronajímatele, tak na straně nájemce. V současnosti je totiž obvyklé, že se zejména pronajímatelé při uzavírání nájemních smluv zavazují, že svému nájemci poskytnou určitou, většinou jednorázovou výhodu. Takovou výhodou může být například snížené nájemné v počáteční fázi nájemního vztahu, úhrada nákladů na přestěhování nájemníka do pronajatých prostor nebo úhrada odstupného za nájemníka, které vyplývá z předčasného ukončení předchozího nájemního vztahu. To, zda je poskytnutá výhoda pobídkou, záleží na úsudku účetní jednotky. Pokud podle všech relevantních okolností lze

soudit, že smyslem poskytované výhody je výlučně získání nového nájemce nebo prodloužení smluvního vztahu se stávajícím nájemcem, pak se taková výhoda považuje za pobídku. Naproti tomu pokud je například sleva na nájemném způsobena omezením v užívání pronajatých prostor, pak taková výhoda není pobídkou.

Podle zákona o účetnictví účetní jednotky účtují o skutečnostech do období, s nímž tyto skutečnosti časově a věcně souvisí. Protože se pobídka vztahuje k získání nebo pokračování smluvního vztahu, je nutné ji časově rozlišit po dobu předpokládaného trvání smlouvy, a to u obou smluvních stran. Účetní jednotky by ve svých vnitřních směrnících měly stanovit kritéria pro posouzení pobídek a pro postupy jejich účtování.

Dobou trvání nájemní smlouvy se v tomto případě rozumí období, po které bude trvat sjednaný nájem, aniž by bylo možné tento nájem ukončit nebo jeho ukončení by bylo tak nevýhodné, že je vysoce nepravděpodobné, že k němu

dojde. V případě, že nájemní vztah je na dobu neurčitou, pak je dobou trvání nájmu její výpovědní lhůta. Pokud lze nájemní smlouvu ukončit okamžitě, pak se časové rozlišení nepoužije.

Interpretace NÚR nejsou právně závazné. Lze jich ale využít pro správnou interpretaci účetních předpisů ve specifických situacích. To má následně dopad i na správné určení daňové povinnosti účetních jednotek u daně z příjmů.

I V případě, že máte zájem o bližší informace, kontaktujte, prosím:

Martin Kopecký
manažer

Daňové a právní služby
martin.kopecky@cz.pwc.com
+420 251 152 538

Milan Zelený
ředitel

Auditorské služby
milan.zeleny@cz.pwc.com
+420 251 152 088

Evropský soudní dvůr: vzorky a reklamní dárky nejdou předmětem DPH

Za poskytnutí reklamního vzorku lze považovat jakékoliv dodání zboží, které je uskutečněno v přiměřeném rozsahu za účelem podpory budoucího prodeje pro existujícího nebo potenciálního zákazníka; toto pak není předmětem DPH. Vyplývá to z rozsudku Evropského soudního dvora (ESD) v případě EMI Group Ltd. Soudní dvůr potvrdil předcházející názor Generálního advokáta (bližší informace naleznete v květnovém čísle Tax & Business news).

ESD ve svém rozsudku dále potvrdil pravomoc států hodnotově omezit rozsah dárek malé hodnoty poskytnutých stejné osobě v určitém časovém období.

Závěry ESD jsou významné zejména pro společnosti, které v minulosti nenárokovaly odpočet DPH na vstupu při nákupu dárek drobné hodnoty nebo které poskytování dáreků a vzorků zdaňovaly.

I Pro bližší informace k rozsudku ESD nebo v případě, že zvažujete, zda zpětně nárokovat DPH, prosím, kontaktujte:

Ladislav Kolínský
manažer

Daňové a právní služby
ladislav.kolinsky@cz.pwc.com
+420 251 152 570



FATCA: I české banky budou muset reportovat o amerických transakcích svých klientů

V březnu 2010 vstoupil ve Spojených státech v platnost zákon o oznamování zahraničních účtů (FATCA - Foreign Account Tax Compliance Act). Jeho cílem je zamezit daňovým únikům způsobeným odlivem nezdaněných peněz přes zahraniční finanční instituce. FATCA stanoví novou 30% srážkovou daň na opakované platby ze zdroje v USA (např. úroky, dividendy, platy, odměny atd.), které míří do specifických zahraničních institucí (např. banky, pojišťovny, brokerské a investiční společnosti, různé typy fondů atd.). Zákon bude účinný na platby uskutečněné od 1. ledna 2013.

Novému zdanění mohou zahraniční instituce zabránit tím, že budou spolupracovat s americkou daňovou správou. V rámci této spolupráce budou oznamovat údaje o amerických vlastních účtů, odvádět 30% daň z plateb vlastníkům, kteří nepovolí poskytování svých údajů, popř. z plateb, jejichž skutečným vlastníkem je jiná nespolečující zahraniční instituce atd.

Je zřejmé, že FATCA se může dotknout i českých (především finančních) institucí, kterým vznikne nová oznamovací povinnost vůči americké daňové správě. To s sebou přinese dodatečné náklady na zjišťování vlastnické struktury vlastníků účtů.

Další pravidla popisující mechanismus, jak bude FATCA působit, budou ještě dodatečně zveřejněna. Již nyní ale doporučujeme se ujistit, zda se tato změna legislativy v USA dotkne i vaší společnosti.

I Pro bližší informace, prosím, kontaktujte:

Zenon Folwarczny
senior manažer

Daňové a právní služby
zenon.folwarczny@cz.pwc.com
+420 251 152 580

Peter Chrenko
partner

Daňové a právní služby
peter.chrenko@cz.pwc.com
+420 251 152 600

Jaké bonusy dostanou bankéři v roce 2011?

EU navrhuje nová pravidla odměňování v úvěrových a investičních institucích

Nová pravidla pro odměňování určitých zaměstnanců bank a některých dalších finančních institucí by mohla vstoupit v platnost v České republice již v příštím roce. Novela stávající české legislativy je ve stádiu projednávání, pravděpodobně však začne platit již od 1. ledna 2011. Za předpokladu, že proces schvalování bude pokračovat podle plánu a bez dodatečných úprav, nová pravidla by se měla vztahovat i na bonusy roku 2010, pokud budou vyplaceny až v lednu 2011 či později.

Vrcholová vedení společností, zaměstnanci ve vnitřních kontrolních funkcích, pracovníci, jejichž činnost je spojena s podstupováním rizik, ale i některé další skupiny zaměstnanců jsou ti, na jejichž odměny by měla mít nová pravidla dopad.

Cílem těchto změn je navázat odměny zaměstnanců na dlouhodobé ekonomické výsledky zaměstnavatele. Firmy budou nuceny změnit svá interní pravidla odměňování tak, aby byla v souladu s požadavky vyplývajícími z nových předpisů.

Na základě nově navrhovaných opatření nebude nadále možné vyplácet celkovou variabilní složku odměny (bonus) v jednom roce. Výplata alespoň 40 % bonusu bude muset být odsunuta do dalších minimálně tří let. Navíc polovina oddálené i neoddálené části bonusu nebude smět být vyplacena v penězích, ale v akciích či v některých jiných nepeněžních finančních

nástrojích. Zároveň zaměstnavatelé budou muset přijmout taková opatření, která jim umožní odebrat již vyplacený bonus v případě nepříznivé ekonomické výkonnosti.

Z daňového hlediska jsou výše zmíněná pravidla spojena s řadou otázek, jejichž zodpovězení nebude jednoduché. Například v jakém okamžiku se odložená část bonusu stává zdanitelným příjmem, jak stanovit vyšší zdanitelného příjmu v případě odměn ve formě nepeněžních finančních nástrojů či jak postupovat, když banka odejme zaměstnanci odměnu již v minulosti vyplacenou a zdaněnou.

Vzhledem k výše uvedenému doporučujeme, abyste provedli revizi firemních pravidel odměňování a ujistili se, že jsou v souladu s navrhovanými změnami.

PwC vám může pomoci s návrhem nové politiky odměňování či s přezkoumáním, zda pravidla, která zamýšlíte do budoucna aplikovat, jsou v souladu s novou legislativou. Můžeme také provést analýzu pracovních pozic, která určí zaměstnance, na které se připravovaná opatření vztahují.

I V případě dotazů, prosím, kontaktujte:

Ivana Vágnerová
manažerka

Daňové a právní služby
ivana.vagnerova@cz.pwc.com
+420 251 152 543

William Schofield
partner

Daňové a právní služby
william.schofield@cz.pwc.com
+420 251 152 500



Ochrana spotřebitele se zvýšila

Spotřebitel bývá ve slabším postavení při jednání s podnikatelem, a právní řády mu proto obecně poskytují vyšší míru ochrany. Nedávný legislativní vývoj tuto tendenci ještě prohloubil a dal spotřebiteli nové možnosti, jak se lépe bránit jednostranně nastaveným podmínkám. Pro podnikatele to zejména znamená zmenšující se prostor pro jednostranně výhodnější nastavení smluv se spotřebiteli.

Základní koncepční změnou ve spotřebitelském právu je změna v samotné definici spotřebitele účinná od 1. srpna 2010, která již napříště nezahrnuje právnické osoby. Spotřebitelem může tedy být výlučně fyzická osoba, která nejedná v rámci své obchodní nebo jiné podnikatelské činnosti.

I přesto, že bude za spotřebitele považována užší skupina osob, její ochrana má být širší. Hlavním důvodem je zavedení absolutní (automatické) neplatnosti nepřiměřených ujednání ve spotřebitelských smlouvách do českého právního řádu. Podnět k této změně vzešel zejména od Evropské komise, která zahájila řízení proti České republice pro nedostatečnou implementaci směrnice o nepřiměřených podmínkách ve spotřebitelských smlouvách.

Právě zavedení této automatické neplatnosti je v českém prostředí průlomové a může způsobit vyšší míru nejistoty pro podnikatele. Dnešní nepřiměřená smluvní ujednání byla totiž platná, dokud se jich spotřebitel nedovolal. Napříště však budou taková ujednání, resp. celé smlouvy neplatné již přímo ze zákona.

I V případě dotazů k výše uvedené problematice, prosím, kontaktujte:

Lukáš Poddaný
advokát

Advokátní kancelář Ambruz & Dark asociovaná k PwC
lukas.poddany@ambruzdark.com
+420 251 152 932

Nová směrnice OECD: Všechny metody pro převodní ceny si jsou rovny

Organizace pro hospodářskou spolupráci a rozvoj (OECD) schválila novelu Směrnice o převodních cenách pro nadnárodní podniky a daňové správy (Transfer Pricing Guidelines for Multinational Enterprises and Tax Administrations). Datum nabytí účinnosti zatím nebylo stanoveno, ale lze předpokládat, že mnoho zemí začne aplikovat principy obsažené ve Směrnici okamžitě.

Nejvýznamnější změnou je odstranění rozdílu mezi tradičními metodami určení převodních cen a transakčními ziskovými metodami. Původní hierarchie metod OECD uváděla metodu srovnatelné nezávislé ceny jako nevhodnější, následovaly ostatní tradiční metody (cena při opětovném prodeji, metoda nákladů a přírážky) a konečně transakční ziskové metody (transakční metoda čistého rozpětí a metoda dělení zisku). Toto dělení je novelou odstraněno a v principu jsou si nyní všechny uvedené metody stanovení převodních cen rovny.

V návaznosti na odstranění pořadí metod Směrnice požaduje nalezení jiné základny pro stanovení nevhodnější metody, a to s ohledem na konkrétní situaci. Přesto je zřejmé, že určitá forma porovnání jednotlivých metod je nezbytná a že toto porovnání musí zahrnovat dostupnost a spolehlivost srovnatelných dat pro aplikaci konkrétní metody.

Při určování převodních cen je třeba, aby proces stanovení cen byl spolehlivý a transparentní, aby jej správce daně mohl přezkoumat. Kromě pěti faktorů srovnatelnosti, které jsou uvedeny ve Směrnici od roku 1995 (charakteristické vlastnosti majetku nebo služeb, funkční analýza, smluvní podmínky, ekonomické okolnosti a podnikatelské strategie), byl přidán proces o devíti krocích jako příklad toho, jak mohou být ustanovení a doporučení novelizované Směrnice použita v praxi.

V praxi lze očekávat dotazy správců daně ohledně použitého způsobu stanovení převodních cen. Lze očekávat, že jejich odpověď bude porovnána s příkladem uvedeným v novelizované Směrnici a že správci daně budou požadovat dokumentaci převodních cen obsahující analýzu srovnatelnosti.

Díky zvýšení významu transakční metody čistého rozpětí věnuje novelizovaná Směrnice pozornost výběru ukazatelů ziskovosti (tzv. PLIs) včetně pokynů k výběru a aplikaci nejpoužívanějších ukazatelů zahrnující návratnost prodeje (cenové rozpětí při opětovném prodeji), návratnost na úrovni nákladů a návratnost pracovního kapitálu (či majetku).

Navíc došlo také ke zvýšení významu metody rozdělení zisku. Novelizovaná Směrnice také uvádí detailnější analýzu toho, kdy je použití metody rozdělení zisku nevhodnější, a zejména jaká jsou úskalí při použití této metody a jak by se měla uplatňovat v praxi.

Očekáváme, že novelizovaná Směrnice přinese následující praktické dopady:

- zvýšený počet dotazů správců daně na srovnatelnost dat použitých při aplikaci jednostranných metod stanovení převodních cen (transakční metoda čistého rozpětí, metoda ceny při opětovném prodeji, metoda nákladů a přírážky)
- výraznější pozornost věnovanou převodům nehmotného majetku
- zvýšený tlak na aplikaci metody rozdělení zisku
- bližší posouzení procesů použitých pro stanovení a dokumentaci převodních cen

Dopad těchto změn bude hrát roli při plánování a zavádění skupinových politik pro převodní ceny, neboť tyto aspekty jsou řešeny poprvé. Novelizované znění klade také větší důraz na procesy v oblasti převodních cen implementované poplatníky, spolehlivost těchto procesů při aplikaci principu tržního odstupu a kvalitu analýzy, která je podporuje.

i Pokud máte jakékoliv dotazy ohledně výše uvedených informací, prosím, kontaktujte:

Jiří Dederá
manažer

Daňové a právní služby
jiri.dedera@cz.pwc.com
+420 251 152 541

David Borkovec
partner

Daňové a právní služby
david.borkovec@cz.pwc.com
+420 251 152 561



Studie HR Controlling 2010: Lidský kapitál je možné měřit a analyzovat

Studie HR Controlling 2010, kterou poskytuje oddělení Poradenství pro lidské zdroje společnosti PwC svým klientům již třináctým rokem, nabízí zaměstnavatelům důležité informace pro efektivnější práci se svými zaměstnanci. Tato studie se prostřednictvím souboru indikátorů zaměřuje na výkonnost a efektivitu systému řízení lidského kapitálu ve sledovaných společnostech v návaznosti na výkon celé organizace. Studie HR Controlling zároveň slouží jako pomůcka pro nastavení systému personálního controllingu.

Cílem studie je pomoci organizacím vnímat lidský kapitál jako něco hmatatelného, měřitelného a porovnatelného.

Studie HR Controlling 2010, která pracuje s daty z roku 2009, se v letošním roce zúčastnilo 109 společností ze všech sektorů. Výstupy obdrželi naši klienti jako každoročně v následující struktuře:

- **Závěrečná zpráva**, která obsahuje:
 - definice klíčových ukazatelů výkonnosti (tzv. KPIs) spojených s řízením lidí dle metodiky mezinárodního institutu Saratoga, včetně vysvětlení jejich vzájemného propojení,
 - hlavní zjištění (analýzy nejvýznamnějších posunů a trendů v oblasti lidského kapitálu).
- **Interaktivní HR Scorecard** (založen na metodice balanced scorecard) srovnávající hodnoty jednotlivých společností s trhem (dle sektorů, velikosti organizace, typu vlastnictví, počtu zaměstnanců a evropské porovnání) u jednotlivých ukazatelů.

Seznamte se s některými letošními výsledky studie HR Controlling:

Produktivita a přidaná hodnota

- Hodnota výnosů na jednoho pracovníka je 3,8 mil. Kč (medián).
- Náklady na jednoho pracovníka se v letošním roce studie nacházejí na hodnotě 3,4 mil. Kč (medián).
- Zisk před zdaněním na jednoho pracovníka je v letošním roce 217 tis. Kč. Trendová analýza potvrzuje mírný pokles zisku na jednoho pracovníka, i když se tradičně mezi sektory nacházejí výrazné rozdíly.
- V oblasti produktivity práce došlo k poklesu celkových nákladů na odměňování ve vztahu k výnosům, zároveň však vzrostl podíl nákladů na odměňování na celkových nákladech.
- Ukazatel HC ROI se v letošní studii dostal na hodnotu 1,4. To znamená, že za každou investovanou korunu do zaměstnanců dostanou společnosti v ČR zpátky 1,4 koruny.

Mzdy a zaměstnanecké výhody

- **Mzdové náklady na jednoho pracovníka** byly v roce 2009 v mediánové hodnotě 521 679 Kč.
- **Náklady na zaměstnanecké výhody** na jednoho pracovníka činily 24 527 Kč (medián). **Podíl nákladů na zaměstnanecké benefity na celkových mzdových nákladech** poklesl o 1 procentní bod na 4 %.

Absence a fluktuace

- Trend poklesu **celkové míry absence** stále pokračuje. Celková absence (medián) je v letošním roce 4 %, tato hodnota se zároveň rovná evropské hodnotě mediánu.
- **Fluktuace** se v letošním ročníku studie dostala na úroveň 17,1 %. Po detailnějším členění na **fluktuaci dobrovolnou**, kdy zaměstnanec opustí společnost dobrovolně, a na **fluktuaci nedobrovolnou**, zjistíme, že docházelo k výraznějšímu propouštění (fluktuace nedobrovolná). Hodnota nedobrovolné fluktuace se v roce 2009 nacházela na úrovni 9,2 %.

Nábor zaměstnanců

- Ukazatel **míry externího nábory** se v letošním roce studie nachází na 9,5 %. Společnosti výrazně omezily nábor, především v kategoriích manuálních pracovníků, následují specialisté a administrativa. **Náklady na jednoho přijatého zaměstnance (externí zdroj)** jsou velice podobné předchozímu roku, dosahují 15 809 Kč.

Vzdělávání a rozvoj

- **Počet hodin školení na jednoho pracovníka** má v letošním roce hodnotu 11,3 hodiny. Jedná se o výrazný pokles oproti předchozímu ročníku studie. Omezení počtu hodin školení se logicky promítlo do **nákladů na vzdělávání na jednoho pracovníka**, kde došlo taktéž k poklesu. Toto snížení nákladů na vzdělávání a rozvoj se projevilo v ukazateli náklady na externí vzdělávání na jednoho pracovníka jen minimálně. Společnosti výrazně šetřily na interních školeních a zároveň při snížení počtu zaměstnanců zredukovaly celkové náklady na vzdělávání. Náklady na jednoho zaměstnance však zůstaly bez výrazných změn.

HR oddělení

- **Počet pracovníků na jednoho personalistu** dosáhl 103 zaměstnanců.

i V případě dotazů, prosím, kontaktujte:

Markéta Krejčová
senior konzultantka
Daňové a právní služby
marketa.krejцова@cz.pwc.com
+420 251 152 614

Branislav Huncík
ředitel
Daňové a právní služby
branislav.huncik@cz.pwc.com
+420 251 152 512

Evropské trhy IPO postupně ožívají, převládá však nejistota z vývoje ekonomik

Evropské burzy v čele s londýnskou vykázaly ve třetím čtvrtletí určité náznaky oživení v oblasti primárních emisí (IPO). Přetrvávající obavy ohledně budoucího hospodářského růstu a cenové signály z trhu stále omezují počet velkých transakcí. Ukázal to nejnovější průzkum PwC „IPO Watch Europe“, který čtvrtletně sleduje vývoj na evropských kapitálových trzích v oblasti primárních emisí.

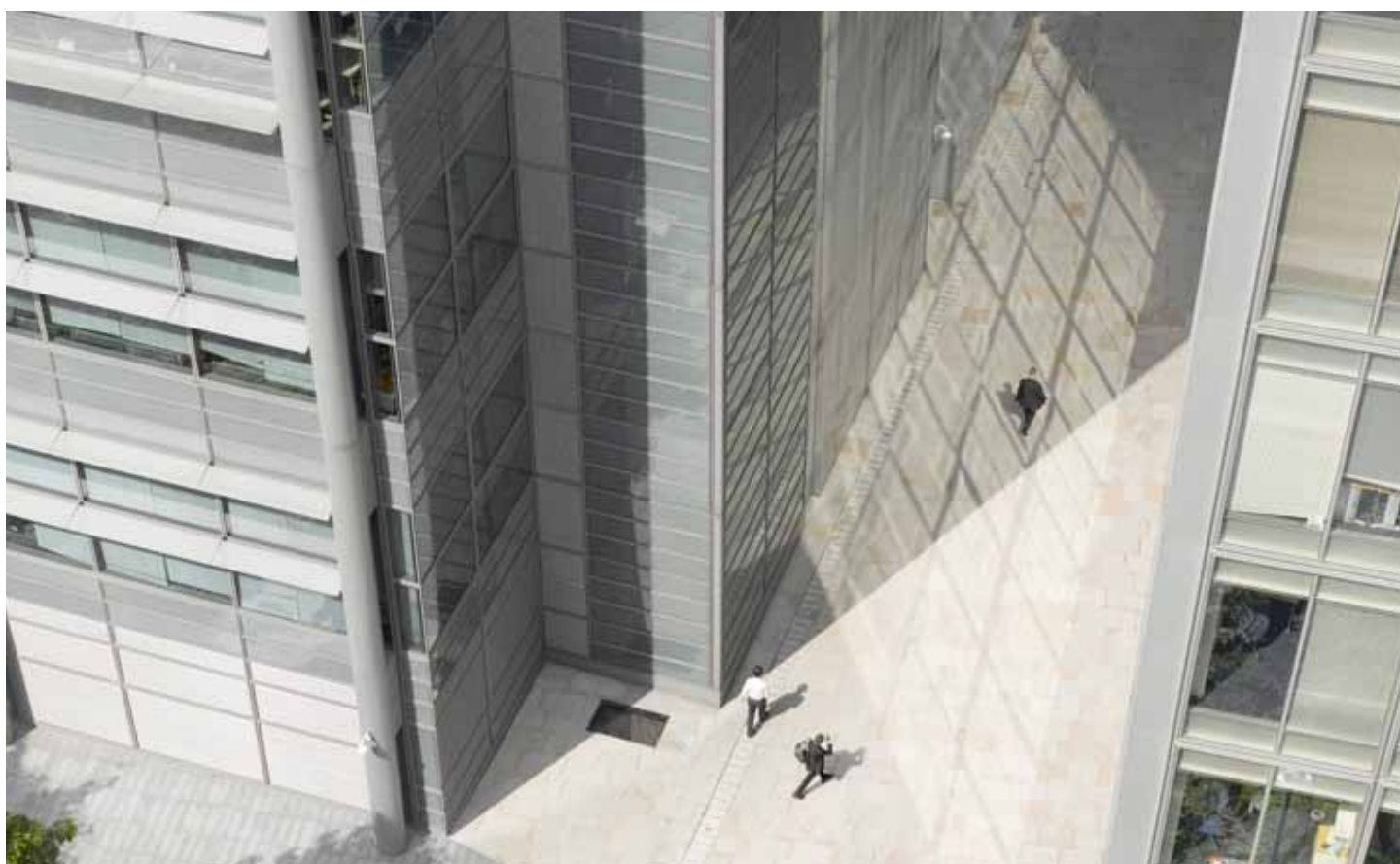
z pohledu emisí tradičně slabší. Některá IPO se navíc stále oddalují. Za správnou cenu se emise jistě upíše, rozkolísanost trhu a slabý výsledek některých aktuálních nových emisí prozatím odrazují od větší aktivity. Rovněž při stále nízké výnosnosti cenných papírů některé společnosti volí pro své financování raději vysoce výnosné dluhopisy, které za současné situace na trhu představují pro investory atraktivní zhodnocení.

„Ekonomická nejistota, která stále visí nad eurozónou a obavy, zejména v Británii, z potenciálního propadu do další recese zatím zamlžují výhled evropských trhů IPO. I tak zde vidíme určité náznaky optimismu pro poslední kvartál letošního roku a celý rok 2011 s tím, jak se na evropské burzy chystají velké emise. Oživení na evropských trzích IPO však nebude udržitelé, pokud investoři neuvěří v pevnost hospodářského zotavení. To platí i pro pražskou burzu, kde záměr

evropským akciovým trhům i ve třetím čtvrtletí Londýn, tentokrát s 18 IPO v hodnotě 1,657 miliardy eur. To představuje 67 procent objemu peněz, které primární emise v tomto čtvrtletí vynesly. Londýn tak zaznamenal výrazný nárůst oproti 6 IPO v hodnotě 449 milionů eur za stejné období předchozího roku. Oproti druhému kvartálu letošního roku (27 IPO v hodnotě 3,202 miliardy eur) to je poměrně značný pokles, ovšem červenec až září 2010 bylo z pohledu primárních emisí „čtvrtletím roku“.

V Londýně se uskutečnily tři z pěti největších IPO třetího čtvrtletí – největší byla IPO investiční společnosti Vallar, jež vynesla 822 milionů eur, dalšími byl maloobchodník Ocado Group (256 milionů eur) a JP Morgan Global Emerging Markets Income Trust (239 milionů eur).

Druhým největším trhem podle hodnoty emisí byla ve třetím čtvrtletí Deutsche Börse. Tamní čtyři IPO vynesly 377 milionů



Ve třetím čtvrtletí letošního roku se v Evropě uskutečnilo 86 primárních emisí, které vynesly celkově 2,479 miliardy eur. To sice představuje přibližně dvojnásobek oproti hodnotě za stejné období předchozího roku (1,375 miliardy eur), ale jen necelou třetinu hodnoty 89 emisí ve druhém kvartále letošního roku (9,014 miliardy eur). Pro srovnání, souhrnná hodnota 32 IPO na amerických trzích NASDAQ a NYSE ve výši 3,762 miliardy za letošní třetí kvartál byla podobná jako za předchozí kvartál či za stejné čtvrtletí předchozího roku. „Oživení na trhu IPO ve druhém čtvrtletí skutečně nastalo. Třetí kvartál bývá

provést IPO v příštím roce potvrdilo několik společností. Již letos vstupuje sázková kancelář Fortuna. I z průzkumu PwC mezi tuzemskými majiteli významných společností vyplynulo, že zhruba desetina z nich uvažuje ve střednědobém horizontu o vstupu na burzu,“ říká Petr Podlipný, odborník na kapitálové trhy ze společnosti PwC Audit.

„Hospodářská nejistota je naopak méně patrná na rozvíjejících se trzích, zejména v Číně. Jak v Hongkongu, tak v samotné Číně, jsou očekávání nových emisí velmi pozitivní,“ dodává Petr Podlipný.

Stejně jako předchozí kvartál vévodil

eur. Loni za stejné období tam nedošlo k žádnému úpisu a letos ve druhém čtvrtletí to bylo pouhých 5 milionů eur. V Německu se také ve třetím čtvrtletí uskutečnila druhá největší evropská IPO tohoto kvartálu – mediální společnost Ströer Out-of-Home Media AG (358 milionů eur).

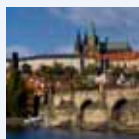
Lucemburk obsadil třetí místo (12 IPO, jež vynesly 301 milionů eur) a proběhla zde i největší evropská IPO: tchajwanská výrobní firma Sino-American Silicon Products (135 milionů eur).

Následují varšavská burza (32 IPO v hodnotě 55 milionů eur) a NYSE Euronext (9 IPO, 35 milionů eur).

Cyklus seminářů: Nový daňový řád a Daňová kontrola

Zveme vás na poslední z cyklu seminářů věnovaných daňovému řádu a praktickým otázkám spojeným s daňovou kontrolou. Náš tým odborníků vás provede taji nového zákona, daňového řádu a zároveň vám předá praktické rady a tipy spojené s daňovou kontrolou.

Semináře probíhaly formou roadshow po regionech České republiky a my vám nabízíme příležitost zúčastnit se posledního setkání v Praze.



| Termín | Místo | Téma |
|---|----------------------------|---|
| 1. prosince 2010 9:00–12:30 hodin | PRAHA Budova PwC | » Daňový řád aneb revoluce v řízení s berními úředníky? » *Právní aspekty souběhu funkcí |

Problematikou daňového řádu a daňové kontroly vás budou provázet:

- » **Peter Chrenko**, partner společnosti PwC
- » **Radek Buršík**, manažer společnosti PwC
- » **Petra Nováková**, manažerka společnosti PwC, členka Legislativní rady vlády, spoluautorka komentáře daňového řádu vydaného nakladatelstvím C.H.BECK

*Přidruženým tématem souvisejícím s právní problematikou vás provedou:

- » Advokáti společnosti **Ambruz & Dark**, přidružené advokátní kanceláře k PwC

Prezentace budou probíhat
v **českém jazyce**.

Poplatek za účast na semináři je
600 Kč včetně DPH.

Máte-li zájem se některého ze seminářů zúčastnit, zaregistrujte se, prosím, na webové stránce:

www.pwc.cz/danovespory

Můžete také kontaktovat:

» Alenu Feckovou, e-mail: alena.feckova@cz.pwc.com, tel.: +420 251 152 581

Jste připraveni na novely daňových zákonů?

V souvislosti s připravovanou novelou zákona o DPH, zákona o daních z příjmů, zákona o dani z nemovitostí a zákona o účetnictví, které mají vstoupit v účinnost 1. ledna 2011, bychom vás rádi pozvali na seminář, kde vás seznámíme s nejdůležitějšími chystanými změnami.

Kdy: 6. prosince 2010, 8:30 – 13:00 hodin (registrace 8:00 – 8:30 hodin)

Kde: budova PwC, Kateřinská 40, Praha 2

Program konference:

- Novela zákona o DPH
 - zpřísnění pravidel pro uplatnění nároku na odpočet
 - vracení DPH u nedobytných pohledávek
 - lokální reverse-charge
 - institut ručení
 - oprava základu daně a opravný daňový doklad
- Novela zákona o daních z příjmů
 - solární elektřina
 - zahraniční penzijní fondy
 - osvobození u úroků a licenčních poplatků
- Novela zákona o dani z nemovitostí
 - zpevněné plochy
 - novela zákona o účetnictví
 - použití IFRS
 - zjednodušení povinností při konsolidaci a při přípravě finančních výkazů

Přednášející: Daňoví odborníci společnosti PwC Česká republika

Registrace: Alena Fecková, e-mail: alena.feckova@cz.pwc.com, tel.: +420 251 152 581

Seminář proběhne v **českém jazyce**, účast na semináři je **bezplatná**. Vzhledem k omezené kapacitě sálu je registrace nezbytná a účast na semináři je omezena na 2 osoby za společnost.

ANKETA

Jaké máte zkušenosti s daňovou kontrolou?

Rádi bychom vás požádali o vyplnění této ankety a zaslání naskenované kopie na e-mail: marie.capkova@cz.pwc.com, fax: +420 251 156 839 nebo na adresu: Marie Čapková, PwC Česká republika, Kateřinská 40, 120 00 Praha 2. Vaše odpovědi nám pomohou provést průzkum, který by měl poskytnout praktické informace spojené s daňovou kontrolou společností působících na českém trhu. Prosím uveďte svůj kontakt, pokud byste měli zájem o zaslání závěrů průzkumu.

1. Navštívila Vaši společnost během uplynulých tří let kontrola z finančního úřadu (FU)?

| | | | |
|--------------------------|-----|--------------------------|----|
| <input type="checkbox"/> | ANO | <input type="checkbox"/> | NE |
|--------------------------|-----|--------------------------|----|

2. Pokud je odpověď na předchozí otázku ANO, kolik daňových kontrol u Vás v uplynulých letech proběhlo? Napište počet. Pokud je Vaše odpověď NE, přejděte na otázku č. 6, str. 2.

| |
|--|
| |
|--|

3. Daňová kontrola byla zaměřena na oblast:

| | | |
|--------------------------|--------------------------------|-----------------------|
| <input type="checkbox"/> | DPH | Případná výše doměrku |
| <input type="checkbox"/> | Daně z příjmů právnických osob | Případná výše doměrku |
| <input type="checkbox"/> | Převodní ceny | Případná výše doměrku |
| <input type="checkbox"/> | Investiční pobídky | Případná výše doměrku |
| <input type="checkbox"/> | Dotace | Případná výše doměrku |
| <input type="checkbox"/> | Jiná: | Případná výše doměrku |

4. Odvolali jste se proti doměrku?

| | |
|--------------------------|---|
| <input type="checkbox"/> | Výsledkem daňové kontroly nebylo doměření daně. |
| <input type="checkbox"/> | Proti doměření daně jsme se odvolali. |
| <input type="checkbox"/> | Proti doměření daně jsme se neodvolali. |

5. Pokud jste se proti doměrku neodvolali, jaký byl důvod? Pokud jste se odvolali či doměrek nebyl stanoven, přejděte na otázku č. 6, str. 2.

| | |
|--------------------------|---------------------------------------|
| <input type="checkbox"/> | Jednalo se o zanedbatelnou částku. |
| <input type="checkbox"/> | Doměrek byl oprávněný. |
| <input type="checkbox"/> | Obávali jsme se zhoršení vztahů s FÚ. |
| <input type="checkbox"/> | Z jiných důvodů: |

6. Jste ochotni v případě neúspěchu v odvolacím řízení vstoupit do soudního sporu?

| | | | |
|--------------------------|-----|--------------------------|----|
| <input type="checkbox"/> | ANO | <input type="checkbox"/> | NE |
|--------------------------|-----|--------------------------|----|

7. Využili jste služeb daňového poradce či advokáta?

| | |
|--------------------------|---|
| <input type="checkbox"/> | Ano, již v době podání daňového přiznání. |
| <input type="checkbox"/> | Najali jsme ho až v okamžiku daňové kontroly. |
| <input type="checkbox"/> | Najali jsme ho až při podání odvolání proti doměrku. |
| <input type="checkbox"/> | Najali jsme si až advokáta při řešení soudního sporu. |
| <input type="checkbox"/> | Nevyužili jsme služeb daňového poradce ani advokáta. |

8. Jaká jsou Vaše očekávání od nového daňového řádu?

| | |
|--------------------------|---|
| <input type="checkbox"/> | Pozitivní – očekávám zlepšení pozice poplatníka. |
| <input type="checkbox"/> | Negativní – obávám se zhoršení pozice poplatníka. |
| <input type="checkbox"/> | Nemám ani pozitivní, ani negativní očekávání. |
| <input type="checkbox"/> | Nedokážu posoudit. |

9. Máte zájem ke svým odpovědím ještě cokoli dodat?

| |
|--|
| |
|--|

10. Jsme:

| | | | |
|--------------------------|--------------------|--------------------------|--|
| <input type="checkbox"/> | Výrobní společnost | <input type="checkbox"/> | Poskytovatel služeb |
| <input type="checkbox"/> | Finanční instituce | <input type="checkbox"/> | Organizace vlastněná státem / nezisková organizace |

11. Výše obratu naší společnosti činí:

| | | | | | | | |
|--------------------------|----------------------|--------------------------|-------------------|--------------------------|-------------------|--------------------------|------------------|
| <input type="checkbox"/> | méně než 300 mil. Kč | <input type="checkbox"/> | 300 - 499 mil. Kč | <input type="checkbox"/> | 500 - 999 mil. Kč | <input type="checkbox"/> | 1 mld. Kč a více |
|--------------------------|----------------------|--------------------------|-------------------|--------------------------|-------------------|--------------------------|------------------|

12. Jakou funkci v podniku zastáváte?

| | | | |
|--------------------------|-------------------------------------|--------------------------|------------------------------|
| <input type="checkbox"/> | Jsem členem finančního managementu. | <input type="checkbox"/> | Jsem členem finančního týmu. |
|--------------------------|-------------------------------------|--------------------------|------------------------------|

13. Prosím, uveďte Vaše kontaktní údaje

| | |
|---------------------|--|
| Jméno (NEPOVINNÉ): | |
| Pracovní pozice: | |
| Sektor společnosti: | |

Děkujeme za vyplnění této ankety a přejeme příjemný zbytek dne.

Novinky v PwC Business Academy

Využijte zvýhodněné ceny listopadových kurzů IFRS

Naším cílem je zprostředkovat vám znalosti a zkušenosti odborníků PwC prostřednictvím kurzů a seminářů na aktuální témata. Protože vám chceme poskytnout možnost vyzkoušet za zvýhodněných finančních podmínek naše prakticky zaměřené intenzivní semináře, dovoluujeme si nabídnout slevu ve výši 30 %, odběratelům a čtenářům bulletinu Tax and Business News, stejně jako vašim kolegům či přátelům. Sleva bude uplatněna na všechny semináře, které pořádá Business Academy v listopadu.

Můžete si vybrat z následujících témat:

(všechny semináře budou probíhat v češtině)

| | | |
|--------------------|--|--------------------|
| 10. listopadu 2010 | IFRS 7 – požadavky na zveřejnění | 9:00 – 12:30 hodin |
| 18. listopadu 2010 | IFRS – konkrétní problémy v odvětví IT | 9:00 – 17:00 hodin |
| 22. listopadu 2010 | IFRS pro malé a střední podniky | 9:00 – 17:00 hodin |
| 30. listopadu 2010 | IFRS – konkrétní problémy v odvětví telekomunikací | 9:00 – 12:30 hodin |

Ceny po 30% slevě: 6650 Kč + DPH (celodenní seminář)

3360 Kč + DPH (půldenní seminář)

PwC Business Academy také organizuje vzdělávací akce pro odborníky pracující v oblasti personalistiky a vzdělávání. Dejte příležitost i vašim kolegům z HR a pozvěte je na naše listopadové kurzy určené právě pro ně.

16. listopadu 2010, 13:00 – 17:00 hodin

HR workshop: Making Better HR Decisions Using HR Metrics

s profesorkou Hazel Williams z Nottingham Business School

Jazyk: workshop se bude konat v **angličtině**

Cena: 1500 Kč + DPH



Více informací o seminářích najdete na našich webových stránkách www.pwc.cz/academy. Můžete nás také kontaktovat e-mailem na adrese business.academy@cz.pwc.com nebo telefonicky na čísle **+420 251 151 816**, na kterém vám Helena Hrubešová pomůže vybrat nejvhodnější kurz právě pro vás.

www.pwc.cz/academy

business.academy@cz.pwc.com

Tax & Business News, Česká republika, 8. listopadu 2010

Tax & Business News připravuje oddělení daňových a právních služeb ve spolupráci s ostatními odděleními společnosti PricewaterhouseCoopers Česká republika, s.r.o. a Ambruz & Dark, advokáti, v.o.s., asociovanou advokátní kancelář poradenské společnosti PricewaterhouseCoopers.

Upozornění: Informace obsažené v tomto materiálu mají obecný charakter a neposkytují souhrnnou analýzu zmíněných témat. Uživatelé by před konáním nebo zdržením se konání na základě informací obsažených v tomto materiálu měli zvážit využití příslušných profesionálních služeb. Nebudou akceptovány jakékoli nároky na odškodnění za kroky podniknuté ve vztahu k tomuto materiálu.

© 2010 PricewaterhouseCoopers Česká republika, s.r.o. Všechna práva vyhrazena. „PricewaterhouseCoopers“ označuje společnost PricewaterhouseCoopers Česká republika s.r.o. nebo, pokud tak vyplývá z kontextu, globální síť společností PricewaterhouseCoopers International Limited nebo jiné společnosti, které jsou členy této sítě, přičemž každá z nich je samostatným a nezávislým právním subjektem.

Archiv všech vydání:
www.pwc.cz/tbn

