

CEO Chile

Para aquellos que toman decisiones



Juan Clavería y Luis Felipe Cerón:
Suez y Gener analizan la matriz energética actual

Autopistas urbanas:
Concesionarios analizan los principales temas del sector

La energía del mañana desde la óptica de Laurence Golborne
Ministro plantea una mirada de largo plazo en materia energética



Una publicación de



Año IV, N°7. Junio 2011

CEO Chile es una publicación de PwC Chile

Director: Luis Enrique Alamos

Consejo Editorial: Luis Enrique Alamos, Javier Gatica, Rodrigo Bucarey

Contenido: Grupo Etcheberry Comunicación Estratégica

Proyecto Gráfico y Diagramación: María Paz Rodríguez, PwC Chile

Fotos portada e interior: Marco Montalbetti, Úrsula Ortiz y Banco de imágenes PwC

Impresión: Morgan Impresores

Copyright: PwC

PwC no se responsabiliza por las opiniones de terceros publicadas en esta revista

En materia energética, hoy las aguas están revueltas a nivel mundial.

Tras lo ocurrido en la central de Fukushima en Japón, se reabrió con fuerza el debate sobre energía nuclear y, paralelamente, en Medio Oriente se está produciendo un cambio cultural que ha remecido a varias naciones de la zona y que puede tener impacto en la producción de petróleo.

Por ello, para nuestro país ambos temas no dejan de ser relevantes.

Por un lado, lo que pase en Medio Oriente podrá tener efectos en los ya altos precios que se pagan por la electricidad. Lo anterior es más complejo aún si consideramos que, como país, pagamos bastante más por este concepto que otras economías similares a la nuestra. De hecho, si se quiere crecer a tasas del 6% anual, el tema no deja de llamar la atención ¿cuál es el costo que estamos dispuestos a pagar por una matriz segura y ambientalmente amigable?

Por otra parte, hace un par de años que los Gobiernos de turno anuncian estudios en materia nuclear. Hoy claramente la opinión pública se ha visto influenciada por la alerta en Japón ¿qué pasará entonces con el tan necesario apoyo popular a este tema?

Estos aspectos han abierto acalorados debates y es por ello que Revista CEO Chile entrevistó a quien más puede hablar sobre la materia: el Biministro de Minería y Energía, Laurence Golborne quien, entre otros temas, destacó la necesidad de contar con una política energética de largo plazo que estuviera por encima de los Gobiernos de turno y que tuviera en consideración no solo la conveniencia económica de las fuentes de generación, sino también temas ambientales y de seguridad.

En este mismo contexto, entrevistamos a dos importantes actores en esta materia: el Gerente General de Gener, Luis Felipe Cerón, y el Country Manager y CEO de GDF Suez Chile, Juan Clavería.

¿Qué necesitamos entonces como país para tener una matriz energética diversificada y segura?, fue la principal interrogante que los entrevistados buscaron resolver.

A nuestro juicio, la respuesta contiene muchas variables, pero sin duda hay una que merece nuestra atención: la necesidad de contar con una institucionalidad sólida y eficiente, que entregue seguridad a los inversionistas y también a la sociedad en general.

Con lo anterior resuelto, nos aseguramos que exista un sólido debate durante la tramitación de los distintos proyectos y que, al aprobarse o rechazarse uno de ellos, haya confianza en que los procesos se llevaron adecuadamente a cabo y que la decisión de la autoridad fue la mejor para los intereses del país.

Un buen tema para pensar a futuro y un análisis que no solo la autoridad, sino toda la sociedad, debe plantearse para enfrentar con éxito los años que vienen. ■■■



Luis Enrique Alamos O.
Socio Principal, PwC Chile

PricewaterhouseCoopers hoy es...

Crece, también significa saber cambiar

Porque cambian los mercados, los modelos de negocios y tus necesidades, nosotros también cambiamos para entregarte el valor que buscas.



pwc

*Auditoría
Consultoría y Asesoría Empresarial
Asesoría Legal y Tributaria*

Editorial	3
Destacado	6
Sondeo de PwC Chile revela fuerte optimismo de altos ejecutivos en la economía nacional	
Entrevista	8
Biministro de Energía y Minería, Laurence Golborne	
Opinión	16
Renzo Corona, “Gobierno de las Empresas Públicas”	
Destacado	17
PwC lanzó quinta versión del estudio “Paying Taxes 2011: the global picture”	
Sociales	18
Foro “Impacto público del Gobierno Corporativo”	
Reportaje	20
Sector energético en Chile: La visión de dos grandes generadores	
Breves	30
Opinión	32
Sandra Benedetto, “Otro impulso para la relación comercial con nuestros vecinos: convenio para evitar la doble tributación Chile - Colombia”	
Breves	33
Reportaje	34
Mitos y verdades de las concesiones de carreteras urbanas	
Internacional	40
Estudio de PwC revela nueva tendencia en concesiones: Asociaciones Público-Privada	
Opinión	41
Domingo Correa, “La explosión de fusiones y adquisiciones en el mundo”	
Sociales	42
Seminario “Haciendo Negocios en Colombia”	
Green Path	43

Sondeo de PwC Chile revela fuerte optimismo de altos ejecutivos en la economía nacional

“Los empresarios han sabido aprovechar las oportunidades que se están generando a raíz del crecimiento y expectativas económicas del país. Han respondido de la mejor manera y esa confianza en el desarrollo económico chileno está mostrando pruebas concretas”. Con esa frase el Socio Principal de PwC Chile, Luis Enrique Alamos, resume los principales resultados de la tercera versión de la Encuesta de Ambiente Económico realizada por PwC Chile en conjunto con La Tercera.

Durante abril de este año, 132 altos ejecutivos de medianas y grandes empresas del país contestaron la encuesta, mostrando a nivel general un gran optimismo que se vio reflejado en varios de sus resultados.

Destacable es que el 91,7% de los encuestados haya respondido que sus ventas aumentarán respecto al año pasado, mientras que solo el 1,8% espera una disminución de éstas.

Por otra parte el 64,2% de los ejecutivos señaló que el presupuesto de su empresa se amplió para este ejercicio, a lo que se suma que el 93,5% de los encuestados aseguró que mantendrá o elevará su inversión este año respecto a 2010.

“La percepción generalizada de fortalecimiento de la economía nacional, el aumento del consumo interno y el incremento de los presupuestos de inversión ratifican la confianza en la estabilidad política y regulatoria del país, lo que concuerda con que las grandes amenazas son factores externos: deterioro de la política internacional y aumentos de precios de la energía”, explica Luis Enrique Alamos.

En ese contexto, mientras que el 26% de los encuestados aseguró que el deterioro de la economía mundial era la principal amenaza para el desarrollo de las

empresas en Chile los próximos meses, el 19% habló de los costos de la energía.

El Socio de PwC Chile, Rodrigo Bucarey, agrega que los resultados de la encuesta se basan en la mejoría del consumo interno y de la inversión, lo que también está relacionado a que varios de los proyectos que se habían postergado por la crisis, hoy se están retomando.

Por otra parte, el sondeo mostró que el 52,2% de los consultados opinó que durante 2011 la dotación de su empresa aumentará, mientras que el 44% cree que se mantendrá.

“Se espera una mayor contratación de personal para atender los nuevos requerimientos ante el significativo aumento de las ventas”, sostuvo Rodrigo Bucarey. ■



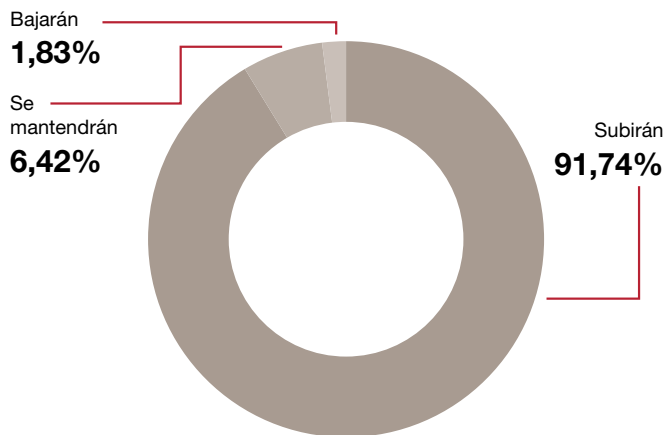
La Tercera, 30 de abril 2011

“Los empresarios han sabido aprovechar las oportunidades que se están generando a raíz del crecimiento y expectativas económicas del país. Han respondido de la mejor manera y esa confianza en el desarrollo económico chileno está mostrando pruebas concretas”

Encuesta sobre el ambiente económico local 2011

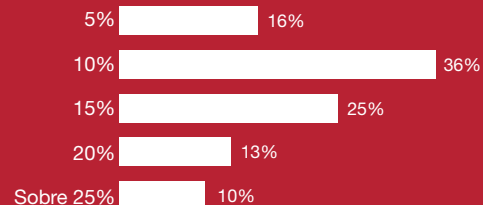
Ventas

Las ventas de su empresa para 2011 respecto a 2010...



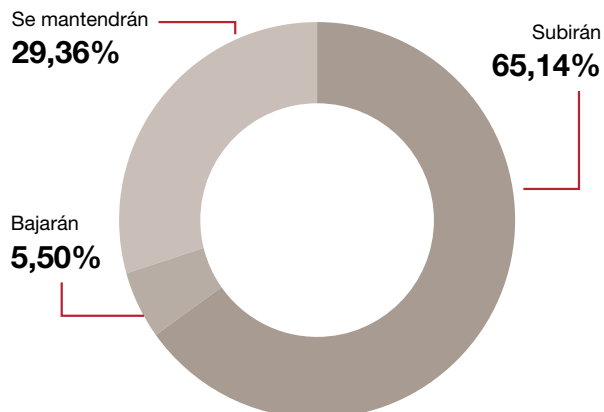
Ventas

Aumentarán en...



Inversiones

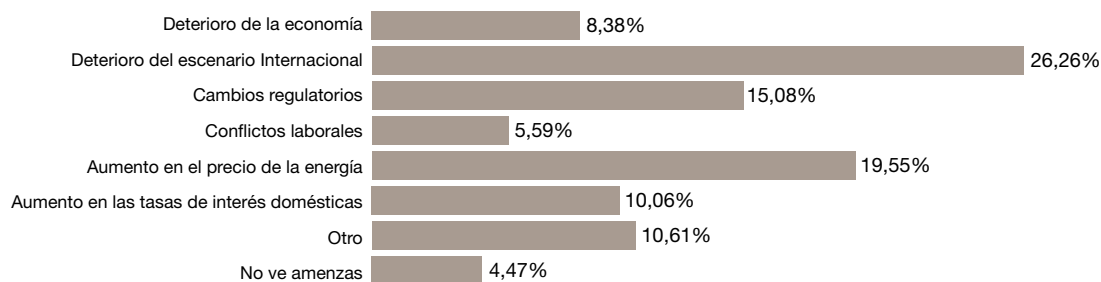
¿Qué pasará con las inversiones en 2011 respecto al nivel de 2010?



“La percepción generalizada de fortalecimiento de la economía nacional, el aumento del consumo interno y el incremento de los presupuestos de inversión ratifican la confianza en la estabilidad política y regulatoria del país”

Riesgos

¿Cuáles son las principales amenazas que ve para el desarrollo de su negocio durante los próximos seis meses?



Entrevista



Biministro de Energía y Minería, Laurence Golborne:

“La situación energética de 2011 hasta 2014 está resuelta”

- El Secretario de Estado recalca la necesidad de plantearse un debate de largo aliento en materia energética, que sea de “Estado y no de Gobierno” y que tenga como referencia el 2050.
- Para la industria minera, busca darle un impulso al mercado de capitales incentivando a las medianas y grandes empresas a abrirse a la Bolsa local.

Tras el terremoto de Japón el tema nuclear volvió a la palestra pública ¿es factible construir una planta de este tipo en Chile?, ¿nuestra matriz para el largo plazo lo necesita?, fueron parte de las preguntas que se hizo gran parte de la sociedad al ver lo ocurrido en el país nipón.

Y el Biministro de Energía y Minería, Laurence Golborne, debió responder dichas interrogantes en más de una ocasión.

Sus conclusiones en la materia son simples: el tema nuclear hay que estudiarlo dentro de un contexto, donde haya una discusión a futuro de nuestra matriz energética considerando criterios de seguridad, ambientales y económicos.

Luis Enrique Alamos, Socio Principal de PwC Chile, entrevistó para esta edición de revista CEO al ministro Golborne, quien también aseguró que durante los próximos años Chile no debiera atravesar por una estrechez energética, dado que existen alrededor de 3.000 MW en construcción que debiesen alcanzar, junto a otras iniciativas que están en proceso de aprobación, para cubrir las necesidades energéticas del país.

En materia minera, la reformulación de la institucionalidad del sector es hoy uno de sus principales temas, donde el fortalecimiento del rol fiscalizador del Sernageomin se transforma en un pilar importante.

Con lo sucedido en Japón, surgió nuevamente el debate sobre la energía nuclear y la real factibilidad de ésta para nuestro país...¿qué opina usted de este tema?

Creo que es sumamente importante aclarar que Chile no tiene centrales nucleares, ni tiene ningún programa para construirlas.

El Presidente Sebastián Piñera fue tremendamente claro en su campaña y lo ha sido también después de haber asumido: en su período de Gobierno no se va a tomar la decisión de avanzar en centrales nucleares, por lo tanto, cualquier debate en esta materia es bastante artificial.

Distinto es entender que la tecnología nuclear es bastante más amplia que la energía nuclear.

La tecnología nuclear se aplica en una serie de elementos, en el ámbito de la medicina, la agricultura, de la ciencia, en distintas materias. Chile tiene una Comisión de Energía Nuclear desde hace más de 40 años, por lo tanto, debiésemos estar permanentemente capacitando a nuestros profesionales e informando a la gente acerca de qué necesita el país para estar al día en la tecnología nuclear.

Dentro de ese contexto, se firmó hace unos meses un acuerdo con Francia que dice básicamente eso, que se va a avanzar en el intercambio de información y de conocimiento. Y se firmó un acuerdo con Estados Unidos en la misma línea y en el mismo tenor.

Entonces se mezclan las cosas y obviamente a veces esto tiene mayor resonancia. Pero Chile no está avanzando en energía nuclear y esa es una materia que será resorte de algún otro Gobierno en el futuro.

Chile debe tener las bases tecnológicas para entregar los soportes técnicos que se necesiten para una propuesta política y una propuesta política no puede llevarse adelante si no tiene una base social amplia. Por lo tanto, si la sociedad no estima que esta alternativa energética es viable para Chile, yo creo que es muy difícil que en el ámbito político se vaya a proponer algo en esa dirección. Creo que no hay que asustarse ni alarmarse más de la cuenta.

“Si la sociedad no estima que esta alternativa energética (nuclear) es viable para Chile, yo creo que es muy difícil que en el ámbito político se vaya a proponer algo en esa dirección”

Hemos venido escuchando también de Gobiernos anteriores los mismos argumentos que nos comenta respecto a la necesidad de seguir haciendo estudios, ¿cuándo realmente podrían entregar todos los argumentos técnicos para que se tome una decisión?

En la campaña presidencial ambos candidatos plantearon posiciones similares, por lo tanto, políticamente pareciera que dentro de los programas no estaba la opción de avanzar decididamente en esta dirección, porque al parecer no existe un acuerdo social que lo soporte.

Por eso, yo creo que el eje de la discusión está mal planteado. La discusión no es si Chile necesita energía nuclear o no o, por decirlo de una manera distinta, el tema de la energía nuclear es parte de una discusión mucho más amplia, que tiene que ver con la forma en la que el país se va a desarrollar y cómo va a satisfacer sus necesidades.

Hay que entender que el desafío no es tener energía, el desafío es –como lo ha planteado el Presidente Sebastián Piñera– superar la extrema pobreza en este Gobierno y a fines de esta década superar los más de dos millones y medio de pobres que hay en este país.

Para ello, se necesita desarrollo y el desarrollo va de la mano con la energía que el país consume, por lo tanto, necesitamos energía para crecer, necesitamos energía para resolver las desigualdades que el país tiene y la pregunta es ¿cómo vamos a satisfacer esa necesidad energética?

Si el país crece a una tasa de un 6% en esta década, necesitamos duplicar nuestra capacidad energética, es decir, lo que hemos construido en más de 50 años, tenemos que construirlo en 10. Entonces la pregunta es ¿cómo lo vamos a hacer?

Cuando uno empieza a mirar este análisis en detalle, se da cuenta que diez años es un período muy corto considerando lo que se demora un proyecto en desarrollarse. Y ese es el principal error que creo hemos cometido como sociedad.

Por eso queremos cambiar, quisiéramos llamar a una discusión de más largo aliento, pensar en 30 o 40 años.

Yo planteo la cifra del año 2050 como una referencia.

Si bien se plantea un debate para el largo plazo, ¿cómo pasamos estos años que vienen?

Lo que ha ido ocurriendo en la práctica es que el corto plazo se ha ido resolviendo emergencia tras emergencia, y las emergencias se transforman en soluciones más rápidas, más simples y menos económicas, con mayores costos sociales o medioambientales.

Eso es lo que hay que cambiar. Si nosotros trazamos una mirada a largo plazo, nos daremos cuenta que nuestras necesidades son entre 50 mil y hasta 100 mil megawatts de potencia adicional, es una cantidad gigantesca de energía. Tenemos entonces que preguntarnos cuáles son las fuentes de energía de las que disponemos.

Para satisfacer nuestras necesidades energéticas hay tres facetas que son importantes: la primera, es que la energía debe ser satisfecha desde el punto de vista de seguridad y confianza, es decir, contar con la energía que necesitamos en el momento que la requerimos. Lo anterior habla entonces de que necesitamos fuentes de energía que sean confiables y que den soporte y respaldo, que no puedan depender solamente de algunos elementos volátiles. Por ejemplo, el agua o el viento que son formas de energía

“Si el país crece a una tasa de un 6% en esta década, necesitamos duplicar nuestra capacidad energética, es decir, lo que hemos construido en más de 50 años, tenemos que construirlo en 10”

muy interesantes, pero que tienen la dificultad de que a veces el viento sopla o a veces hay agua y otras veces no.

Como segundo aspecto, tiene que ser energía que también sea sustentable desde el punto de vista medioambiental.

Lo tercero es que necesitamos también que sea a un costo razonable. Porque el costo no es un tema menor, no tiene que ver solamente con lo que pagamos en la cuenta de nuestras casas, también tiene que ver con la productividad que tiene el país, por lo cual es el costo de toda la industria y la empresa nacional.

Hay una falacia con la que tenemos que terminar, que es que mucha gente piensa que este problema energético es un problema de las empresas, como si fuese un ente distinto de la sociedad. Es un ente distinto pero no separado de la sociedad. Las empresas consumen energía, que es la fuente de nuestro propio trabajo. Por lo tanto, la problemática energética nos toca a todos y tenemos que avanzar y mirar esto con un horizonte más amplio.

Hoy día más que hace diez años, las organizaciones no gubernamentales y la misma sociedad, están presionando bastante, ¿cómo ven ustedes ese tema?

Nosotros estamos haciendo un trabajo en esa dirección que va por el lado de un llamado a distintos actores. Este tema debe analizarse con altura de miras y con una visión de Estado y no de Gobierno.

Las decisiones o definiciones en estos temas no van a tener ningún impacto en este período, van a tener impacto en unos cinco Gobiernos más. Por lo tanto, ésta es una materia que no puede resolverse cada cuatro años.

Debemos entonces armar un nivel de consenso político más amplio y más permanente en el tiempo, de manera tal que quienes están hoy día en el Gobierno y quienes están hoy día en la oposición, independientemente de qué rol jueguen en el futuro, tengan una



Laurence Golborne, Biministro de Minería y Energía junto a Luis Enrique Alamos, Socio Principal, PwC Chile

línea de acción consistente, coherente y que los cambios no sean bruscos. Levantemos la mirada, armemos los consensos y tratemos de definir una política energética a largo plazo.

¿Cómo nos arreglamos en este corto y mediano plazo entonces?

Yo soy más realista en esa materia. Hace unas semanas atrás fui al Congreso Nacional y les explicaba a los Senadores que la suerte de los próximos nueve años hasta el 2020 está prácticamente jugada, y está jugada con distintas combinaciones: con plantas hidroeléctricas, con termoeléctricas, con algunas hidroeléctricas que están más avanzadas, con algunas centrales a gas y con algunas fuentes de energía renovable no convencional.

Hoy se están construyendo 3.000 MW de potencia. Hay otros 12.000 MW de proyectos aprobados y hay 7.000 MW de iniciativas en proceso de aprobación. No

significa que todos se van a hacer, pero los 3.000 MW que se están construyendo van a ser realidad en los próximos tres años.

De ellos, el 60% son termoeléctricas. No estoy diciendo que eso sea malo, sino que es una realidad, ya que hemos venido aprobando centrales termoeléctricas porque es la solución que el país tiene a la mano.

Lo anterior sucede por que no hemos estado mirando esto con una visión más amplia, ni preguntándonos si como sociedad estamos dispuestos o no a pagar más quizás por una matriz energética distinta. No quiero decir más limpia solamente, sino que también tiene otras ponderaciones.

La situación energética de 2011 hasta 2014 –período que le resta al Presidente Sebastián Piñera– está resuelta.

En el largo plazo, ¿cómo le gustaría que se conformara la matriz energética del país?

Yo evito usar la palabra “gusto”. No es un problema de cómo a mí me gustaría, es un problema de qué podemos hacer, qué tenemos a la mano, en otras palabras, las capacidades que tenemos. Y lo segundo, a qué aspiramos, cuánto cuesta llegar ahí y en qué horizonte de tiempo.

Claro que a mí me gustaría una matriz 100% limpia, que no tuviese ningún impacto en el medio ambiente y efectivamente sería lo mejor que yo podría heredar a mis nietos: un mundo más sano. Pero si luego me preguntan ¿eso significa que el costo de la energía se va a duplicar o triplicar? entonces mi gusto ya empieza a cambiar, porque me pongo a pensar y digo ¿cómo vamos a hacer para que con un costo de energía tan alto nuestra industria sea competitiva? Y por lo tanto ¿cómo vamos a hacer para que esa industria se desarrolle más, para que genere más empleo?

Entonces, cuando me pregunto eso, mi gusto empieza a matizarse, porque

también quiero que la gente que no tiene hoy día las oportunidades necesarias, las tenga y se me empiezan a contraponer dos valores distintos.

Entonces por eso digo que el tema no es de gusto, sino que de equilibrios.

A veces preguntan ¿y cómo Alemania? y mi respuesta es muy simple: Alemania es uno de los países más desarrollados del mundo, tiene un ingreso per cápita de más de tres veces lo que tiene Chile. Por lo tanto, nos estamos comparando con un país rico. Y aún así, por ejemplo, la administración de la energía solar en Alemania es menos del 0,6% de la energía total y es el país que más desarrollo tiene en esta materia.

¿Por qué será eso?. Siendo tan rico, con tanta orientación en la sociedad alemana hacia un mundo más responsable ecológicamente ¿Por qué no se ha desarrollado un 40% de su matriz energética en base de energías renovables? Porque todavía no es tan simple y eso va a tomar un tiempo y, desafortunadamente, mientras llegamos a ese momento –porque no tengo ninguna duda que algún día estas tecnologías van a ser mucho más accesibles, mucho más eficientes y mucho mejores– tenemos que continuar avanzando.

Una de las metas de este Gobierno es llegar con una matriz conformada en un 20% por Energías Renovables No Convencionales (ERNC)...

Quiero ser claro en esa materia. No es ninguna meta ni promesa de este Gobierno, porque técnicamente eso es muy difícil, faltan nueve años para 2020 y buena parte de lo que va a pasar en los próximos años ya está definido.

Lo que el Presidente Piñera ha planteado es que aspiramos a empujar en esa dirección, aspiramos a llegar a esa dirección y estamos tomando las medidas para tratar de orientar, dentro de las herramientas que tiene hoy día el Estado de Chile, el accionar de nuestro sistema eléctrico en esa dirección. En estos días en que está tan de moda buscar las promesas, tengamos claro,

mirando el programa de Gobierno, que el objetivo es empujar para que el país tenga una matriz energética con una alta composición de energías renovables.

Posterremoto el sistema de transmisión fue bastante cuestionado, ¿qué se está haciendo en esta materia?

Efectivamente el sistema de transmisión tiene ciertas rigideces y debilidades que vamos a abordar. Si ustedes miran lo que la Comisión Nacional de Energía (CNE) ha propuesto en materia de desarrollo de sistemas de transmisión, van a ver que en los últimos siete años se han propuesto, en promedio, unos US\$ 100 millones de inversión en este sistema por año.

Lo anterior claramente es insuficiente para el crecimiento que ha tenido nuestro sistema en los últimos siete años. En diez años nuestra capacidad energética se duplicó y eso significó invertir en cifras de los US\$ 5.000 millones. Sin embargo, en transmisión se ha invertido una fracción de eso.

En 2011 la recomendación de la CNE en materia de desarrollo del sistema de transmisión ha sido una cifra cercana a US\$ 900 millones. No significa que se va a hacer este año, significa que se va a materializar en los próximos tres o cuatro años. Cada vez que la Comisión recomienda, esto se materializa en varios años más.

Lo segundo es la denominada en Estados Unidos “Banana” (*Build Absolutely Nothing Anywhere Near Anything*) que es una tendencia que se da en muchas partes del mundo, donde la gente no quiere que se construya nada cerca, ni una cárcel, ni una carretera, ni una planta de generación de ningún tipo, ni un vertedero, ni ningún proyecto, los que, a fin de cuentas, son necesarios para el bien social.

Entonces se ha producido un fenómeno en donde ha sido cada vez más difícil el desarrollo del sistema de transmisión y es otra de las materias que tenemos que ver dentro de la proyección de la matriz energética.



Laurence Golborne, Biministro de Minería y Energía

Para la definición de la matriz energética es muy importante determinar qué tipos de energías tenemos, pero también es importante saber dónde están esas fuentes y dónde están las fuentes de consumo. Se habla de energía eólica, solar, geotérmica, hidráulica, pero estas cuatro fuentes de energía que sin lugar a dudas el país tiene, no tienen sus mayores potenciales donde están los mayores centros de consumo.

Santiago, que consume más de la mitad de la energía en el país, no tiene muchos de estos elementos para poder desarrollarse en materia energética. Entonces, ahí la respuesta es: líneas de transmisión para transportar la energía desde donde están esas fuentes hacia donde están los puntos de consumo.

No da lo mismo tener una fuente geotérmica en la mitad de Santiago, como ocurre en muchas partes de Europa en donde sus fuentes geotérmicas están en la mitad de las ciudades, a tener una fuente energética que está a 2.000 kilómetros al norte de Santiago.

En el corto plazo lo que estamos haciendo es reforzar, dado que tenemos algunas herramientas, la inversión en el sistema de transmisión y eso va a ser un legado importante de este Gobierno.

Gran parte de la energía que se consume es producto de la necesidad de las mineras, ¿qué rol debiera, a su juicio, tener la minería en esta proyección a largo plazo?

Yo creo que la sociedad muchas veces tiende a pedirle a las empresas que actúen como buenas personas. Todo el mundo quisiera que una empresa desarrollara una actividad como si fuese una buena persona y el rol fundamental de las empresas es hacer bien lo que ellos están destinados a hacer. En el caso de las mineras, nosotros necesitamos que hoy día sean las más eficientes y las mejores productoras de minerales del mundo.

El sector minero debe fomentar la sustentabilidad en toda su cadena

de producción y eso incluye el área energética, pero es el sistema energético el que debe proveer la energía que las mineras necesitan y ahí debe existir, entonces, un dinamismo adecuado de ese sector productivo para satisfacer a este otro sector productivo, que es el sector industrial minero.

Lo que viene para la minería

Hoy, a diferencia de hace algunos años, el tema minero se ha centrado en la PYME tras los cuestionamientos al Sernageomin y la falta de seguridad en este tipo de faenas, ¿cómo han avanzado en los cambios que se busca hacer a la institucionalidad?

Estamos avanzando a pasos bastante firmes y seguros en dos grandes líneas. Primero, en el reforzamiento del Sernageomin, aumentando la cantidad de fiscalizadores de 18 que tenía el año pasado a 45 que va a tener a fin de este año.

La segunda faceta es el cambio de la institucionalidad que estamos promoviendo. Estamos en la redacción ya avanzada del proyecto de Ley que va a cambiar la institucionalidad, modificando el rol del Sernageomin y creando una Superintendencia que esté focalizada en el tema de la fiscalización.

Adicionalmente hay que trabajar en un tema que es fundamental, que es el apoyo al desarrollo minero sustentable. Algunas personas creen que la solución de esto es endurecer la mano, que hay que fiscalizar más. Desafortunadamente la fiscalización no resuelve el problema de los accidentes. Uno no puede parar los accidentes por decreto.

En muchos casos hay un problema de criterios de seguridad que son difíciles de manejar a la distancia, no se puede poner un policía en cada mina, ni intervenir cada mina en su operación normal y diaria. Por eso es tan difícil evitar todos estos accidentes.

En 2010 murieron 45 personas en accidentes mineros. Dos tercios de ellos en la pequeña y mediana minería. Lo

“En el corto plazo lo que estamos haciendo es reforzar, dado que tenemos algunas herramientas, la inversión en el sistema de transmisión y eso va a ser un legado importante de este Gobierno”

que planteo es que, sin desconocer que es necesario aumentar la fiscalización, hay que mejorar los procedimientos de control y educar y fomentar una cultura dentro de toda la industria minera, desde las grandes hasta las más pequeñas.

¿Cómo se fomenta esa cultura?

Los cambios culturales no son un tema trivial y tienen que ver con las necesidades de las personas. Muchas veces nos preguntamos por qué esas personas están dispuestas a entrar en condiciones de alto riesgo y, muchas veces, es por condiciones económicas.

Entonces, tiene que ver con pobreza, con desigualdades que el país tiene que superar, pero también tiene que ver con un trabajo que hay que hacer de entrenamiento y prevención y eso lo estamos haciendo a través de programas de fomento.

Queremos, este año, formar mil monitores de seguridad, queremos que en cada mina por pequeña que sea, haya un trabajador que haya sido capacitado en seguridad minera.

La gran minería siempre plantea dos problemas concretos, el agua en el norte, y los costos de la energía, ¿cómo se están abarcando esos temas?

El agua es un tema de otro Ministerio, pero estamos tratando de apoyar y ayudar en esa dirección. La minería no consume tanta agua. El agua que utiliza la minería solo consume un 7%, el resto se reutiliza y se ha ido trabajando cada vez más en tener una mayor eficiencia en los procesos para usar cada vez menos agua.

Del mismo modo, se está usando cada vez más agua de mar salada, por lo tanto, se está avanzando fuertemente en hacer una minería que tenga un menor uso del recurso de agua.

En materia energética, los procesos mineros tratarán de ser cada vez más eficientes y estamos haciendo bastante por reducir costos...en ese sentido, volviendo al tema inicial, lo importante es trabajar en una matriz energética cuyos costos de producción sean adecuados.

¿En qué estado de avance se encuentra el proyecto de Mercado de Capitales Minero?

Nosotros le hicimos una propuesta muy concreta al ministro Felipe Larraín con varias ideas presentadas como proyectos específicos de modificación legal, que apuntan a reforzar el sector financiero en la minería.

El Ministerio de Hacienda está analizando estas propuestas al detalle, está viendo cómo incorporarlas al proyecto de Mercado de Capitales y esperamos que tengamos novedades y noticias para poder avanzar en esa dirección. Nuestra parte ya está hecha: el estudio ya está realizado y presentado.

¿Cree que con esto puedan incentivar a las grandes mineras a abrirse a la Bolsa local?

Tenemos dos segmentos: en el área de la pequeña minería, ésta hoy no tiene

“En mi opinión, habiendo trabajado en el sector privado, siempre he pensado que a una empresa le hace muy bien proyectarse en los mercados locales porque tiene más afinidad con la sociedad en donde está inserta”

posibilidades de levantar fondos. Ahí estamos trabajando con la Corfo en un proyecto de fondos de inversión que quieran explorar los yacimientos mineros y de esa manera desarrollar un segmento que permita el acceso a pequeños emprendimientos.

Lo segundo, tiene que ver con el grupo de la minería mediana, que de nuestro punto de vista es minería mediana, pero desde el punto de vista general son empresas de gran tamaño.

Son proyectos que pueden ser fácilmente de US\$ 100, 200 o 300 millones, lo que para la bolsa es tremendamente alto. Tenemos que avanzar en que estas empresas puedan levantar sus proyectos en el mercado bursátil, nuestra propuesta va en esa dirección, y puede haber también algunos incentivos para las grandes mineras.

En mi opinión, habiendo trabajado en el sector privado, siempre he pensado que a una empresa le hace muy bien proyectarse en los mercados locales porque tiene más afinidad con la sociedad en donde está inserta. —■



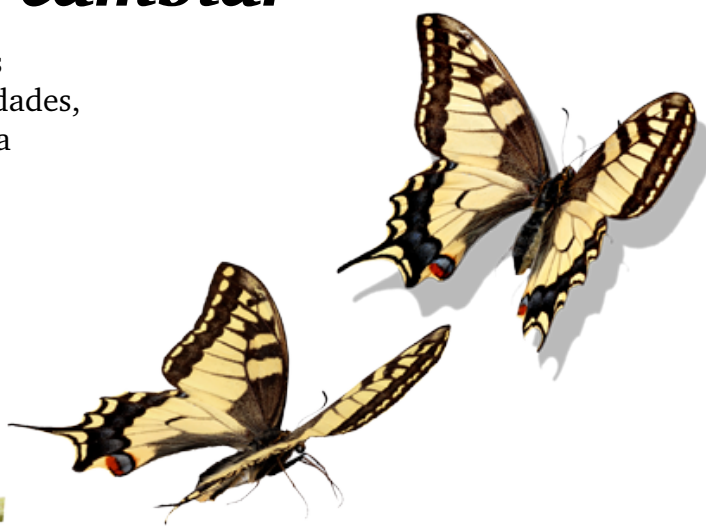
Laurence Golborne, Biministro de Minería y Energía

PricewaterhouseCoopers hoy es PwC

Crecer, también significa saber cambiar

Porque cambian los mercados, los modelos de negocios y sus necesidades, nosotros también cambiamos para entregarte el valor que buscas.

www.pwc.cl



*Auditoría
Consultoría y Asesoría Empresarial
Asesoría Legal y Tributaria*



pwc



Gobierno de las Empresas Públicas

Por: Renzo Corona, Socio de PwC Chile

Los problemas de Gobierno en las empresas públicas suelen ser mayores que aquellos de las empresas privadas. Las compañías públicas, por lo general, tienen múltiples objetivos, algunos de ellos no necesariamente económicos, lo que contrasta con el objetivo central de maximizar el valor en el caso de la organización privada.

El buen criterio nos indica que en las empresas públicas se deben seguir los principios de Gobierno aplicables a las compañías privadas, pero adaptados a sus particularidades. La OCDE publicó en 2005 directrices sobre Gobierno para empresas públicas, como un complemento a los principios sobre Gobierno Corporativo para organizaciones privadas publicado en 2004. Este documento pone énfasis en los siguientes temas:

1.- Marco legal y regulatorio

Establece la importancia de contar con un marco legal y regulatorio claro, lo más parecido posible a aquél establecido para las empresas privadas, para así evitar distorsiones y favorecer una competencia en igualdad de condiciones. Para desarrollar este marco en buena forma, es fundamental separar la función del Estado como propietario de la compañía pública, de su rol como regulador del mercado, para así evitar conflictos de interés. Se recomienda que las empresas públicas tengan libre acceso a los mercados financieros, evitando situaciones en que el Estado asuma algún tipo de responsabilidad por la deuda.

2.- Rol del Estado

El Estado en su rol de controlador debe ejercer su función de manera activa y clara en términos de definición de políticas y demás asuntos estratégicos. Se debe evitar, tanto que el Estado adopte una función pasiva en el control de las empresas

públicas, como el que se involucre en su gestión. La mejor forma de control es mediante una entidad centralizada, en la que los objetivos del Estado como controlador estén definidos de manera clara y transparente. La recomendación es que esta entidad responda ante el Parlamento.

3.- Igualdad entre distintos accionistas

En aquellas empresas públicas en que existan otros accionistas, se debe brindar un trato equitativo a todos los accionistas asegurando que derechos e intereses de todos sean respetados.

4.- Transparencia

Las compañías públicas deben cumplir con estándares de transparencia equivalentes a aquéllos exigidos para las empresas que cotizan sus valores en Bolsa. Para lograr altos niveles de transparencia se requiere la divulgación de información sobre todos los aspectos relevantes de la empresa, en especial aquéllos que puedan representar potenciales conflictos de interés.

5.- Directorios

Contar con directorios objetivos, profesionales y capaces de controlar la gestión de la empresa de manera independiente de las políticas del Gobierno en ejercicio. Se recomienda que la elección de los directores sea un proceso competitivo, abierto y transparente. La remuneración de los directores debe estar alineada con la agregación de valor a la compañía en el largo plazo y ser suficientemente atractiva para atraer a profesionales de excelencia. Los directorios deben ser conformados por un número reducido de miembros, a objeto de permitir la creación de un foro de discusión profundo de los temas estratégicos de la empresa. ■■

PwC lanzó quinta versión del estudio “Paying Taxes 2011: the global picture”

Por quinto año consecutivo, la red global de PwC junto al Banco Mundial lanzaron su destacado estudio “Paying Taxes 2011: the global picture”, el que mide la facilidad para pagar impuestos en 183 economías y que lo transforma en una radiografía tributaria altamente valorada por los Gobiernos de los distintos países. Ítems como las tasas impositivas totales en cada economía, el número de gravámenes que se deben pagar y el número de horas que cada año se destinan al cumplimiento tributario, entre otros puntos, fueron parte del reporte.

Chile: el mejor evaluado de la región

El estudio consideró a Chile, este año, como el mejor evaluado de la región, considerando entre otros parámetros que registra la menor tasa impositiva total para la empresa.

Con ello, Chile llegó al puesto número 26 en el ranking de este ítem.

A nivel nacional, la carga más importante proviene de los impuestos a las utilidades (impuestos de primera categoría) debiendo agregarse gravámenes laborales y otros tributos.

La mejor lectura de Chile es en el subíndice de cantidad de pagos, emplazándose en el escaño 24, ya que únicamente se deben efectuar nueve pagos conforme a la metodología aplicada.

Por el contrario, la peor marca de Chile se da en el tiempo destinado al cumplimiento tributario donde, según el informe, se necesitarían 316 horas al año.

En ese sentido, el Socio líder del área de Asesoría Legal y Tributaria de PwC Chile,

Francisco Selamé, asegura que este ítem está fuertemente influenciado por el tiempo que se dedica en nuestro país al pago de las cotizaciones previsionales tema que, si bien no es netamente tributario, sí se considera en el índice.

En torno a la facilidad para efectuar el pago de impuestos, considerando el número de gravámenes que deben hacerse, la tasa total y el tiempo que se destina para realizarlos, Chile se ubicó en el lugar 46 a nivel global, un puesto menos que en la medición anterior.

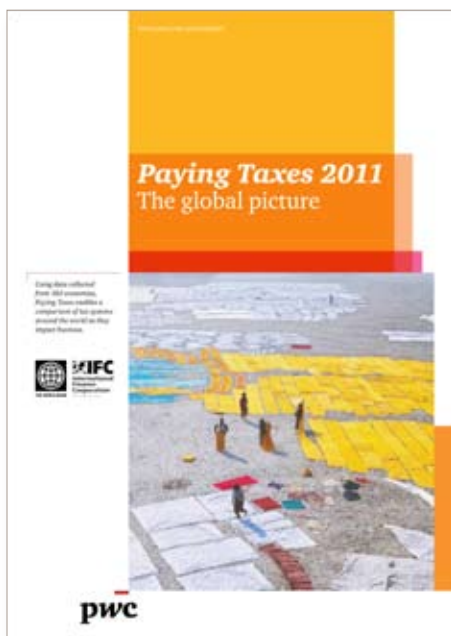
Frente a ello, Francisco Selamé, precisó que “Chile no empeoró en los parámetros que mide el índice sino que, más bien, otros países mejoraron y eso hizo que retrocediera, pero sigue siendo líder en Sudamérica por lejos”.

A nivel global

Basándose en la metodología desarrollada por PwC para efectuar este estudio, la mayor parte de las naciones se ubicaron en el rango de 30% a 50% de carga impositiva que debe pagar la empresa.

A nivel general, las empresas que deben soportar la mayor carga impositiva total serían las ubicadas en la República Democrática del Congo y Gambia, países que tienen cargas de 339,7% y 292,2% respectivamente.

No tan atrás, pero sí en una posición muy desventajosa respecto a las demás economías del continente, se encuentra Argentina, cuyas empresas –bajo esta metodología– deberían soportar una tasa impositiva total de 108,2%. Es así como esta nación se ubica en el puesto número 177 en este ítem. ■



Paying Taxes 2011

PwC Chile y ESE dictan foro “Impacto público del Gobierno Corporativo”

Dada la relevancia que tiene para las compañías la eficaz conformación de su Gobierno Corporativo y los avances que han habido en Chile en la materia, PwC Chile junto a la Escuela de Negocios de la Universidad de los Andes (ESE) realizaron el pasado 23 de marzo el foro “Impacto Público del Gobierno Corporativo”.

Para la ocasión, se contó con la presencia del Superintendente de Valores y Seguros, Fernando Coloma, quien delineó los desafíos que quedan pendientes en esta materia, particularmente en lo que es la selección de los directores independientes cuya Ley comenzó a regir este año.

Al respecto, señaló que se debe seguir avanzando en afinar la definición de director independiente donde “hay que ir más allá de la independencia de juicio”.

En el evento, el Socio Principal de PwC Chile, Luis Enrique Alamos, enfatizó que el sistema debe seguir mejorando, con una discusión centrada en el desarrollo de un Índice de Gobiernos Corporativos que permita medir cuán bien ha aplicado cada compañía esta norma.

Según dijo, de esta manera los inversionistas pueden premiar a aquellas compañías que han destacado en su implementación, incentivando a las que no han avanzado a poner más esfuerzos en hacerlo cada día mejor.

Para este foro también participaron como expositores Cristián Zegers, Director de El Mercurio; Joaquín Cortez, Gerente de Inversiones de AFP Provida; Guillermo Tagle, Socio de IM Trust, y Mauricio Larraín, Presidente del Banco Santander Chile. ■



José Miguel Simian, Director Académico ESE; Luis Enrique Alamos, Socio Principal PwC Chile; Gerardo Jofré, Director Codelco; Mauricio Larraín, Presidente Banco Santander y Renzo Corona, Socio PwC Chile



Fernando Coloma, Superintendente de Valores y Seguros; Alfredo Enrione, Titular Cátedra Gobierno Corporativo PwC del ESE; Cristián Zegers, Director Responsable El Mercurio; Guillermo Tagle, Socio IM Trust; Joaquín Cortez, Gerente Inversiones AFP Provida



Ricardo Arraño y Colin Becker, Socios PwC Chile; Jorge Sabag, Presidente Ejecutivo de Factorline y Eduardo Vergara, Socio PwC Chile



Rafael Aldunate, Gerente General Inversiones Divisas; Jorge Awad, Director LAN; Guillermo Arthur, Presidente Asoc. de Adm. Fondos de Pensiones A.G.; Mauricio Larraín, Presidente Banco Santander

La confianza de nuestros clientes, es el reflejo de la excelencia en el trabajo durante nuestros casi 100 años en Chile.



PricewaterhouseCoopers
hoy es PwC

Auditoría
Consultoría y Asesoría Empresarial
Asesoría Legal y Tributaria



Sector energético en Chile:

La visión de dos grandes generadores

La situación de estrechez energética por la que atraviesa el país, motivó al Gobierno a implementar hace unos meses un decreto de racionamiento preventivo.

Lo anterior, sumado al terremoto en Japón y la emergencia nuclear ocurrida en dicho país, motivaron una reapertura del debate sobre la relevancia de tener una matriz energética segura, económica y limpia, que sea capaz de abordar los desafíos que, como país, requerimos en el largo plazo.

Por ello Revista CEO entrevistó en abril a los más altos ejecutivos de dos de las generadoras más importantes del país: Luis Felipe Cerón, Gerente General de AES Gener, y Juan Clavería, Country Manager y CEO de GDF Suez Chile, quienes nos dieron su visión del panorama actual y plantearon sus propuestas de cara al futuro.



Gerente General de AES Gener Chile, Luis Felipe Cerón:

“Si Campiche no se hubiera atrasado, no estaríamos ahora en situación de estrechez”

¿Cuál es su visión ante el actual escenario del suministro eléctrico?

Actualmente estamos en una situación de cierta estrechez en el suministro. Por un lado está la escasez de agua en los embalses, y por otro, está el atraso en la incorporación de centrales. Por ejemplo, tenemos un retraso en la central Campiche –deberíamos estar entrando ahora– lo cual hubiese sido un gran alivio para el sistema, ya que no estaríamos en esta situación. Y además otras centrales de nuestra competencia también han tenido atrasos por otras razones.

Nosotros, aparte de la suspensión que tuvimos por el tema judicial en Campiche, sí estamos satisfechos en lo que se refiere a construcción, ya que todas nuestras centrales han salido a tiempo o en forma anticipada. Eso ha sido un aporte importante tanto acá, en la zona central, como en el norte.

Gran parte de la matriz actual, en el mediano plazo, se va a sustentar en centrales termoeléctricas que en algún momento postcrisis fueron también las que nos ayudaron a evitar un racionamiento. Ante ello, ¿cuál es el escenario que proyectan?

Nosotros pensamos que es muy conveniente tener una matriz diversificada como la tienen todos los países desarrollados, en que tienen componentes hidroeléctricos, renovables, térmicos y en algunos países también, nucleares.

La componente térmica tiene una gran ventaja dado que es muy confiable. En particular el componente de carbón

es muy fiable porque no depende del clima y porque es el combustible más abundante del mundo y está muy diversificado en sus fuentes. Esto tiene que ir, sin duda, acompañado de generación hidroeléctrica, de generación renovable y tener un mix lo más eficiente y diversificado posible.

La generación a carbón es la principal fuente de energía del mundo, donde más del 40% de la electricidad del orbe se genera con ésta. Más del 50% de la electricidad de Estados Unidos se genera con carbón, se construyen centrales a carbón en Europa, en países desarrollados y subdesarrollados. Es una fuente muy importante de energía. En eso, América Latina es la excepción, pues el componente de carbón es muy bajo. Pero es sin duda una fuente fundamental y hay que complementarla con otras lo que, gracias a las tecnologías, cada vez se hace más amigable.

Lo negativo de este tipo de centrales es el daño medioambiental...

Los impactos medioambientales de las centrales térmicas son cada vez menores, los dispositivos que nosotros estamos incorporando hoy hacen que las centrales tengan cada vez un impacto muchísimo menor. Las emisiones a veces bajan en más del 99%, lo que es bastante positivo. Además, otras tecnologías como las renovables, que son muy caras, se van a ir haciendo más baratas gracias al desarrollo tecnológico, lo que dará por resultado que tengamos una situación cada vez más conveniente.

Eso sí, lo que nos ha pasado, es que todavía estamos viviendo los últimos resabios de la crisis del gas, a raíz de la cual hubo que construir nueva capacidad

como Campiche, que debería estar operando y dos centrales de nuestra competencia en el sur. Esto viene de la crisis anterior, una vez que se normalice, deberíamos estar en una situación mucho más estable.

Quizás como industria no hicieron un buen trabajo al comunicar los beneficios del carbón...

Yo creo que sin duda hay mucho más que hacer en la parte comunicacional para transmitir esto, pero el carbón es una fuente muy extendida y la que más se usa en todas partes para generar energía eléctrica. Lo normal en la mayoría de los

“Los impactos medioambientales de las centrales térmicas son cada vez menores, los dispositivos que nosotros estamos incorporando hoy hacen que las centrales tengan cada vez un impacto muchísimo menor. Las emisiones a veces bajan en más del 99%”

países, es que el carbón es clave y muy amigable, uno lo puede ver en Estados Unidos, en Europa, en Japón, etc.

¿Y será que en Chile las tecnologías hacen que sea más contaminante o será que todavía no hay tecnologías que puedan equiparar el daño ambiental que hace el carbón respecto a otras energías?

No. Nosotros acá estamos instalando desulfurizadores, precipitadores electrostáticos, filtros de manga, todas las tecnologías que permiten minimizar los impactos. El nivel de emisiones se ha reducido. Pero ésta es una fuente, también están las fuentes de transporte, que han reducido las emisiones con la tecnología. Todo al final tiene su punto de medición, pero las emisiones de carbón han bajando sustancialmente.

En ese escenario, ¿cómo ven la aspiración del Gobierno de un porcentaje que, a priori, luce bastante alto en el uso de energías no renovables?

A mí no me gusta mucho fijar porcentajes. Creo que hay que fijar reglas del juego claras del punto de vista de las emisiones, de la parte medioambiental y de los costos, y con eso el mercado toma las mejores decisiones, como lo ha hecho Chile desde hace unos años.

Nosotros hemos pasado crisis de sequías profundas, de cortes de gas y el sector privado ha construido y ha desarrollado la generación que hace falta, lo que ha funcionado bien. Al ver ejemplos de otros países con planificación, podemos darnos cuenta que éstos no han funcionado tan bien.

Lo que hay que tener presente es que todas las actividades tienen impactos ambientales. Las energías renovables también tienen impactos, asimismo la generación hidroeléctrica, por lo tanto, no hay energías que sean limpias, todas las energías tienen impactos y todas las energías tienen virtudes y defectos.

Volviendo al tema de la crisis energética. Uno de los asuntos que pueden llamar la atención es lo bueno que ha sido Nueva Renca, que hoy se alza como respaldo. ¿Ustedes están preparados para ser hoy el respaldo del sistema?

Nosotros históricamente hemos sido un generador muy importante para respaldar el sistema y no solamente con la central que tenemos en Santiago –que es histórica– sino también con las centrales que tenemos en la cordillera, que a pesar de ser hidroeléctricas tienen mucha estabilidad en su generación. Tenemos la energía más segura y confiable que hay. Pensamos que hacemos un aporte fundamental, permanentemente y en particular en los años más secos. Renca es un ejemplo adicional, pero no es el único.

Estamos en un escenario de estrechez, lanzaron un decreto preventivo de racionamiento, hubo una extensión del horario de verano, entre otras iniciativas. ¿Cómo cree que han sido las medidas que ha tomado el Gobierno en este sentido?

La mejor manera de prevenir un racionamiento es tomar medidas como las actuales. Pensamos que es bueno que el Gobierno haga eso, que haya conciencia, pero también hay que pensar en el mediano y largo plazo. Si Campiche no se hubiera atrasado no estaríamos ahora en situación de estrechez.



Luis Felipe Cerón, Gerente General de AES Gener Chile

“La transmisión es muy importante y el proceso de aprobación de estos proyectos tan relevantes para el país debe ser eficiente”



Sergio Tubío, Socio PwC Chile y Luis Felipe Cerón, Gerente General de AES Gener Chile

¿Y qué falta en este sentido?

Yo creo que es relevante tomar conciencia de la importancia de la generación eléctrica y de que la generación cumpla con los requerimientos y con lo que se plantea. Tener las condiciones para poder desarrollarse, instalarse, cumplir con los plazos y poder entregar energía de forma eficiente al sistema.

Una de las críticas que se le han hecho a este Gobierno es lo sucedido con el tema de la institucionalidad ambiental en Barrancones, sumado a la necesidad de hacer eficientes los procesos de aprobación de los proyectos. Como grandes inversionistas, ¿creen que está dado el escenario para presentar proyectos relevantes o todavía la institucionalidad produce una cierta incertidumbre?

No. Yo creo que tenemos una buena institucionalidad. Creo que hay que protegerla y hay que crear conciencia de

la importancia de la energía, de ver lo importante que es que en todas partes se desarrollen y construyan centrales sabiendo que en todas partes tendrán impacto.

¿Y el tema del proyecto Barrancones cree que fue una mala señal, un retroceso en ese sentido?

No pensamos que esa sea una buena señal, pero sí nos gusta que se haya dicho que es algo excepcional.

Mucho se ha hablado de los premios por reducción de consumo, unos dicen que son buenos, otros que no. ¿Cuál es su opinión en ese sentido?

Yo creo que todos los elementos ayudan y esa es la ventaja de un decreto preventivo de racionamiento. No hay una bala de plata por decirlo así. Todos estos elementos van ayudando y éste es un elemento más. Sin embargo, como medida a largo plazo, creemos que si un proyecto no cumple las normas

medioambientales no debiera llevarse a cabo, pero si las cumple, que se haga.

Entonces, el principal problema que ustedes ven es el tema de la judicialización durante el proceso de aprobación ambiental de las iniciativas

Vemos la necesidad de que los procesos ambientales cumplan con su plazo. No hay porqué aprobar a la rápida los proyectos. Los proyectos tienen que revisarse detalladamente y tienen que cumplir con las normas. Si no las cumplen, no se hacen.

Yo creo que hay que ser rigurosos de acuerdo a lo que pidan las normas. Pero tampoco ir más allá de eso, porque hay que ver la contraparte, porque necesitamos ser competitivos, y es lo que hacen también los países desarrollados, no es que nosotros estemos haciendo algo distinto, contamos con una norma de emisiones bastante exigente.

En algunos aspectos somos más exigentes incluso que algunos países desarrollados. Estamos haciendo nuestra tarea, pero

también hay que ser conscientes de la importancia de cumplir con los plazos y entregar la energía de forma oportuna.

¿Ve un cambio ahora respecto a años atrás en la importancia que están adquiriendo las comunidades u organizaciones no gubernamentales en todo este proceso de aprobación de proyectos?

Yo creo que hay que escuchar sin duda a las comunidades, en particular a los vecinos. A nosotros nos interesa tener buenas relaciones con ellos, escuchar sus inquietudes. Si bien somos una empresa generadora, creemos que la aprobación es importante. Pero, por otro lado, hay que tener un equilibrio ahí y considerar la relevancia de la generación eléctrica.

A su parecer, ¿falta mucho tiempo para poder instalar una central nuclear?, ¿cómo ven este tema?

Yo creo que es un elemento importante en materia energética, pero es una tecnología que tiene altos costos, que tiene economías de escala, pero que luego va a ser más competitiva y en algún momento en el futuro podría ser parte de nuestra matriz energética. No lo veo en el corto o mediano plazo.

Sin duda que es importante lo que hizo el Gobierno anterior y lo que está haciendo este Gobierno, que es adelantarse y estudiar el tema, pero es algo que tiene para varios años.

¿Les interesaría entrar en ese tema?

Eso es algo que no estamos viendo por el momento.

Ha salido en los medios su intención de invertir en un gran proyecto de transmisión eléctrica en el norte. En esta área, ¿cómo ve los procesos de aprobación ambiental?

En el área de permisos, creo que hay que ser más ágil. La transmisión es muy importante y el proceso de aprobación de estos proyectos tan relevantes, debe ser eficiente.

A nivel más general, independiente de los proyectos que ustedes ya tienen y que son conocidos, ¿qué áreas están mirando a futuro?

Pensamos mucho en energías renovables, pero eso no es lo único. Creemos que es bueno mantener un sistema diversificado, pues nosotros estamos diversificados en tecnología y también geográficamente y eso ha sido una de nuestras fortalezas. Pensamos seguir creciendo y seguir aportando energía.

¿Cómo ha avanzado Alto Maipo?

Alto Maipo es un proyecto muy importante que estamos desarrollando, tiene muchas ventajas. Se trata de dos centrales de pasada que están a 30 kilómetros de Santiago, lo cual hace una línea de transmisión muy corta y que tiene mucha estabilidad hidrológica, por lo que es una fuente muy segura de energía, cercana a Santiago, y con muy bajo impacto ambiental.

¿Cuándo debería estar operando?

Su construcción se demora alrededor de cuatro o cinco años. Esperamos empezar a fines de este año. Tendrá una capacidad de 550 megawatts, con lo que será la central de pasada más grande de Chile con una inversión cercana a los US\$ 1.000 millones. ■

“Hay que tener presente que todas las actividades tienen impactos ambientales. Las energías renovables también los tienen (...) no hay energías que sean completamente limpias”

Juan Clavería, Country Manager y CEO de GDF Suez Chile:

“El gran problema de hoy es que mucha gente dice no a todo tipo de proyectos”

Ante el actual escenario de estrechez energética, ¿cómo ven ustedes la industria hoy?

Actualmente es difícil desarrollar proyectos energéticos de envergadura. Si uno ve lo que sale en las encuestas y en los medios, hay mucha gente que se opone a todo tipo de proyectos energéticos, se opone a las centrales hidráulicas, al carbón y también las centrales nucleares. Particularmente en Chile hay una especie de rechazo a todo tipo de fuentes de generación eléctrica, a excepción de las Energías Renovables No Convencionales (ERNC).

Lamentablemente las ERNC no son la única solución, porque son más caras y tienen un factor de utilización muy bajo.

El sol solo está por algunas horas al día y los costos de inversión de la energía solar son muy altos. El viento también sopla por algunas horas, y el resto de las horas ¿qué haces?, tienes que seguir suministrando con algo complementario, pues la gente sigue consumiendo.

Suministrarse solo a base de energías alternativas NO convencionales, como su nombre lo indica, sería extremadamente caro –alrededor de tres o cuatro veces

“En Chile hay una especie de rechazo a todo tipo de fuentes de generación eléctrica a excepción de las ERNC”

el valor actual– y adicionalmente, en ciertos períodos de estrechez, no se podría producir la cantidad de energía que demanda el país.

En ese contexto, el Biministro de Energía y Minería anunció un plan de largo plazo, donde se formó un comité de expertos que haga los lineamientos. A su juicio, ¿qué falta en esta materia?

Me parece que es una buena solución. Lo que se había hecho hasta la fecha es que los privados identificaran, propusieran e hicieran distintos proyectos en diferentes zonas del país. Claramente tenían que pasar algunas barreras, ciertos cumplimientos ambientales. Cada uno, si quería y cumplía, podía instalar en cualquier parte de Chile cualquier tipo de proyecto.

Me parece que tener una idea sobre qué tipo de desarrollo quiere el país y en qué zonas, es un buen indicador para que esto sea coherente con sus necesidades y las de la gente.

Lo más probable es que en esta visión de largo plazo se contemplen fuentes de generación menos contaminantes...

El gran problema de hoy, es que mucha gente le dice no a todo tipo de proyectos, pero a la vez sigue demandando energía día y noche. El país sigue creciendo y la gente necesita luz y trabajo. Es decir, nadie está diciendo que sí y dejando de consumir a la vez... ¿Y qué pasa entonces?

Que en Chile están operando muchos sistemas pequeños de generación que funcionan con petróleo y que no cumplen necesariamente con los requisitos tecnológicos y ambientales de los proyectos grandes. Así se están abasteciendo varias zonas del país. Al detener grandes proyectos se genera un problema de eficiencia económica y un enorme daño ambiental.

¿Hay seguridad hoy para los grandes inversionistas luego de lo sucedido en Barrancones?

Chile es, a nivel latinoamericano, uno de los países más seguros para invertir. Yo creo que lo sucedido con Barrancones en particular no va a cambiar este escenario. Barrancones es un tema superado, pero puedo asegurar que obtuvimos la aprobación ambiental porque el proyecto cumplía con todas las normas y leyes de Chile. Tenía tecnología de punta, abatía sus emisiones y estaba a más de 25 kms. de un área protegida, lo que es una distancia enorme. En Europa por ejemplo, hay centrales que se están construyendo a menos de 10 kms. de distancia de reservas o centros poblados y no hay problemas. Por supuesto, éstas cumplen con las exigencias de abatimiento de emisiones que proveen las tecnologías actuales.

De Barrancones, este proyecto se iba a desarrollar en una zona que durante 65 años fue industrial, donde se descargaba el mineral proveniente de la Mina El Tofo, así que para nosotros es una zona industrial histórica, donde se podría haber hecho un proyecto tomando ciertos resguardos ambientales, así como lo fue tanto la Mina El Tofo y su dársena de carguío.

“Nadie ha dejado claro que cuando alguien dice no a todo tipo de proyectos, lo que está generando es un perjuicio (al país)”

Lamentablemente en Barrancones hubo una reacción muy rápida, y cuando esto sucede, muchas veces no se piensa en las consecuencias de largo plazo. En todo caso, nosotros como grupo proponemos soluciones energéticas para los países, por lo que no vamos a ir en contra de los requerimientos de estos mismos. Es por ello, que para nosotros este es un tema cerrado.

Respecto de si esto cambia nuestras intenciones de invertir en el país, yo creo que hemos demostrado lo contrario. Actualmente estamos construyendo dos modernas centrales carboneras en la zona de Mejillones, misma localidad en que se dio la orden de proceder para el estanque de almacenamiento de GNL de la planta de Gas Natural Licuado Mejillones (GNLM). Además, en el SIC, inauguramos recientemente la segunda etapa de nuestro parque eólico Monte Redondo.

Todo esto demuestra que los deseos de invertir en el país no se han agotado.

A nivel mundial, el grupo cuenta con 70,2 GW en operación y 17,2 GW en construcción, de los cuales 5,8 GW corresponden a proyectos en Latinoamérica.

Respecto a la reubicación de Barrancones, ¿sigue pendiente esa acción o ya está plenamente descartada?

Cuando estábamos en plena polémica por Barrancones, era muy difícil decir o contrargumentar algo, porque todos emitían su opinión, no siempre con

fundamentos. Además había poco espacio para dialogar.

Conforme a la regulación de hoy, una central que está establecida en un punto determinado, no se puede mover. Si quieres desplazarla 200 metros, tienes que partir haciendo todos los estudios de nuevo. Una vez que esté claro dónde se puede o no se puede construir, y qué es lo que el país requiere en tecnologías, evaluaremos si proponemos o no proyectos de esta naturaleza.

Chile hoy no se está desarrollando en materia de generación energética en base a recursos propios y con proyectos de envergadura, pues para que la generación de energía sea económica, esta debe ser a gran escala. Es por ello que hoy tenemos precios de energía tres o cuatro veces mayores a los de otros mercados de Latinoamérica, de algunos países que son competencia nuestra a nivel de exportación, lo que finalmente redundará en un menor desarrollo del país, con menores oportunidades de negocios, de atraer capitales y de menos empleos.

Hasta la fecha nadie ha dejado claro que cuando alguien dice no a todo tipo de proyectos, lo que está generando es un perjuicio a todos, porque finalmente tienes a empresas que dejan de producir, atraes menos inversiones y con ello menos empleos, por lo tanto menos riqueza para el país. Por ejemplo, las empresas que fabrican vidrios son intensivas en el uso de la energía y varias de esas empresas están hoy en día cerrando. Cuando cierran estas empresas, no solo se para de producir vidrios, se paran puestos de trabajo y se afecta la calidad de vida de la gente.

La gente que presiona para parar un proyecto, sigue consumiendo y al seguir consumiendo, se sigue requiriendo petróleo y generación que es más cara, y a veces también más contaminante. Nadie ha puesto eso en la mesa.

Para tener una potente clase media, como sucede en Europa, se necesitan tener trabajos que valgan la pena, los que se hacen con fuentes de energía, porque hoy en día todo se mueve con energía (...) y la de allá es más barata.

A modo de ejemplo, cuando se habla



Juan Clavería, Country Manager y CEO de GDF Suez Chile



Javier Gatica, Socio PwC Chile y Juan Clavería, Country Manager y CEO de GDF Suez Chile

de los autos eléctricos ¿con qué se alimentan éstos?: con electricidad, ¿y de dónde se saca la electricidad?: de grandes bloques de generación de electricidad con economías de escala.

Por ejemplo, el Parque Eólico Monte Redondo (N.d.l.R: que durante 2010 tuvo el mayor número de horas del día de producción de electricidad del Sistema Interconectado Central) produjo por día seis horas útiles en promedio, por lo tanto las otras 18 horas ¿qué hacemos? ¿no hay luz?. No hay empresa que pueda funcionar con solo seis horas al día.

¿Qué viene para el proyecto de GNL en Mejillones en 2012 cuando venzan los contratos?

Se ha hablado que el GNL ha sido caro durante el tiempo que ha llevado en operación, pero es caro porque parte de

lo que se paga en su precio, cerca del 60-70%, corresponde a la inversión de la planta. Lo que hay que ver ahora es qué se hace con la planta de GNL a partir de septiembre de 2012 que es cuando vencen todos los contratos.

Hay que ver si las empresas mineras consumen o no GNL a partir de octubre de 2012 en adelante. Desde esa fecha GNLM es una planta abierta para todos –lógicamente, en la medida que haya capacidad disponible– y para aquéllos que en la etapa inicial invirtieron, que son las empresas mineras, tendrán ciertos derechos de uso donde solo tendrán que pagar costos de operación.

Paralelamente, junto a Codelco, lo que hicimos fue invertir en un estanque donde se almacenará el GNL, por lo que no será necesario tener el barco instalado todo el día, que es lo que sucede actualmente. Ahora lo que viene es obtener buenos contratos de suministro

de GNL e introducirlo en la matriz de la zona norte.

En la prensa se habló del interés de Suez de separar la regasificación de la distribución en GNL Mejillones

Eso es porque una planta de regasificación, como opera en el mundo, es simplemente una planta que toma un producto que viene líquido, lo transforma en un producto que es gaseoso y lo entrega. La regulación es dependiente de cada país, porque se ha hecho de diferentes maneras y hay precios más o menos estándares dependiendo de las economías a escala e intensidad de uso en cada región. Si uno tiene una planta de regasificación que está funcionando permanentemente, los precios van bajando considerablemente, todo depende del nivel de uso.

Se ha hablado de la posibilidad de exportar gas a Argentina, ¿cuán factible es este escenario?

En el norte hoy hay cierta capacidad remanente y si se trae GNL se podría exportar energía haciendo ciertos ajustes, porque técnicamente no es llegar y hacerlo. Los ajustes serían menores para poder llevar energía desde el norte de Chile a la zona argentina de Salta.

Habría la capacidad para enviar electricidad, y si se trae gas natural licuado, hay tubos que también nos permitirían enviar GNL regasificado mientras haya condiciones comerciales que lo permitan.

¿Se podría decir entonces que el período de estrechez energética en el norte se acabó?

En el norte grande hoy en día están entrando en operación cuatro plantas generadoras en base a carbón que aportarán en total 800 MW, lo que es una cantidad significativa para una demanda de 2.000 MW.

Yo diría que no hay una estrechez. A partir de este año hay un suministro conforme a condiciones de largo plazo y donde se deja atrás el escenario de los cortes de gas provenientes de Argentina.

Uno de los problemas es que gran parte de esta matriz es abastecida con carbón, ¿cuál es su posición al respecto?

El gran problema del norte de Chile es que no hay medios de generación hídricos, o son muy menores. Entonces las opciones son: carbón, gas natural, cortar la luz, o tener una línea de interconexión entre SING y el SIC. Esa es la realidad si queremos consumir energía las 24 hrs.

El nivel de incidencia de las comunidades y de las ONG en la aprobación o rechazo de proyectos es muy fuerte actualmente, ¿por qué creen que se está dando este escenario?

Hoy en día la energía es un tema de preocupación en muchas partes del mundo, y con el tema nuclear ha salido bastante gente que ha dicho no a este tipo de energía.

Yo pienso que la gente está mucho más informada y preocupada, la energía es una de esas preocupaciones. Hay grupos concertados de oposición a muchos proyectos y no hay grupos concertados para señalar cuáles son los beneficios de la energía.

No sé si este tema debe ser una labor exclusiva del sector privado, del Gobierno, o quizás una labor mixta. Si sale una empresa particular a defender un proyecto específico, se le acusa porque está defendiendo sus intereses.

Me parece que en ese sentido, si el Gobierno desarrolla un plan a 20 o 30 años donde diga claramente que para satisfacer esta demanda del país para crecer al 5 o 6% se necesita un plan de desarrollo de fuentes de generación, perfecto. El crecimiento de la demanda de energía de Chile en los últimos 15 años ha sido en torno al 5,8% y para los próximos 10 años se proyecta un aumento del 5,9%. Si no hay oferta permanente, segura y económica, las industrias se instalarán en otros países y Chile perderá competitividad y no crecerá según las proyecciones. Ese tema debe ser analizado seriamente, porque no podemos hipotecar el futuro del país.

Yo creo que la responsabilidad es más del país como un todo. Cuando se tienen grupos internacionales que invierten en Chile, como el que represento, todo esto sopesa finalmente para tomar la decisión de dónde poner sus inversiones y seguir creciendo.

Me parece que hay una labor al menos en conjunto entre el sector privado y el Gobierno para definir qué es lo que se quiere como solución para el problema energético del país.

Tras lo sucedido en Japón, ¿cómo ven ustedes el ingreso de una planta nuclear en Chile?

El grupo está interesado en realizar desarrollos nucleares.

De nuestra capacidad, el 6% es nuclear, el 59% es gas, el 13% es carbón, el 7% es ERNC y el 14% es hidro.

Las centrales nucleares hoy en día, pueden ser diseñadas con sistemas de seguridad mucho mejores de los que había disponibles hace 40 años. Tienen una protección de hormigón por fuera, después acero y después más hormigón, lo que les permite resistir incluso el impacto directo de un avión comercial.

Además, las centrales nucleares tienen sistemas de refrigeración autónomos que incluso si cortas todo lo de alrededor, siguen refrigerando al reactor.

En Chile, tenemos el complejo nuclear La Reina que es un equivalente a 5 MW, al que a pesar del terremoto de febrero de 2010, no le pasó absolutamente nada. ■

“Chile hoy no se está desarrollando en materia de generación energética en base a recursos propios y con proyectos de envergadura”

La confianza de nuestros clientes es el reflejo de la excelencia en nuestro trabajo durante estos casi 100 años en Chile.

PricewaterhouseCoopers

hoy es PwC

Auditoría

Consultoría y Asesoría Empresarial

Asesoría Legal y Tributaria



pwc

PwC Chile y Cámara Chileno Argentina realizan exitoso ciclo de charlas de sustentabilidad

Reuniendo a decenas de ejecutivos de las distintas industrias, el área de Sustentabilidad de PwC Chile en conjunto con la Cámara Chileno Argentina, realizaron un exitoso ciclo de charlas denominado “Actualización en Sustentabilidad”.

El objetivo de este ciclo es mostrar con hechos la fuerte relevancia que tienen estos temas para el correcto desarrollo de los negocios y también para la imagen de las empresas.

Para este ciclo se contó con la participación de destacados expositores. Por parte de PwC Chile, expusieron el Socio Líder del área, Luis Perera, y la Gerente Daniela Winicki, quienes se refirieron al diseño e implementación de estrategias de desarrollo sustentable, además de la importancia de la elaboración de reportes de sustentabilidad.

Asimismo, participaron la Gerente General de Acción RSE, María Eugenia Wagner, y la Jefa de Cambios Climáticos del ministerio del Medio Ambiente, Andrea Rudnick, quienes entregaron sus conocimientos en ésta área y explicaron la integración de estas prácticas a las diferentes áreas de negocios.

Este ciclo se inició con la charla “Responsabilidad Social Empresarial”, la que se realizó el viernes 29

de abril en el Hotel Ritz Carlton. Posteriormente, se llevó a cabo la charla sobre “Riesgos y oportunidades del cambio climático para las empresas”, realizada en el Hotel Sheraton, el día viernes 27 de abril.

Finalizará el ciclo con la charla “Finanzas Sustentables”, la que se desarrollará el viernes 1 de julio en el Hotel Hyatt. ■■



Mario Julio, Socio PwC Chile; Graciela Forani, Gerente General Cámara Chileno Argentina; Luis Enrique Alamos, Socio Principal PwC Chile; María Eugenia Wagner, Gerente General Acción RSE; Daniela Winicki, Gerente Sustainable Business Solutions y Andrés Osorio, Socio, ambos PwC Chile

PwC Chile nombra a dos nuevos Socios para su área de Auditoría

A partir del primero de julio, Claudio Pérez y Luis Arancibia asumirán como Socios en PwC Chile.

Actualmente, ambos profesionales se desempeñan como Senior Manager en el área de Auditoría y cuentan con una destacada trayectoria profesional al interior de la firma.

Luis Arancibia es Contador Público y Auditor de la Universidad de Santiago. Posee una trayectoria de más de treinta años en PwC Chile y ha atendido a un sinnúmero de empresas de diversas industrias, entre las cuáles se encuentra el sector bancario, manufacturero, de productos de consumo y pesquero.

Por su parte, Claudio Pérez, Ingeniero Comercial de la Universidad Arturo Prat, ingresó a PwC Chile en julio de 1997 y ha atendido a clientes de la industria de retail, inmobiliaria, frutícola, entre otras.

Adicionalmente, ha participado en procesos de *due diligence* y trabajos especiales como la emisión de bonos nacionales en el exterior.

Con estos nombramientos, PwC Chile busca seguir manteniendo el elevado estándar de servicio que entrega hasta hoy a todos sus clientes y que se refleja en el liderazgo de la firma a nivel nacional. ■■



Luis Arancibia, Socio de Auditoría, PwC Chile



Claudio Pérez, Socio de Auditoría, PwC Chile

***Nos adaptamos a los tiempos,
para entregarte el valor que buscas.***



PricewaterhouseCoopers
hoy es PwC

Auditoría
Consultoría y Asesoría Empresarial
Asesoría Legal y Tributaria





Otro impulso para la relación comercial con nuestros vecinos: Convenio para Evitar la Doble Tributación Chile-Colombia

Por: Sandra Benedetto, Senior Manager de Servicios Legales y Tributarios de PwC Chile

Como es bien sabido, a contar de 1997, Chile asumió como parte integral de su política tributaria, una estrategia efectiva orientada a evitar los efectos de la Doble Tributación Internacional que se origina en las transacciones transfronterizas.

Muestra de lo anterior, es la creación de departamentos especializados en el Servicio de Impuestos Internos dedicados a abordar las distintas materias vinculadas a la tributación internacional, con la subsecuente especialización de sus funcionarios, así como la incorporación de modificaciones legales orientadas a expandir, y luego regular, el mecanismo unilateral por el cual se reconocen en Chile los impuestos previamente pagados en el extranjero como un crédito contra impuestos chilenos.

Dentro de este contexto, Chile fue también pionero en la región al desarrollar un modelo tipo para negociar los Convenios para Evitar la Doble Tributación. Si bien dicho modelo se basó en el modelo desarrollado para estos efectos por la Organización para la Cooperación y el Desarrollo Económico (OCDE), que está orientado fuertemente a proteger el derecho a gravar de los países de residencia bajo el supuesto de que los países miembros de dicha organización son en su mayoría economías exportadoras de capital, se alejó de él en muchas disposiciones a fin de resguardar también el derecho a gravar de los países generadores de renta, es decir, importadores de capital.

La apuesta ha sido fructífera, y hoy, a casi 15 de años de haberse adoptado esta política, Chile tiene 23 Convenios para Evitar la Doble Tributación en vigencia siguiendo este modelo, siendo por lejos, el país de la región que cuenta con la red más extensa de este tipo de acuerdos.

Precisamente, una de las características más sobresalientes de nuestra actual red de convenios ha sido su homogeneidad. Ello, ha permitido conjugar los intereses de Chile como importador de capital, lo que nos ha llevado a suscribir acuerdos por ejemplo con España, Reino Unido, Canadá o Francia; como también como exportador de capital,

cubriendo así los principales destinos de inversión y negocios de Chile en la región.

Es así como el Convenio para Evitar la Doble Tributación con Colombia ha venido a completar este panorama, sumándose a los ya vigentes con Brasil, Ecuador, Paraguay y Perú, sin contar el convenio con Argentina de existencia anterior.

En términos generales, estos convenios permiten reducir la carga tributaria total y armonizar los sistemas tributarios, destacándose en particular la posibilidad de liberalizar, o al menos reducir, los impuestos a las transacciones que involucran transferencia de tecnología así como a las prestaciones de servicios transfronterizos incluyendo el movimiento de personas.

En este sentido, el convenio con Colombia, por ejemplo, adopta el criterio recogido anteriormente por Chile en materia de prestación de servicios. De esta manera, los servicios prestados por un contribuyente chileno a un residente colombiano, solo podrán gravarse en dicho país en la medida en que se configure un establecimiento permanente, lo cual supone un cierto nivel de presencia.

Pese a ello, específicamente en relación a los servicios técnicos, este convenio sigue el criterio adoptado previamente con Brasil, conforme al cual, estas prestaciones se consideran para efectos del convenio como regalías, pudiendo por tanto gravarse desde el primer momento sin necesidad de tener un establecimiento permanente en Colombia, pero con una tasa reducida que no podrá superar el 10% de retención.

Por último, cabe destacar que el convenio con Colombia además genera un marco para resolver controversias internacionales en materias tributarias mediante un procedimiento de acuerdo mutuo entre las autoridades tributarias de ambos países junto con garantizar la no discriminación entre los nacionales de ambos Estados. Todo lo cual nos debe llevar a pensar que este convenio junto con el Acuerdo de Libre Comercio (ALC) entre Chile y Colombia configuran el marco legal adecuado a fin de facilitar un intercambio económico dinámico y ascendente entre los dos países. ■

PwC fue galardonada en los premios MAKE

La red global de PwC fue reconocida nuevamente en 2010 por el programa de investigación MAKE (Most Admired Knowledge Enterprises). Esta importante organización internacional busca reconocer a las empresas líderes del mercado que poseen la habilidad de transformar sus conocimientos en una iniciativa intelectual para el bienestar de la sociedad y donde, en esta ocasión, PwC fue premiada con el cuarto lugar, por sobre el decimosegundo que obtuvo en 2009.

Estos premios son el resultado de estudios efectuados por MAKE desde Asia, Europa, y Norteamérica, y donde sus ganadores son escogidos a través de un panel de expertos, compuesto principalmente por ejecutivos y líderes mundiales del área del conocimiento y la innovación.

También fueron premiadas con el galardón empresas como Apple, Google, General Electric, IBM, Microsoft y Telefónica. ■

PwC Chile incorpora a nueva experta en área de Servicios Actuariales



Romina Taus, Senior Manager de Servicios Actuariales, PwC Chile

Con más de 10 años de experiencia, Romina Taus es la nueva Senior Manager de Servicios Actuariales dentro del área de Assurance en PwC Chile. Es así como esta actuario de la Universidad de Buenos Aires y MBA en Administración Financiera y Mercado de Capitales, se incorporó al equipo desde principios de este año.

Con un amplio expertise en Servicios Actuariales, Romina Taus se ha desempeñado en distintos cargos y países de la región, entre los que destaca Jefa del Departamento Actuarial de la Superintendencia de Valores y Seguros en Chile, donde, entre otros proyectos, implementó las normas IFRS para Seguros Generales y de Vida en Reservas Técnicas. Asimismo, prestó servicios para la Caixa Seguros S.A. de Brasil y para CNP Assurance, Compañía de Seguros de Vida S.A. en Argentina.

De esta forma, Romina Taus se centrará en el apoyo al área de Assurance en la auditoría de reservas y de obligaciones de largo plazo con trabajadores, así como en la elaboración de informes de evaluación actuarial. ■

PwC nombra a nuevo líder del área de Servicios Financieros



Nigel Vooght, Socio Líder del área de Servicios Financieros, PwC

La red global de PwC anunció que Nigel Vooght será el nuevo Socio Líder del área de Servicios Financieros, quien guiará el trabajo del sector bancario, mercado de capitales, seguros e industria de asset management.

Reemplazando a Jeremy Scott, quien estuvo al mando del área por cerca de una década, Vooght alabó la gestión y liderazgo de su antecesor, lo

que a su parecer significó un fortalecimiento para el sector de Servicios Financieros de PwC, agregando que gracias a ello vislumbra un alto potencial de crecimiento en esta área en los próximos años.

Ante el escenario actual del mercado, Vooght señaló que no existe organización alguna que pueda considerarse inmune a los impactos del poder económico mundial.

A su parecer, las firmas de servicios financieros, particularmente los bancos, necesitan ajustarse a las externalidades de los gobiernos, incluso con un mayor control en las actividades de la economía real, por lo que la estrategia de PwC estará basada en las temáticas macroeconómicas de largo plazo que tendrán un impacto decisivo en organizaciones que se convertirán en grandes marcas en el futuro. ■

Reportaje



Entrevista a los representantes de las principales autopistas:

Mitos y verdades de las concesiones de carreteras urbanas

Hace 15 años Santiago era otro. De eso no hay duda. Las concesiones viales le han “cambiado la cara” a nuestra capital, entregando una red de carreteras urbanas que recorren gran parte de Santiago y que brindan a los usuarios una alternativa rápida para llegar a sus destinos.

Mayor seguridad, tiempos de viaje más cortos, mayores inversiones y una mejor imagen de Santiago como capital, son parte de los beneficios que hemos obtenido desde la puesta en marcha del modelo de concesiones.

A modo de ejemplo: solo las autopistas urbanas han invertido en infraestructura más de US\$ 3.770 millones a diciembre de 2010, según cifras de la Asociación de Concesionarios de Infraestructura Pública (COPSA).

Es así como el modelo de concesiones a nivel general se ha transformado en un exitoso ejemplo de alianza público-privada, cumpliendo más de 15 años de vida y entregando a Chile obras de infraestructura de alta calidad, administradas bajo modelos eficientes y que entregan múltiples beneficios a la población en áreas en que el Estado no puede invertir de manera eficaz.

Más aún, no es extraño ver cómo regularmente las distintas empresas concesionarias reciben delegaciones de diversos países, quienes desean conocer la experiencia chilena y cómo ha operado el modelo en los últimos años.

¿Cuáles han sido las razones del éxito de este modelo?. Podemos nombrar varios factores. Por una parte la estabilidad económica de nuestro país, la que permitió que empresas extranjeras con experiencia y gran tamaño invirtieran en infraestructura. Por otra, la decisión política que en su

momento se dio para llevar adelante la primera ola de concesiones, la que entregó finalmente un modelo regulatorio que dio la confianza e incentivos para sacar adelante las obras propuestas.

En ese contexto, hubo un adecuado modelo de financiamiento y de asignación de riesgos que fue valorado por la industria en general.

Hoy, esos mismos factores tienen a nuestro país a la vanguardia de las grandes capitales de la región, destacándose en varias encuestas internacionales el ítem conectividad. En ese contexto, las autopistas urbanas tienen mucho que decir.

Lo que viene para el futuro, la segunda etapa del modelo de concesiones y las preguntas frecuentes que se hacen los usuarios respecto a su relación con las concesionarias, fueron los principales temas que el Socio de PwC Chile, Guido Licci, abordó con los Gerentes Generales de las autopistas concesionadas de Santiago: Diego Savino, de Costanera Norte; Christian Barrientos, de Autopista Central; Carlos Kattan, de Vespucio Sur y Antonino Castellucci, de Vespucio Norte.

A la vanguardia

El denominado sistema “free flow” (más conocido como el uso del TAG para transitar por las autopistas sin detenerse a cancelar por el paso) fue, en su momento, uno de los temas en los cuales Chile estuvo a la vanguardia.

La utilización del dispositivo TAG revolucionó la manera de transitar por Santiago y es, hasta hoy, uno de los aciertos del modelo de concesiones viales urbanas, las que suman 210 kilómetros en la capital.

La utilización del dispositivo TAG revolucionó la manera de transitar por Santiago y es hasta hoy uno de los aciertos del modelo de concesiones viales urbanas, las que suman 210 kilómetros en la capital

El TAG en Chile contó con la particularidad de reconocer los telepeajes de cada una de las autopistas urbanas, ello a diferencia de otros países donde se debe traer un TAG para cada autopista.

El Estado jugó un rol importante en ese proceso, disminuyendo el riesgo y asegurando –a través de la legislación– maneras de evitar la evasión multando a quienes no pagan, como a quienes no portan el dispositivo, en este último caso, incluso, el usuario pasa a ser un infractor de la Ley de Tránsito.

Y si bien todos los entrevistados coinciden en que el modelo de concesiones viales ha sido un éxito, destacan que hoy hay que mirar el futuro desde otra perspectiva, tomando en cuenta que viene un segundo proceso que tendrá, necesariamente, otras características.

“Creo que por diversas razones, unas entendibles y otras no tanto, Chile ha ido perdiendo el liderazgo que tenía en los años 2004-2005 cuando fue pionero en el sistema *free flow*. Creo necesario sincerar este tema, no mirar hacia atrás y avanzar con firmeza para que Chile recupere el lugar que ostentaba”, asegura Antonino Castellucci.

“El modelo chileno es objeto de estudio y muy respetado por actores de la industria e inversionistas internacionales”, indica Christian Barrientos, quien agrega, eso sí, que hoy los proyectos más atractivos en términos de volumen de inversión ya fueron licitados.

“El sistema de concesiones en Chile sigue siendo muy atractivo, pese a que las grandes inversiones en infraestructura fueron realizadas en la primera etapa del sistema. Hoy estamos frente a proyectos de segunda generación, es decir, más pequeños que los iniciales, o bien, si son más grandes, es probable que requieran de subsidios para tener viabilidad económica”, asegura.

En esa misma línea, Diego Savino plantea que “probablemente hoy estemos en una etapa en la cual, como todos los sistemas, se tiene que reinventar y de alguna manera tiene que tener un maquillaje, un lavado de cara y una reutilización. Siempre las cosas son mejorables en el tiempo”, dice y agrega que hoy las cosas son distintas ya que la primera etapa pasó –“donde lo que había que concesionar era evidente” señala– y ahora viene una segunda etapa donde no solo se van a concesionar iniciativas en otro ámbito, sino también con modelos distintos.

“De hecho en hospitales y cárceles se piensa que va a haber un gran rol por parte del Estado en ciertos aspectos que no son transferibles al privado. En el caso de las cárceles, nunca vas a poder quitarle la responsabilidad a gendarmería en lo que es el cuidado de los reos”, explica.

Adicionalmente, los entrevistados plantean que en materia tecnológica han habido muchos adelantos respecto al inicio del sistema de concesiones, por lo que también esperan que para las nuevas licitaciones haya otro tipo de parámetros.

Otro punto importante es el tema de servicio, que hoy no está mayormente considerado en los contratos.

“En 2010 se introdujeron modificaciones a la Ley de Concesiones asociadas a estándares o niveles de servicio que la sociedad concesionaria en explotación puede decidir incorporar o no. Probablemente, los futuros proyectos y los nuevos contratos serán más claros en esta relación Concesión-Estado-Usuario”, asegura Carlos Kattan.

En esa línea, Christian Barrientos destaca que esta incorporación de la calidad de servicio se está dando en las discusiones para nuevas concesiones. “Si bien esta variable probablemente será incorporada por el MOP en los contratos de futuras concesiones, las empresas concesionarias, particularmente las que operamos autopistas urbanas, consideramos la satisfacción del usuario como uno de nuestros objetivos principales y entendemos que es un elemento que con el tiempo se irá asentando con mayor fuerza en la industria en general. Por el lado de Autopista Central estamos disponibles para sentarnos a conversar este tema con nuestro mandante con mirada de largo plazo, resguardando el equilibrio de los contratos”.

Por ello la opinión de los usuarios pasa a ser cada vez más relevante. “En los ranking de reputación corporativa, las concesionarias partimos hace unos años peligrosamente muy cercanos al final de la tabla, pero en las últimas mediciones hemos ido despegando en forma paulatina. Lamentablemente, la percepción de satisfacción del usuario depende de varios factores que escapan a nuestra gestión, por ejemplo, el alto crecimiento del parque vehicular acarreando congestión en las autopistas, y la ejecución de obras de mejora, particularmente en las salidas desde las vías expresas y las conexiones entre autopistas, las que nos gustaría llevar adelante con mayor celeridad, pero dependemos de las aprobaciones previas de los proyectos por parte del MOP”, dice Christian Barrientos.

“En estricto rigor, las concesionarias nos movemos en un marco contractual donde



Christian Barrientos, Gerente General
Autopista Central



Guido Licci, Socio PwC Chile y Diego Savino, Gerente General Costanera Norte

no está contemplado que la interrupción del servicio conlleve a la interrupción del cobro, ya sea porque el usuario siente que el sistema no le da garantías o porque los niveles de satisfacción no son los que esperaba. En definitiva, hay un contrato de adhesión con el Estado por el uso de una infraestructura que opera la concesionaria. Desde ese punto de vista, uno debiese decir que el usuario que no se siente conforme debiera reclamar contra el Estado, pero en realidad la cara visible frente al usuario somos las concesionarias”, agrega Barrientos. Es así como hoy en el inconsciente colectivo existe una serie de temas que andan dando vueltas y que tienen relación con el TAG: ¿cuándo se le acaba la pila?, ¿cómo se cambia?, ¿por qué se paga más en horarios peak?, ¿por qué no se juntan en una todas las cuentas?.

Revista CEO destacó los 8 temas relacionados a las autopistas urbanas que han estado en la palestra o que causan confusión.

Las respuestas a estos puntos, uno a uno:

¿Se puede cambiar la pila del TAG?

Barrientos asegura que “con el TAG lo importante es mantener el sistema operativo. Lamentablemente la tecnología TAG que existe hoy en Chile –y que son la gran mayoría de los que hoy circulan– son dispositivos que no permiten un cambio de pila, puesto que ésta viene soldada y con una carcasa sellada. En la mayoría de los dispositivos, al sacar la pila se pierde toda la información, que es la que identifica al TAG con el vehículo”.

¿Es verdad que todos los TAGs se deberán cambiar al mismo tiempo?

“Es una falacia que todos los TAG mueran a los 5 años, todos al mismo tiempo. Las duraciones del TAG son variables dependiendo del uso y de la temperatura a la que estén expuestos. Depende de una

serie de variables que hacen que tengan vidas diversas”, dice Savino.

¿Se puede cambiar un TAG de un auto a otro?

“El TAG está asociado al RUT del propietario y a una placa patente del auto. Cuando no coincide esta información, en el sistema de gestión de tráfico es considerado sin un medio de cobro habilitado, TAG o Pase Diario. Esto es una infracción a la Ley de Tránsito, y por tanto, informado a los juzgados de policía local a través del MOP”, explica Carlos Kattan, quien pone el caso de un usuario que circuló con el TAG de su señora y fue multado. “Lo hemos ayudado en todo lo que hemos podido, pero ha perdido tiempo, ha tenido que ir a varios juzgados a resolver el tema, etc. Hizo una cosa que pensó lo iba a ayudar, y no fue así”, agrega.

En ese contexto, Kattan hace un “mea culpa” por la falta de información a los usuarios en los distintos temas,

especialmente en el uso del TAG. “Una de las cosas –y ahí hacemos un mea culpa nosotros y el ministerio– que hay que hacer es saber explicar bien el tema del TAG. La gente tiene una memoria de corto plazo”, asegura.

Recambio del TAG ¿costos?

En un principio, “los contratos de concesión preveían la distribución gratuita de cerca de 900 mil TAG. Posteriormente el MOP amplió dicha distribución en alrededor de 300 mil dispositivos. En nuestros contratos de concesión estaba establecido que el TAG se distribuía gratuitamente durante el lanzamiento, pero hoy ya no lo es y hay que pagar por ellos 1 UF más IVA”, explica Castellucci.

Factibilidad de la cuenta única

Si bien todos los entrevistados coinciden en la necesidad de avanzar a este tema, todos lo hacen con distintos matices e ideas.

“Mi visión es que antes de la factura única, debemos confluir en el corto plazo a una integración comercial. Es decir, un solo centro de distribución del TAG, un solo *call center*, una sola oficina comercial, lo que concluirá finalmente, entre muchas otras cosas, en una factura única”, explica Antonino Castellucci, quien se define como un “ferviente defensor de una operación centralizada y única”.

Christian Barrientos asegura que “con el pasar del tiempo, nos dimos cuenta de que el usuario quería una solución al problema, la cual no necesariamente era una sola factura, sino tener un solo punto de pago o ventanilla única. Las autopistas urbanas hemos incentivado al mercado y éste ha ido adaptándose para crear soluciones que permitan satisfacer esta demanda, poniendo a disposición canales de pago presenciales y por internet donde, ingresando el número de RUT, el cliente paga todas las boletas que le hayan emitido las autopistas urbanas”. Adicionalmente, advierte que en el largo plazo la llamada “factura única”

puede ser regulada por el Estado para los nuevos proyectos, “es un tema que va a ir madurando lentamente, y que en el mediano plazo seguramente prosperará”, dice.

“La tendencia va más por lo que sería un multioperador, es decir, que haya más de una empresa que facture. Eso sí, hay una tendencia hacia la concentración, lo que se dará por un agrupamiento de las empresas concesionarias bajo controladores comunes, lo que de alguna manera puede brindar una cierta integración para la facturación, pero es un proceso que se está dando por razones de mercado”, explica Diego Savino.

“Este tema lo descartamos, porque estamos inclinados en avanzar hacia un sistema de cuenta única integral que consolide la atención y el cobro a los usuarios según su frecuencia de uso efectivo de las distintas autopistas. Por ejemplo, en Vespucio Sur no deberíamos atender directamente a un usuario que circula todos los días por Costanera Norte y que una vez cada tres meses transita por nuestras vías. No tiene ningún sentido”, señala Carlos Kattan.

¿Debe existir una tarifa por congestión?

“En el servicio de las autopistas hay ciertas cosas que a veces se confunden y que se creen que son servicios pero que en realidad no lo son. Es decir, lo que no puedes garantizar es que una infraestructura vial garantice un determinado tiempo de desplazamiento de viaje, y eso no es factible porque en la práctica la infraestructura es finita y tiene una capacidad máxima, y más de 7.000 vehículos hora no caben en tres pistas”, explica Diego Savino, quien agrega que “lo que tiene que exigir una persona que ocupa una autopista es que el estado del pavimento sea bueno, que los sistemas de seguridad estén funcionando adecuadamente, que cuando haya un vehículo con problemas lleguen los automóviles de seguridad para despejar la vía”.

“El tema de las tarifas en las autopistas está claramente definido en los



Antonino Castellucci, Gerente General Vespucio Norte



Guido Licci, Socio PwC Chile y Carlos Kattan, Gerente General Vespucio Sur

contratos de concesión. A medida que la velocidad de circulación se degrada en forma consistente en una banda horaria, siempre por efectos naturales de vialidad, las tarifas pueden, previa información al MOP, aumentar. Es el concepto económico del valor a pagar por un *bien escaso*”, explica Antonino Castellucci.

“La infraestructura no tiene capacidad infinita. Como dice la teoría: si consumes más cantidad de un bien que cada día es más escaso, el precio debiera ser mayor para regular la demanda”, explica Barrientos, poniendo énfasis en la importancia de tener un buen sistema de transporte urbano como complemento a las autopistas, ya que estas últimas por sí solas nunca serán capaces de resolver la totalidad de los problemas de movilidad y transporte en la ciudad. “Más que discutir el tema tarifario que está fijado y atado a la realidad económica del país, es importante pensar en cómo mejorar la infraestructura existente, junto con el transporte público, para optimizar el sistema considerando la capacidad que tiene”, asegura.

Multas por no uso del TAG

“Las multas están asociadas a infracciones de tránsito y son cursadas directamente por los juzgados de policía local, que no tienen relación con las concesionarias. Paralelamente, existe un cobro muy menor por el uso de la autopista asociado al tránsito sin TAG o Pase Diario, que debe ser cancelado a las concesionarias”, dice Kattan.

Nuevos usos del TAG

“Es un tema bien interesante. A nosotros nos interesa agregar valor al TAG desde el punto de vista que el usuario que ya cuenta con el dispositivo, pueda acceder a otros servicios. La tecnología existe y los modelos de operación ya han sido implementados exitosamente en otros países. No veo razones de por qué no se podrían replicar estas experiencias en Chile, donde fuimos pioneros en el mundo en poner en marcha un sistema de cobro con TAG interoperable entre

varias autopistas. Tenemos interesados y conversaciones muy avanzadas, por lo que esperamos realizar anuncios importantes dentro de este año”, dice Christian Barrientos.

“Hemos analizado el uso del TAG y éste puede ser utilizado para otras aplicaciones, como para pagar estacionamientos o cargar combustible. El uso del TAG podría cumplir el rol que cumple hoy una tarjeta de crédito”, explica Castellucci.

“Creo que es muy conveniente que se amplíe el uso del TAG para otros servicios de forma tal que, de alguna manera, no solo se le saque más provecho sino que también se les faciliten algunas actividades a las personas, como lo es llegar a un mall en el que se está cobrando por el estacionamiento, donde hay que sacar el ticket, acordarse de pagar, etc., lo que es una incomodidad. Si eso se puede resolver a través del TAG, mejor”, explica Diego Savino. ■

Estudio de PwC revela nueva tendencia en concesiones: Asociaciones Público – Privadas

El importante crecimiento en el gasto fiscal de los distintos países en materias como salud, educación o sistema carcelario, ha sido últimamente motivo de análisis por parte de los distintos Gobiernos.

Como una manera de apoyar esta labor, la red global de PwC publicó un estudio basado en el denominado “Public-Private Partnership” (PPP), un modelo de concesiones que incorpora una efectiva alianza Público-Privada.

Este modelo aplicado, entre otras naciones, por Inglaterra, Canadá, España, Sudáfrica, Brasil y Chile, consiste en una asociación entre concesionarias privadas y el aparato público, y que apunta a lograr mayores ventajas en ámbitos como el financiamiento y administración de los distintos servicios.

Estas asociaciones Público-Privadas se transforman en un acuerdo contractual de largo plazo, lo que las hace fuertemente atractivas para los más diversos inversionistas: fondos de inversión de capital privado, fondos de pensiones, bancos o instituciones financieras.

El estudio elaborado por la red global de PwC –“Build and Beyond, the revolution of healthcare PPPs”– se enfoca principalmente en el sector salud, incorporando también elementos de diversas industrias.

Basándose en dicho estudio, PwC Chile realizó un análisis respecto a cómo el modelo PPP ha sido aplicado en el sistema penitenciario chileno.

Inversiones en cárceles

Según datos aportados por PwC Chile, nuestro país tiene una inversión en cárceles concesionadas equivalente a la mitad de la de naciones desarrolladas como Alemania, Inglaterra o Australia, generando así brechas en infraestructura y rehabilitación.

Durante los veintidós años de explotación de los penales concesionados nacionales, se ha invertido un promedio de US\$ 130.020 por cada interno,

considerando lo destinado a construcción, operación y costo variable en la mantención de cada recluso.

El cálculo involucra a los recintos penales de Alto Hospicio, La Serena, Rancagua, Santiago I, Valdivia, Puerto Montt, Antofagasta y Concepción.

Esta cifra se aleja bastante de lo invertido en un conjunto de ocho penales concesionados de Australia, Alemania, Inglaterra, Nueva Zelanda e Irlanda, donde se registró un promedio de US\$ 241.009 por recluso en 25 años de operación.

La brecha en inversión entre Chile y los otros países se explicaría porque, en el caso local, no se considera la remuneración de los gendarmes, como sí sucede en el exterior. Sin embargo, por ejemplo, la prisión australiana de Ararat no contempla el sueldo de los vigilantes y, pese a ello, destina US\$ 267.568 por cada recluso.

Ante este escenario, el Gerente de Deals & Structuring de PwC Chile, Domingo Correa, sostiene que “en países con alto grado de desarrollo, los modelos de asociación Público-Privada incorporan mayores tecnologías y servicios en el contrato de concesión, lo cual es determinante en el monto de la inversión”.

El especialista destacó que en el caso de Ararat existe separación de internos por grado de peligrosidad, infraestructura para tratar a pacientes con enfermedades físicas y mentales, así como talleres de trabajo para lograr una mayor reinserción de los condenados. Además, cuenta con áreas de entrenamiento y recreación para el personal de seguridad.

Domingo Correa aseguró que hay variables de costos de construcción, costos de vida y tamaño de los recintos penales que pueden influir en la inversión por interno de cada país. Mientras en Chile la capacidad promedio para cada establecimiento analizado bordea los 1.555 reos, en los otros países es de 836 por penal. ■



La explosión de fusiones y adquisiciones en el mundo

Por: Domingo Correa, Gerente de Deals & Structuring de PwC Chile

Luego de dos años de caída en la Inversión Extranjera Directa (IED), durante 2010 ésta mostró un comportamiento estable y positivo a nivel mundial donde las economías en vías de desarrollo y las economías en tránsito, captaron más de la mitad de la IED Global acumulando un 53% de su total.

Las fusiones y adquisiciones internacionales representaron dos tercios de la IED y mostraron un incremento del 37% luego de dos años de disminución (21% en 2008 y 53% en 2009).

América Latina y el Sudeste Asiático lideraron el expansivo incremento en IED de las economías en vías de desarrollo, donde la principal explicación es el significativo aumento de fusiones y adquisiciones internacionales cuyo foco de atención se centró en materias como el petróleo, gas, minería, alimentación y bebidas. El fuerte crecimiento económico impulsado por la robusta demanda interna y externa, excelentes fundamentos macroeconómicos y altos precios de los commodities, explican la rápida recuperación de la IED en las economías en vías de desarrollo.

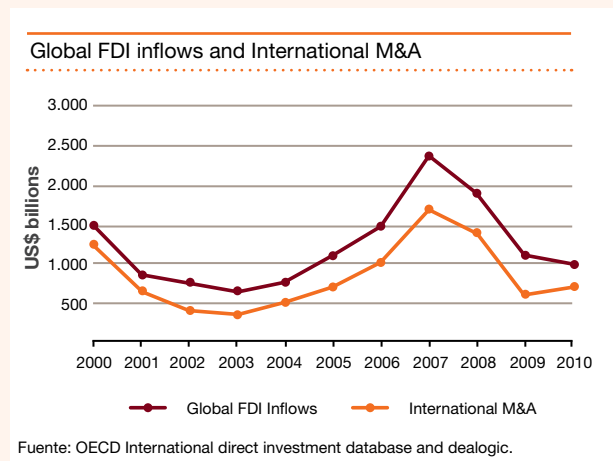
El incierto escenario mundial relacionado al dudoso comportamiento de pago de la deuda soberana en economías europeas explica la disminución de IED en economías como Irlanda, Italia, Grecia y España, causando que las inversiones se vuelvan más estratégicas y no necesariamente se enfoquen en el volumen, por lo cual países como China e India han comenzado a analizar oportunidades de menor tamaño en economías en vías de desarrollo. Pese a lo anterior, el valor promedio de las transacciones en América Latina presentó un significativo incremento, aumentando desde US\$ 62 millones en diciembre de 2009 a US\$ 181 millones en diciembre de 2010.

En América Latina, Brasil acumuló el 21% de la IED con un crecimiento del 16%; México acumuló el 14% con un crecimiento del 52%; Chile llegó al 13% con un crecimiento del 43% y Colombia al 6% con un crecimiento del 20%. Lo anterior

fue producto de un mayor número de fusiones y adquisiciones internacionales que ha llevado a los departamentos de finanzas corporativas a centrar sus fuerzas en potenciar sus equipos de M&A.

Chile por su parte no se encuentra exento de dicha tendencia en donde los jóvenes conglomerados locales miran con ansias hacia Brasil, México y Colombia, países en que el número potencial de clientes consolidará su carácter de competidores a nivel mundial, así como también Chile se encuentra en la mira de multinacionales que siguen cuidadosamente los planes de inversión proyectados en infraestructura pública (hospitales, cárceles, puertos, carreteras, etc.) y privada en industrias como la minera, papelera y eléctrica.

De acuerdo a proyecciones de United Nations Conference on Trade and Development (UNCTAD), 2011 presentará un favorable escenario para los flujos de IED a nivel mundial, estimando un incremento desde US\$ 1,1 trillones a US\$ 1,4 trillones, lo cual representa un aumento del 25% en la IED. Dicha proyección es sumamente sensible a los controles de capital y la mayor regulación que algunos países del G20 han implementado para proteger sus economías de las volátiles tendencias internacionales y los flujos de capital de corto plazo. ■



PwC Chile realiza exitoso seminario “Haciendo Negocios en Colombia”

Convocando a numerosos ejecutivos, PwC Chile realizó el pasado martes 12 de abril el seminario “Haciendo Negocios en Colombia”, el que tuvo por objetivo analizar los principales aspectos tributarios vinculados a la inversión entre ambos países. Asimismo, se enfatizó en las oportunidades y ventajas de la aplicación del convenio para evitar la doble tributación entre Chile y Colombia, recientemente en aplicación.

Entre los expositores de este evento, se contó con la participación de José Palma, Director Ejecutivo Cámara de Comercio e Industria Colombo Chilena, y del Socio de Asesoría Legal y Tributaria de PwC Colombia, Carlos Mario

Lafaurie, quien explicó las características que posee Colombia a la hora de invertir, su marco legal, y las ventajas en términos tributarios. Asimismo, la Senior Manager en Asesoría Legal y Tributaria de PwC Chile, Sandra Benedetto se refirió a esta misma situación, pero desde la perspectiva nacional.

Ante el aumento del intercambio comercial que se ha experimentado en los últimos años entre Chile y Colombia, el seminario “Haciendo Negocios en Colombia” fue todo un éxito y se contó con la presencia de las más importantes empresas de nuestro país. ■■



José Palma, Director Ejecutivo Cámara de Comercio e Industria Colombo Chilena; Carlos Mario Lafaurie, Socio PwC Colombia; Liselott Kana, Jefa Dpto. Normas Internacionales, SII; Sandra Benedetto, Senior Manager y Francisco Selamé, Socio, ambos de PwC Chile



Alex Pinto, Jefe Tributario CSAV; Mariela Saeza, Jefe de Contabilidad Hidrosan; Alberto Panchana, Gerente de Impuestos e Iván Fuentes, Gerente de Contraloría e Impuestos Nacionales, ambos de LAN y Rodrigo Gabor, Gerente de Administración Casa&Ideas



Anthony Dawes, Socio PwC Chile; Ricardo Vargas, Contador General Copec y Carlos Ramart, Contador General Abastible



Roberto Carlos Rivas, Socio PwC Chile; Karla Varela, Abogado Senior de Impuestos y Jorge Marín, Gerente General Sudamérica, ambos de Xstrata Copper

PwC Chile presentará paper sobre Curvas de Abatimiento en destacado seminario internacional

Luego que el área de Sustainable Business Solutions de PwC Chile desarrollara la herramienta Curvas de Abatimiento, PwC expondrá este novedoso modelo en el destacado seminario internacional HydroCopper 2011. Esta herramienta permite analizar por primera vez en los sistemas de gestión de las empresas, variables críticas como el consumo de energía, agua y emisión de gases efecto invernadero (GEI). Estas variables pueden generar en su totalidad un ahorro significativo de costos para las compañías y asimismo un aporte para el medioambiente.

Es así como dentro de sus principales características, se puede destacar que en un solo gráfico es posible determinar el potencial de abatimiento de varios proyectos y su costo de implementación, lo cual permite sustentar decisiones trascendentales para las compañías.

Este trabajo ya se ha efectuado en empresas como BHP Billiton, la que obtuvo excelentes resultados a través de la construcción de un set de curvas de costo marginal de abatimiento de energía, emisiones de GEI, y consumo de agua, modelo que espera ser replicado por la red global de PwC y obtener una amplia acogida en el mercado.

En base a estos resultados y dado su carácter innovador, el Senior Manager del área de Sustainable Business Solutions de PwC Chile, Mathieu Vallart, presentará el modelo de Curvas de Abatimiento en el próximo Seminario Internacional HydroCopper 2011, el que será explicado a través de un paper que se ha desarrollado especialmente para la ocasión. El evento, se realizará entre el 6 y 8 de julio de este año, en el hotel Sheraton Miramar, Viña del Mar. ✨

PwC Chile y Britcham premian la mejor gestión de Huella de Carbono

Con el objetivo de crear conciencia del efecto del cambio climático en la economía y negocios de los países, la Cámara Chileno Británica de Comercio (Britcham), a través de su Comité de Cambio Climático, al cual pertenece PwC Chile, ha impulsado el "Reconocimiento Huella de Carbono", iniciativa que espera convertirse en un referente de la industria local.

Para el certamen, PwC Chile fue una de las empresas encargadas de elaborar las bases, formularios, así como las guías de evaluación y también los talleres impartidos a los participantes.

Dentro de las empresas que participaron en la primera versión en 2010, estuvieron BHP Billiton – Minera Escondida Ltda., Arauco, E&A, Errázuriz y Asociados, Genersys Sud América S.A., Ingeniería Seawind Sudamérica Ltda., Ogilvy Chile S.A., Schlumberger Water Services Chile Ltda., Steer Davies Gleave, The Royal Bank of Scotland (Chile), Unilever Chile Ltda. y Xstrata Chile Servicios Corporativos Limitada.

Las categorías que se premiaron fueron Mejor Huella de Carbono y Mejor Huella de Carbono categoría Pyme, las que se entregaron a BHP Billiton-Minera Escondida y Genersys Sud América S.A, respectivamente. También hubo un reconocimiento a la Innovación en Gestión de la Huella de

Carbono, galardón que recibió The Royal Bank of Scotland.

Para la versión 2011, las inscripciones para el concurso comenzaron en abril del presente año. ✨



Leslie Hemery y Anthony Dawes, ambos Socios de PwC Chile y Andrew Robshaw, Gerente General Britcham

www.pwc.cl

relaciones de confianza valor para sus negocios

pwc

Consultoría y Asesoría Empresarial

- Prevención y Detección de Fraudes
- Gestión de Personas
- Gestión Corporativa de Riesgo
- Eficiencia Operacional
- Aseguramiento de Procesos y Sistemas
- Sustentabilidad en los Negocios
- Tecnologías de Información
- Outsourcing
- Auditoría Interna
- Adquisiciones, Reestructuraciones y Valorización de Empresas y Activos
- Programas de Capacitación y Desarrollo

Asesoría Legal y Tributaria

- Asesoría Legal y Tributaria
- Cumplimiento Tributario
- Asesoría Legal Corporativa
- Asesoría Laboral
- Asesoría a Personas Naturales
- Defensa y Litigios

Auditoría

- Auditoría
- Mercado de Capitales
- Servicios Actuariales
- Normas Internacionales de Información Financiera (IFRS)